

УДК 94 (477)

DOI: 10.30840/2413-7065.2(87).2023.281494

**ПЛЕМЕНА ВЕНЕДІВ ПІЗНЬОЗАРУБИНЕЦЬКОЇ І КИЇВСЬКОЇ
КУЛЬТУР БАСЕЙНУ ДНІПРА ТА ДОНУ В I–V СТ. Н. Е.****Олексій ТРАЧУК**

orcid.org/0000-0003-3490-8626

кандидат історичних наук, старший науковий співробітник відділу культурології НДІУ

Анотація. Продовжуємо досліджувати структуру поселень слов'ян VII ст. до н. е. – V ст. н. е. Попередні праці стосувалися історичних племен неврів, скіфів-орачів, скіфів-землеробів і венедей (Українознавство. 2022. № 2–4; 2023. № 1). Запропонований метод родоплемінної географії, що включає картографування гнізд поселень названих слов'янських племен на сучасних картах України, Білорусі та РФ, фіксує майже повний збіг цих різночасових карт. Він сприяє виявленню характерних рис соціального, культурного та економічного життя слов'янських племен у ланцюгу епох за допомогою різних галузей сучасної науки, а також дає можливість відійти від етнічно не визначених «носіїв археологічних культур», які є пережитком радянської археології та ускладнюють вивчення давньої історії народів, що населяли територію Східної Європи від часів Геродота та давніших епох. Разом з тим у світі постійно зростає інтерес до історії українського народу, яка криється в археологічних пам'ятках та їх інтерпретаціях імперськими і колоніальними науковцями.

У Середньому Подніпров'ї пам'ятки слов'янських племен зарубинецької археологічної культури виявив В. Хвойка у 1898 р. Вже в перших століттях нашої ери історичні венедей являли собою самостійну етнічну групу, яка існувала на території Європи поряд з такими племінними утвореннями, як германці, фракійці, сармати, балти, угро-фіни. Про венедей писали римські автори I–II ст. Пліній Старший, Тацит і Птолемей. Візантійський автор VI ст. Йордан окреслював територію розселення багатолюдного племені венедей між Віслою, Східними Карпатами і Подніпров'ям. На основі досліджень археологів на картах Дніпровського Лівобережжя раніше нами локалізовано 21 плем'я скіфів-землеробів, 20 племен венедей зарубинецької культури. Матеріали цієї статті виявляють 55 племен венедей пізньозарубинецької культури (Рис. 1). Потрібно відзначити, що і скіфи-землероби, і наступні покоління венедей протягом 12-ти століть проживали на тих самих землях у басейнах рік Десна, Сейм, Псел, Сіверський Донець. Там же в VI–VII ст. проживали їхні нащадки – анти пенківської культури, а в VIII–XIII ст. – літописні сіверяни-українці. Виявлено, що до нашого часу на Північній Чернігівщині та Курищині мешкають нащадки сіверян – горюни, які зберігають сіверянський діалект.

Ключові слова: слов'яни; венедей; пізньозарубинецька, київська археологічні культури; рід; плем'я; гнізда поселень; картографія; Україна.

**VENED TRIBES OF THE LATE ZARUBYNTSI AND KYIV CULTURES OF
THE DNIEPER AND THE DON BASINS IN THE 1ST–5TH CENTURIES CE****Oleksii TRACHUK**

Candidate of Historical Sciences, senior research fellow of the Cultural Studies Department of RIUS

Annotation. We continue to study the structure of Slavic settlements in the 7th century BCE – 5th century CE. Previous works dealing with the historical tribes of the Nevrs, Scythians-ploughmen,

© Трачук О.

Scythians-farmers, and Veneds were published in the Ukrainoznavstvo journal (2022, № 2–4; 2023, № 1). The proposed method of tribal geography, which includes mapping the nests of the mentioned Slavic tribes on modern maps of Ukraine, Belarus, and the Russian Federation, records an almost complete coincidence of these maps from different times. It helps to identify distinguishing features of the social, cultural, and economic life of Slavic tribes in the chain of epochs with the help of various branches of modern science and also allows us to move away from ethnically undefined "carriers of archaeological cultures", which are remnants of Soviet archaeology and complicate the study of the ancient history of peoples who inhabited the territory of Eastern Europe from the time of Herodotus and previous epochs. At the same time, interest in the history of the Ukrainian people, which is hidden in archaeological sites and their interpretations by imperial and colonial scientists, is constantly growing around the world.

In 1898, V. Khvoika discovered sites of the Slavic tribes of the Zarubyntsi archaeological culture in the Middle Dnieper region. Already in the first centuries of our era, the historical Veneds were an independent ethnic group that existed on the territory of Europe alongside such tribal entities as Germans, Thracians, Sarmatians, Balts, and Finno-Ugrics. The Roman authors of the 1st–2nd centuries, Pliny the Elder, Tacitus, and Ptolemy, wrote about the Veneds. The Byzantine author of the 6th century Jordan delineated the settlement territory of the populous tribe of Veneds between the Vistula, the Eastern Carpathians, and the Dnieper region. Based on the research of archaeologists, we previously localised 21 tribes of Scythians-farmers and 20 tribes of Veneds of the Zarubyntsi culture on the maps of the Dnieper Left Bank. The materials of this article reveal 55 tribes of the Veneds of the Late Zarubyntsi culture (Fig. 1). It should be noted that both the Scythians-farmers and the next generations of the Veneds have been living for 12 centuries on the same lands in the river basins of Desna, Seim, Psel, and Siverskyi Donets. In the 6th–7th centuries, their descendants were the Ants of the Penkivka culture, and in the 8th–13th centuries, annalistic Northerners–Ukrainians lived there as well. It was found that to this day, the descendants of the Northerners called Horiuns, who preserve the Northern dialect, live in the Northern Chernihiv Region and Kursk Region.

Key words: Slavs; Veneds; late Zarubyntsi; Kyiv archaeological cultures; clan; tribe; nests of settlements; cartography; Ukraine.

Постановка проблеми. Дослідження витоків родоплемінної структури слов'ян-праукраїнців належить до актуальних завдань української історичної науки, адже без можливості порівняння територій, на яких проживали наші предки, неможливо повністю розкрити етногенез українського народу, досконалість самоврядного життя родів і племен, сутність процесу переходу від родоплемінного ладу до феодального та олігархічного. Ще немає повної ясності, що являли собою літописні «рід», «верв», «мир», «дим», «плем'я» та інші соціальні структури, досі триває дискусія про співвідношення роду і общини (громади) [42, с. 5].

Історики східних слов'ян, слушно зауважує С. Соловійов, «майже втратили значення роду, в нас залишилися похідні слова – рідня, спорідненість, родич, ми маємо обмежене поняття сім'ї, але предки наші не знали сім'ї, вони знали тільки рід, який означав всю сукупність ступенів родоводу, як найближчих, так і самих віддалених родичів; рід означав і сукупність родичів і кожного з них; спочатку предки наші не розуміли ніяких суспільних зв'язків поза родом і тому вживали слово «рід» також у сенсі співвітчизника, в розумінні народу (нарід); для означення родових ліній використовувалось слово «плем'я» [38, с. 96].

Ступінь розробки проблеми. Як було доведено в попередніх наших дослідженнях, основою племінної структури скіфів-землеробів, скіфів-орачів, неврів та венедів є гніздо родових поселень [48, с. 46–71, 92–181; 51, с. 41–58; 53, с. 32–61; 50, с. 68–103]. Картографування на сучасних картах гнізд поселень названих слов'янських племен Східної Європи в період від VII ст. до н. е. до V ст. н. е. може розглядатися як новий метод етносоціального дослідження археологічних пам'яток слов'ян – метод родоплемінної географії.

Археологи штучно розділяють споріднені племена венедів II–V ст. н. е. на теренах України, Білорусі та південно-західних областей РФ на слов'янські племена пізньозарубинецької і київської культур. У попередньому дослідженні було розглянуто структуру племен пізньозарубинецької культури басейну Верхнього Дніпра та Прип'яті на теренах Білорусі [49, с. 65–102].

Виклад основного матеріалу. У цій публікації на основі багаторічних розвідок та розкопок археологічних пам'яток Київщини та Лівобережної України Є. Горюнова, Р. Терпиловського, Н. Абашиної, А. Обломського, М. Любичева та інших ми локалізуємо гнізда поселень венедів пізньозарубинецької та київської культур на фрагментах сучасних географічних карт масштабу 1:250 000. Результати цієї роботи зведені в таблицю, а також створена загальна картасхема розташування племен венедів першої половини I тис. н. е. в басейнах Середнього Дніпра, Десни, Сейму, Верхнього Псла та Сіверського Дінця (Рис. 1). Тим самим ми продовжуємо виявлення відповідності карти склавинів празької, антів пеньківської та венедів

колочинської культур Р. Терпиловського (з нашими уточненнями [46, рис. 2]) з розробленими нами раніше картами племен венедів пізньозарубинецької культури II–V ст. н. е. [46, рис. 1], венедів зарубинецької культури III ст. до н. е. – II ст. н. е. [49, рис. 14], скіфів-орачів, скіфів-землеробів і неврів милоградівської та підгірцівської культур VII ст. до н. е. – III ст. до н. е. [47, рис. 22; рис. 32].

Робота виконана в рамках науково-дослідного проекту «Етногенез українців у світлі сучасних наукових даних і методологічних підходів».

Аналіз джерел досліджень венедів пізньозарубинецької та київської культур

Основний аналіз джерел проведений у попередній публікації [46, с. 67–92], тут будуть доповнення.

Судячи з археологічних і писемних джерел, давні слов'яни в додержавний період не виділялися особливими досягненнями у військовій справі. Вони, принаймні до ранньосередньовічного часу, не створили нового виду зброї, не відзначалися серед варварських племен Європи тактикою чи стратегією воєнних дій. Слов'янські племена сформувалися як один із найяскравіших і самобутніх хліборобських етносів європейського континенту, їхніми споконвічними і головними заняттями, на думку Д. Козака, були обробіток землі та тваринництво. Родючі чорноземи України повністю забезпечували прожиток і відтворення родів. Тому основною метою військової справи слов'янських племен у період родоплемінних відносин була охорона родових і племінних кордонів. Рухатися з місця їх примушували лише виняткові обставини – загроза повного знищення.

Такі обставини виникли в другій половині I ст. н. е. у Середньому Подніпров'ї та наприкінці II ст. на Волині, коли над слов'янами нависла загроза – у першому випадку від сарматів, у другому – від готів [46, с. 46–47]. Верхнє Подністров'я і Волинь, зауважує В. Баран, входять у регіон проживання вене́дів на рубежі та в перших століттях н. е., про яких достовірні дані подають римські автори цього часу. Повідомлення римських авторів про слов'ян під іменем вене́дів загально-визнане. Не суперечать тому й археологія і лінгвістика [4, с. 15].

Як свідчать археологічні матеріали, племена вене́дів Волині, залишивши свої домівки, перемістилися в етнічно споріднене середовище Середнього Подніпров'я, а в основному, підкреслює Д. Козак, у Верхнє Подністров'я. Кількість пам'яток вене́дів зубрицької культури зростає тут наприкінці II ст. у 2,5–3 рази [10, с. 127].

В Європі друга половина II ст. н. е. насичена подіями Маркоманської війни, яку змушений був вести Рим з германськими, фракійськими і сарматськими племенами. Відомо, що 118 р. і 157 р. з сарматами на Дунаї воювали Адріан та Антоній Пій. Друга Маркоманська війна не випадково була названа сучасниками «сарматською» – ця назва свідчить про участь у ній сарматських племен [36, с. 163]. Війна тягнулася 11 років і привела імперію на грань катастрофи. Щоб врятувати імперію, Марку Аврелію довелося піти на значні поступки, зокрема на згоду виплачувати окремим племенам грошові субсидії [25, с. 120]. Значні скарби вене́дів (наприклад, Київський скарб із Львівської площі, складений з монет Марка Аврелія, причому монет з високоякісного срібла, які не були в обігу),

на думку Є. Максимова, свідчать про їх участь у Маркоманській війні та отримання грошових субсидій [25, с. 120].

Ю. Кухаренко про вене́дів зарубинецької культури висловив сумнівну версію, що вони на території Східної Європи не мали наступників, а їх розвиток раптово обривається. Версію Ю. Кухаренка використали представники петербурзької школи – Д. Мачинський та М. Щукін, які висунули нову теорію волино-поліської «білої плями». А. Обломський (1993) зводить її суть до наступного: зарубинецька культура припиняє своє існування в досить короткий період часу – не пізніше кінця I ст. н. е. Більша частина її території, аж до появи пам'яток типу Корчак, займає «білу пляму» або «зону археологічної порожнечі» [15, с. 6–7]. Іншої думки В. Даниленко: зарубинецька культура раптово не обривається, а «зона археологічної порожнечі» не могла виникнути там, де природним продовженням зарубинецької культури були пам'ятки київського типу [8, с. 66]. Схожої думки про пізньозарубинецькі пам'ятки дотримувалися П. Третьяков [49, с. 51–91], Н. Кравченко і Е. Горохівський [13, с. 51–69].

Л. Поболь і Є. Максимов слушно вважали, що зарубинецька культура не зникла безвісти, а поклала основу формування низки археологічних спільнот лісостепу зони пізньоримського періоду та раннього середньовіччя. Дослідники наголошують на типологічній схожості пізньозарубинецьких пам'яток із зарубинецькими, які вони розглядають як локальні варіанти зарубинецької культури [20, с. 9–10]. Про пізньозарубинецькі племена в I тис. н. е. на Подесенні Є. Максимов та В. Петров, зокрема, пишуть: «Своєрідною (пізньою) групою

пам'яток зарубинецької культури є пам'ятки Середньої і Верхньої Десни». Що ж до територій Верхнього Дніпра, підкреслюють дослідники, то «пам'ятки пізньозарубинецького типу існують там ще довго». Принаймні в лісовій зоні пізньозарубинецька культура існує в III ст. [22, с. 10, 23].

Пам'ятки пізньозарубинецького або київського типу є майже єдиним типом слов'янської культури II–V ст., поширеної на території південної частини Білорусії. Селище Абідня певною мірою може вважатися еталоном зарубинецької пам'ятки київського типу в межах Білорусії і північної частини басейну Десни. Пізньозарубинецькі пам'ятки, на погляд В. Даниленка, виявилися відшукваною ланкою, яка значною мірою поєднує культуру слов'ян першої половини I тисячоліття та другої його половини. Це остаточно розкриває зарубинецьку культуру як власне слов'янську і як досить значне етноісторичне явище [8, с. 66].

Культурна самостійність пізньозарубинецьких старожитностей та київської культури досі служить предметом дискусії для археологів. Як пряме продовження зарубинецької культури на завершальному етапі її розвитку виглядають київські пам'ятки в роботах В. Даниленка, П. Третякова, Л. Поболя [30, с. 103–108, рис. 4; 9, с. 65–92]. Третяков вважав пам'ятки київського типу локальним варіантом більшого кола пізньозарубинецьких пам'яток (що включає, крім Київщини, Чернігівське Подесення) [49, с. 60–65].

Негативна точка зору на виділення київської культури із племен пізньозарубинецької була висловлена О. Приходнюком. Пеньківсько-колочинська

маргінальна зона намітилася в Подесенні, але висвітлити питання про деснянську маргінальну зону, на погляд О. Приходнюка, «заважає відсутність чіткого розмежування різночасових і різнокультурних пам'яток з ліпними, дуже схожими керамічними наборами, об'єднаними без належного обґрунтування в культуру київського типу. Саме серед цих пам'яток поступово з'являються ланки, що пов'язують пеньківські і колочинські старожитності Лівобережжя з пізньозарубинецькою культурою». Дуже можливо, на думку О. Приходнюка, що Подесення і примикаючі до нього райони були тією межею, на північ від якої сформувалася колочинська, а на південь – пеньківська культури.

Термін «пізньозарубинецькі», яким оперують дослідники, вважає Р. Терпиловський, «в деякій мірі виправданий, тому що київська культура дійсно генетично пов'язана через старожитності I–II ст. із зарубинецькою культурою і її носіями, які, очевидно, були головним чином близькими нащадками зарубинецьких племен. В цьому розумінні, маючи на увазі збереження характерних зарубинецьких традицій, П. Третяков, наприклад, називав пізньозарубинецькими пам'ятки всієї першої половини I тис. н. е. У той же час вигляд матеріальної культури III–V ст. істотно відрізняється від пам'яток I–II ст.» [40, с. 16–17].

На погляд В. Барана, питання походження київської культури ще до кінця не з'ясоване, її територія в першій чверті I тис. н. е. була зайнята племенами пізньозарубинецьких пам'яток типу Лютіжа та Обононі на Середньому Дніпрі, типу Почепа в Подесенні, Чаплина та Кістеней-Чечерська в Верхньому

Подніпров'ї, Картамишева II і Тернівки II у Лісостеповому Лівобережжі. Усі ці пам'ятки, з одного боку, зберігають традиційні риси класичної зарубинецької культури, з другого – вони в різних регіонах свого розташування піддаються впливам північних – балтських племен або західних – пшеворських чи пшеворсько-зарубинецьких, що відомі в літературі як волино-подільська або зубрицька культурна група [4, с. 37].

Частково зарубинецькі племена венедів залишаються в поліській частині Середнього Подніпров'я, де протягом ранньоримського часу продовжують мешкати в поселеннях типу Лютіжа. Дещо пізніше на територію Середнього Подніпров'я та Дніпровського Лівобережжя з півночі проникають групи нащадків зарубинецьких верхньодніпровських племен, що залишили пам'ятки типу Гриней. Згодом у Південному Побужжі пізньозарубинецькі племена поглинаються черняхівською культурою; пам'ятки типу Лютіжа, Гриней, Картамишева 2 – Тернівки 2 трансформуються в різні варіанти київської культури (Обломський, 1993, с. 52). Більшість археологів, зауважує Д. Козак, відзначають близькість матеріальної культури пізньозарубинецьких і київських племен. Пам'ятки цих племен близькі по тваринному стаду, житлобудуванню, керамічному набору інвентаря, традиціях господарювання [11, с. 95].

Коли дослідниками визнається наявність пізньозарубинецького хронологіко-культурного горизонту, зауважує М. Любичев, тоді ставиться під сумнів виділення ранньокиївських пам'яток у дніпро-донецькому лісостепу, а виділення горизонту Боромля навіть заперечує наявність «пізньокиївських пам'яток

сейминсько-донецького варіанту» [17, с. 119–123, 129–134; 20, с. 349–364].

Дослідження останніх десятиліть виявили поширення на півдні лісової зони Східної Європи пам'яток середини I–III ст. н. е., які, на погляд А. Обломського (2010а, с. 6), об'єднують племена зарубинецької культури (венедів): від Поріччя Західного Бугу на заході до Дону на сході. В даний час археологи пропонують окреслити цю спільноту поняттям «пізньозарубинецький культурно-хронологічний горизонт». Археологіч так само об'єднує думка про те, що відповіді на ключові питання з проблеми формування племен праязської культури VI ст. треба шукати в історико-культурній розвідці земель Південної Білорусі I–IV ст.

Племена венедів-слов'ян, підкреслюють В. Баран, Д. Козак, Р. Терпиловський, є осілим народом землеробів. Тацит не спеціально вказує територію проживання венедів, лише зауваживши, що вона розміщена на схід від германців. Однак, описуючи діяльність венедів, досить точно окреслює її – простори між фенами і певкінами. Певкіни, як встановлено дослідниками, мешкали в гирлі Дунаю і, можливо, десь над Дністром, вздовж східних відрогів Карпат. Фени – на північ від балтів за Двіною і Верхньою Волгою; германці – на захід від Вісли. Отже, за Тацитом, венеди в I ст. н. е. займали територію на схід від Вісли, на південь від фенів та балтів і на північ від бастарнів. На думку Г. Ловмянського, ареал венедів на сході сягав лівого берега Дніпра, оскільки лінгвісти простежують контакти слов'янської мови з племенами Приазов'я [3, с. 12; 55, с. 166–183].

Отже, ці дискусійні та заплутані питання щодо співвідношення пізньозарубинецької та київської культур,

вірогідно, можна вирішити, якщо поступово перейти від умовно названих археологічних культур до загальноєвропейських у Європі історичних венедів [3, рис. 38].

Пізньюзарубинецькі пам'ятки венедів дніпро-донецького лісостепу

Найбільш повна інформація про венедів і інші племена Східної Європи, на погляд М. Любичева, міститься в розділі 46 твору 98 р. Тацита «Німеччина» [17, с. 179].

Р. Терпиловський слушно зауважує, що «племена київської культури відповідають слов'янам-венедам, оскільки є прямими нащадками «пізньюзарубинецьких» венедів Тацита і попередниками слов'янських угруповань VI ст. Йордана і Прокопія» [40, с. 94].

На схід від венедів пізньюзарубинецького горизонту в дніпро-донецькому лісостепу, в Подонні та на Хопрі окремі знахідки «емалей» та скарбів з речами подібного стилю виступають як маркери руху цих племен на північний схід. На Хопрі «емалі», на думку М. Любичева, «мають культурну підоснову – пам'ятки групи Інясево–Шапкіно, морфологія яких багато в чому близька до пізньюзарубинецького горизонту... Типологія та хронологія на основі сучасної бази археологічних джерел дають можливість констатувати існування лише одного пізньюзарубинецького хронологіко-культурного горизонту середини II – середини III ст.» [17, с. 180].

Археологічні матеріали Лівобережної України дозволяють М. Любичеву відзначити роль культурних елементів центральноєвропейського і північно-західного походження в формуванні пізньюзарубинецьких племен. Традиція північно-західних (волинських) впливів

цього періоду виглядає як продовження традицій попереднього пізньюлатенського часу, що проявилася появою пам'яток типу Хар'ївка [17, с. 127].

Від Верхнього Подністрів'я до Верхнього Подоння в смузі лісостепу та прилеглої частини лісової зони існують поселення венедів, що відносяться до середини III – першої чверті IV ст., синхронних горизонту Боромля. Йдеться про групу Дем'янів-Черепин у Верхньому Подністрів'ї, київську культуру в Середньому Подніпрів'ї та Подесенні, групи Сіделки-Каширка на Верхньому Дону, поселення Журавка-Ольшанська на Дніпровському Правобережжі [17, с. 134, табл. 30–33, 41]. З цього приводу М. Любичев приводить тезу М. Шукіна, що «рух вельбарців дитиничської хвилі і проникнення збройних загонів пшеворців у Верхнє та Середнє Подністрів'я змусило частину населення цього регіону теж рухатися на схід, причому в деяких випадках досить далеко. Вони досягають навіть верхів'їв Дону, де виявлено пам'ятки типу Сіделки» [18, с. 360; 54, с. 133].

Картографування поселень, а також окремих датуючих речей венедів середини III – першої чверті IV ст. показує, що пам'ятки цього періоду займали фактично всю територію дніпро-донецького лісостепу. Західним кордоном є Дніпро, південний кордон їх ареалу, ймовірно, проходить у смузі степу/лісостепу між Ворсклою і Сіверським Дінцем. Східний кордон у верхній течії Сіверського Дінця подекуди проходить по його лівому березі. Північний кордон у верхній та середній течії Сейму заходить на правий берег Сейму в його верхній та середній течії, потім маркується від верхів'їв Псла до Дніпра на південь від Києва [17, с. 129, рис. 22, рис. 53.21; 24, табл. 8].

Картографування гнізд поселень племен пізньозарубинецької культури дніпро-донецького лісостепу (Рис. 1) підтверджують вказані вище межі. А картографування О. Трубачовим і В. Топоровим архаїчних гідронімів Верхнього і Середнього Подніпров'я показало, що слов'янські назви (очевидно, свідчень присутності венедрів) найбільш чітко і в значній кількості зустрічаються на південь від Десни. Вони опускаються по Дніпру до р. Псел, доходючи до його верхів'їв, і заходять на Лівобережжя в межириччя Псла і Орелі [2, с. 20].

Літописи та діалекти наших предків – венедрів, антів, сіверян

Про венедрів та їхніх нащадків – антів та сіверян – після їх переселення на Балкани в VI ст. О. Моця пише: «...болгари підкорили слов'янські племена, які створили так званий союз «Семи племен», одними із складових якого були племена севери». Сіверяни, продовжує О. Моця, «генетично були пов'язані з антами – з їх гілкою, що існувала в другій половині VI ст. на Лівобережжі Дунаю і на середньому Дністрі» [29, с. 45]. Племена сіверян, на думку археологів, входили у великий політичний союз антів, селились біля малих та великих річок, займаючи низькі ділянки перших терас або підвищення в заплаві, на легких для обробітку ґрунтах [7, с. 208].

Розглядаючи союз племен літописних сіверян, доцільно тут згадати, що в XI ст. до сіверянського союзу входили племена сеймичів – населення літописного Посейм'я. Вони, відзначає О. Моця, «згадуються у «Поученні» Володимира Мономаха під 1085 р., а раніше під 1078 р., коли цей князь під Стародубом разом із чернігівцями й дружніми

половецькими загонами розбив ворожих кочівників, забрав у них здобич і визволив тих же сеймичів» [28, с. 141]. У літописі останній раз термін «сіверяни» зустрічається під 1183 р. («Северские городы») [10, с. 127].

У XIV–XVI ст., на погляд Н. Багновської, основний кістяк населення Сіверської землі становили стародавні місцеві жителі краю, названі сіврюками. Сіврюки локалізуються на значній території, що охоплює Чернігівський, Новгород-Сіверський, Путивльський, Рильський повіти, а також по річках Ворскла, Псел, Сула, Удай, Трубіж. Ця територія в основному збігається з областю поширення сіверянських пам'яток VIII–X ст. (роменська археологічна культура), тобто з межею стародавньої землі сіверян.

У XIX ст. мешканців Північної Чернігівщини – Новозибківського, Могилянського, Стародубського і Суразького повітів – називали «сіверянами», «литвинами», «полюцями» або «подзегунами». І мешканці Задесення в українців називалися «сіверянами». В актах Стародубського полку поряд з українізмами, обумовленими самим характером документів, що відображає мову верхів, пізніше – козацької старшини, зустрічаються мовні звороти, мовні явища, властиві сіверсько-білоруському діалекту, наприклад, «акання», твердий «р» перед голосними та ін.

А. Кримський приводить грамоту стародубського князя Олександра Патрикійовича 1400 року з явними українізмами (змішання «и» та «і», закінчення «мо», наприклад, «есмо») [14, с. 283–284].

Північне наріччя української мови, на думку З. Бичко, охоплює Чернігівську, північні райони Сумської та інших

областей України, а також Берестейщину і Пінщину в Білорусі. У північних говорів української мови предок – мова давніх слов'янських племен полян, древлян, сіверян і північних волинян. Східнополіський діалект побутує на території Чернігівської та у північних районах Сумської областей, північно-східних районах Київської області [5, с. 217–218].

Все це дає можливість вважати мешканців півночі Чернігівщини нащадками сіверян. Характерно те, що діалекти мешканців цих місць, які, судячи з історичних джерел, не були ареною переміщень населення і колонізації, збереглися до нашого часу, про що свідчать говірки «горюнів» і сіверян. Це ще раз підтверджує думку А. Кримського про автохтонність розвитку населення від сіверян до жителів сучасних сіл Путивльського та північних Чернігівського повітів [14, с. 192–193].

Діалект є однією із племінних ознак сіверян. А. Кримський та інші лінгвісти (Ягич, Житецький, Потебня, Огановський) зараховували сіверян до українців і вважали архаїчний північноукраїнський діалект діалектом «поліщуків» Чернігівщини, залишком мови сіверян. А. Соболевський зблизив давньокиївську говірку з мовою сіверян і вважав залишками мови сіверян говірки в західній частині Курського краю, і зокрема, говірки «горюнів» [14, с. 288–294; 43].

М. Халанський, вивчаючи говірки Курської губернії XVI–XVII ст., дійшов висновку, що в нижній течії Сейму зберігся діалект одного із слов'янських племен, дещо відмінний і від української мови. Мешканці сіл цього племені називалися «горюнами» і помітно відрізнялися своєрідним одягом; горюни зберегли багато архаїчних рис у своєму

фольклорі. В. Мавродін переконливо доводить, що «горюни на Сеймі – це залишки древніх сіверян, уцілілих серед колонізаційних потоків нового населення XVI–XVIII ст.» [19, с. 62; 53, с. 1–29]. Діалект «горюнів» якоюсь мірою є прямим наступником мови сіверян. Вчений стверджує це на тій підставі, що «горюни» були племенами, які, починаючи щонайменше з XV ст., якщо не раніше, нікуди не пересувалися і були найтісніше пов'язані з найдавнішим населенням цих місць – сіверянами [19; 53, с. 25], а також антами та венетами пізньюзарубинецької культури. Межі племен союзу сіверян – горюнів, сіврюків і поселян – представлені на карті пам'яток чорної металургії антів Лівобережної України [48, с. 40].

Гнізда поселень племен пізньюзарубинецької культури

Римляни в середині I тис. до н. е. були учасниками руйнування родоплемінного ладу та переходу до ладу, заснованого на території і власності. Вони, зауважує Л. Морган, майже без спротиву позбулися народовладдя і вступили на шлях «цивілізації». Відтепер головною метою влади в Західній Європі стали створення і охорона приватної власності олігархії та завоювання і підпорядкування віддалених племен і націй. Ця революційна зміна ладу, яка створила політичне суспільство на протигагу родоплемінному, зводилася просто до введення нових елементів території і власності, що стали тепер силою, тоді як до того вони мали лише вплив [26, с. 193].

У Східній Європі в I тис. до н. е. і в I тис. н. е., аж до появи імперської Русі, слов'яни жили родоплемінним ладом. Слов'янське плем'я мало спільне

господарство – посівні ділянки, пасовища, мисливські угіддя, майстерні, сховища – і таким чином являло собою суспільство на колективній власності. Плем'я було одночасно і господарським, і родинно-побутовим, і ідеологічним колективом. Плем'я брало на себе функцію захисту кожного свого члена. У монографічному дослідженні нами було доведено, що в слов'ян рід займав окреме поселення, а гніздо споріднених поселень утворювало плем'я [45, с. 42–43; 54, с. 72, 243–258].

Для локалізації племен венедів київської (пізньозарубинецької, за О. Приходнюком і Л. Поболем) культури ми звернулися до «Зводу археологічних джерел», у якому археологами було зафіксовано близько 180 поселень. Р. Терпиловський відзначив чотири територіальні групи племен: 1. Середньодніпровська група займає ділянку басейну Дніпра між гирлами річок Тетерів і Рось, що включає Ірпінь, Стугну, Червону, Трубіж. Тут, переважно між Ірпенем і Стугною, сконцентровано понад 50 поселень і кладовищ; 2. Пам'ятки Подесення охоплюють басейн Десни від її низини до гирла Неруси, куди входять притоки Снов, Мена, Убедь, Остер, а також пониззя Сейму. В Подесенні зафіксовано близько 90 пам'яток київської культури; 3. Дніпровська лісостепова лівобережна група (сейминсько-донецька), в якій виявлено близько 50 поселень, займає басейни Сули, Псла, Ворскли, а також більшу частину течії Сейму і верхів'я Сіверського Дінця; 4. Верхньодніпровська група охоплює ділянку Дніпра від гирла Сожу до Могильова, включаючи також більшу частину басейну Сожу і пониззя Березини [39, с. 95–96].

На кінець ХХ ст., крім пам'яток київської культури, В. Барану було відомо близько 50 пізньозарубинецьких пам'яток, на половині з яких проводилися розкопки [2, с. 27].

Для племен венедів, антів та склавинів у I тис. н. е., на думку О. Приходнюка та Р. Терпиловського, є типовим розташування населених пунктів «гніздами» на відстані 0,5–2 км між окремими невеликими поселеннями. Причини існування «гнізд» дослідники бачать у специфічних відносинах тих родів та племен, які залишили їх. Протягом усього I тис. н. е. такі «гнізда» належали до одного або до кількох родів. У свою чергу гнізда родових поселень утворювали більш велике територіальне об'єднання, яким було плем'я. Археологічним вираженням його можна вважати компактні скупчення пам'яток венедів, антів, склавинів чи літописних племен, розташовані, як правило, в межах басейну не надто великої річки [38, с. 429–430].

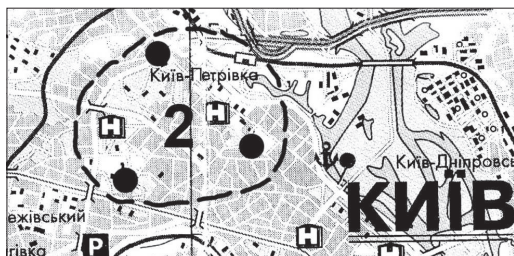
Така структура поселень слов'янських племен, за спостереженнями О. Приходнюка та Р. Терпиловського, підтверджується повідомленням Йордана про різні етноніми венедів (найбільш загальне ім'я, під яким відомі ранні слов'яни і деякі інші народи) [38, с. 430].

Гнізда київської культури нараховують близько десяти пам'яток кожне. Кілька гнізд і ряд відокремлених поселень, зазначають Р. Терпиловський і Н. Абашина, «утворюють більш крупні зони концентрації, відстань між якими зазвичай становить кілька десятків кілометрів» [41, с. 24–26], очевидно, історичних племен венедів [3, рис. 38; 46, с. 94]. Більше інформації про гнізда поселень венедів нами зібрано у попередній публікації [46, с. 74–76].

Так, на Київщині в Іванківському районі на лівому березі р. Тетерів нами



локалізовано гніздо № 1, яке складалося з двох родових поселень, біля с. Пироговичі [41, с. 99, рис. 1.1, 2] (табл. І.1). На території м. Києва в районі Подола локалізовано гніздо № 2, що складалося із трьох поселень (табл. І.2).



У Васильківському районі Київщини нами локалізовано три племінних гнізда: по два поселення біля населених пунктів Глеваха (№ 3) і Васильків (№ 5) та чотири біля сіл Застugna, Здорівка та В. Солтанівка – № 4 (табл. І.3–5).

«Гнізда» поселень венедів київської культури відомі в пониззі річок Стугни і Красної в Середньому Подніпров'ї [41, с. 24, рис. 2.1, 2]. Так, зокрема, біля названих річок нами локалізовано гнізда по два поселення: біля Старих і Нових

Безрадиців № 6 та біля Щербанівки і Козіївки № 8 (табл. І.6, 8). Саме біля р. Стугни близько м. Обухова археологи виявили поселення, розташовані на високому корінному березі вздовж урочищ (Обухів II, III, VII). Нерідко поселення територіально суміщені з поселеннями більш ранніх або більш пізніх епох [1, с. 102]. Біля Обухова нами локалізовано гніздо із п'яти поселень венедів № 7 (табл. І.7).

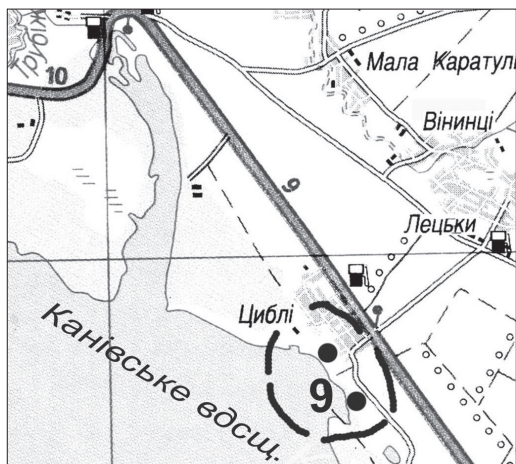


На погляд Р. Терпиловського, особливості київської культури кореняться в місцевому субстраті пізнъозарубинецьких пам'яток. Зокрема, пам'ятки Середнього Подніпров'я, які прийшли на зміну поселень Лютіж, Оболонь та ін.,



відрізняються більшою різноманітністю керамічних форм і конструкцій будівель від інших племен [39, с. 96].

На Лівобережжі Дніпра в Київській області у Переяславському районі нами виявлено два гнізда, які склалися із двох поселень: **гніздо № 9** на березі Ка-



нівського водосховища біля с. Циблі та **гніздо № 10** на березі р. Трубіж (табл. I.9, 10). У басейні цієї ж річки дослідники фіксують нечисленні матеріали почепського типу [21, с. 105].

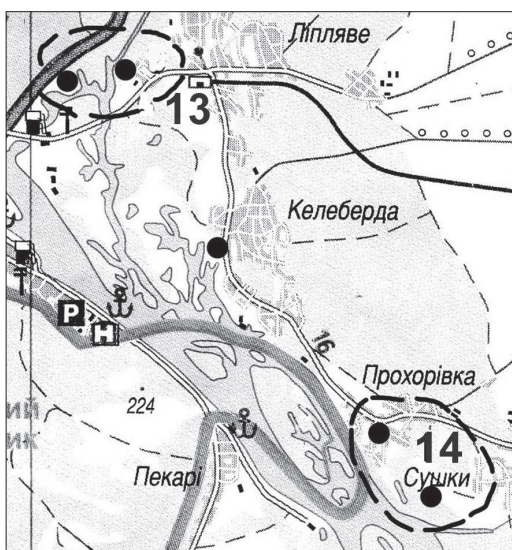


Трохи північніше в Баришівському районі на берегах р. Трубіж локалізовано ще два гнізда поселень венедів. Одне **гніздо № 11**, розташоване біля с. Коржі, складалося із трьох поселень.



Друге **гніздо № 12**, локалізоване біля с. Селище, складалося із двох поселень (табл. I.11, 12).

На **Черкащині** в Канівському районі закартографовано **гніздо № 13**, що складалося із двох поселень, виявлених археологами біля с. Ліпляве. **Гніздо № 14**



із двох поселень локалізоване на лівому березі Дніпра біля с. Сушки (табл. I.13, 14).

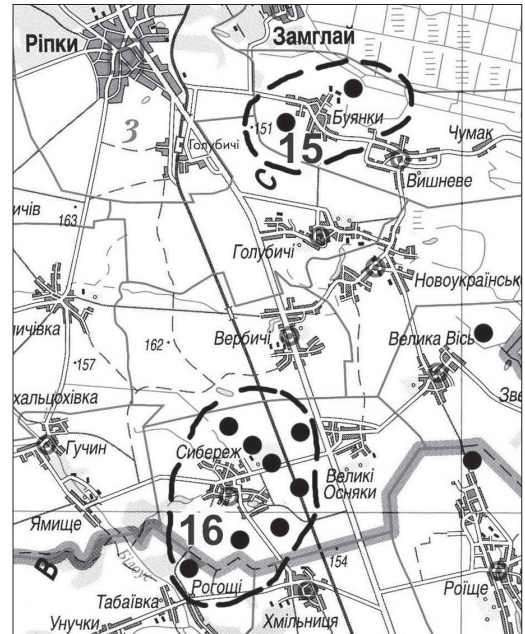
Досліджувані нами **пам'ятки Подесення** і південної частини Верхнього Подніпров'я (по річках Сноу, Іпуті, Сожу, Дніпру) [49, рис. 14] П. Третяков пов'язує зі слов'янськими племенами. Підставою для віднесення ранньосередньовічних пам'яток Подесення до слов'янських племен він вважає схожість цих пам'яток зі слов'янськими старожитностями Правобережної України. Ця схожість проявляється в топографії пам'яток, розташованих біля води, характері жител, поширенні ґрунтових кладовищ і курганів з тілоспаленнями, появі городищ і в наявності біконічного посуду на пам'ятках типу пенківки [51, с. 259–264, 278].

Культура Подесення і в південній частині Верхнього Подніпров'я, що відноситься до середини і третьої чверті I тис., набуває в загальній концепції П. Третякова ключового значення. Її виникнення він пов'язує із зарубинецькими пам'ятками Подесення і таким чином стверджує безперервний розвиток тут слов'янської культури з перших століть нашої ери. Ця ж культура, на його думку, послужила основою у складанні пенківської культури антив у Середньому Подніпров'ї [51, с. 254–271].

У першій половині I тис. н. е. у венедів Подесення (**Чернігівщина**) були поширені головним чином зовсім малі поселення. Вони утворювали гнізда по 5–10 поселень, котрі були розташовані на відстані 0,5–1,5 км одне від одного. Гнізда поселень відзначені археологами в верхів'ях річок Стрижень, Білоус та Замглай. На поселеннях жила розміщувалися компактною групою,

рідше – витягнуті уздовж схилу [1, с. 102]. Такі гнізда виявлені в ряді місць: на північ від м. Брянська в районі с. Хотильове, вище м. Новгород-Сіверського в пониззі р. Смяч, нижче зазначеного міста біля гирла деснянської притоки – р. Малотечки, в інших місцях [50, с. 80].

Гніздо № 15 було локалізоване в Ріпкинському районі на берегах припливу р. Замглай біля с. Буянки. В цьому ж районі **гніздо № 16**, що складалося із восьми поселень венедів, закартографоване на р. Стрижень, припливі р. Білоус (табл. I.15, 16).



«Гнізда» поселень венедів київської культури археологам відомі на притоках Десни – Білоусі, Смячі, Малотечі; на Тускарі – притоці Сейму; у верхів'ях Псла, а також у басейні Сожу в Верхньому Подніпров'ї [41, с. 24; 15, рис. 4].

У Чернігівському районі біля с. Деснянка на берегах р. Білоус нами локалізовано **гніздо № 17** із двох поселень. Біля м. Чернігова закартографоване



гніздо № 18 із чотирьох поселень. Біля р. Десни в гирлі р. Замглай поряд із селами Улянівка, Киселівка локалізовано **гніздо № 19** (табл. І.17–19).

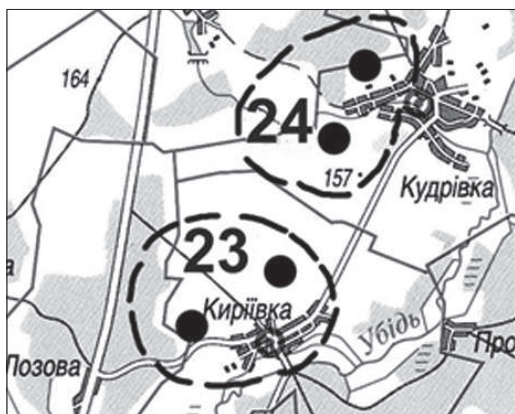
У Подесенні Є. Горюнов нарахував понад 60 пам'яток другої та третьої чверті I тис., серед яких були поселення київської культури. Найбільше пам'яток відкрито на околицях м. Новгорода-Сіверського і навіть на Десні між Брянськом і Трубчевськом [6, с. 11, рис. 1].

У Куликівському районі Чернігівщини локалізовано три гнізда поселень венеців київської культури на лівому березі Десни. Одне **гніздо № 20** було



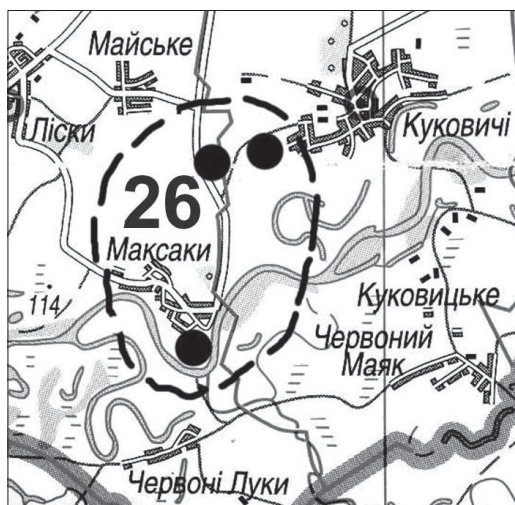
виявлене біля с. Ковчин і складалося із двох поселень. Друге **гніздо № 21** закартографовано біля с. Салтикова Дівиця – складалося із трьох поселень. Третє **гніздо № 22** із чотирьох поселень виявлене біля с. Вересоч на лівому березі р. Вересоч (табл. І.20–22).

В ареалі київської культури Подесення проміжком другої чв. III – поч. IV ст. можна датувати окремі споруди Верхньо-Стриженського 3, Деснянки (Титової річки), Мени, Кириївки 2, Лаврикова Лісу, Форостовичів [17, с. 136]. У Сосницькому районі локалізовано три гнізда, в кожному – по два поселення венеців київської культури. Поселення **гнізда № 23** розташовані біля с. Кириївка на р. Убідь. **Гніздо № 24** розташоване біля с. Кудрівка, теж поруч Убеді. **Гніздо № 25** локалізоване біля с. Долинське поруч р. Десни в гирлі Сейму (табл. І.23–25).



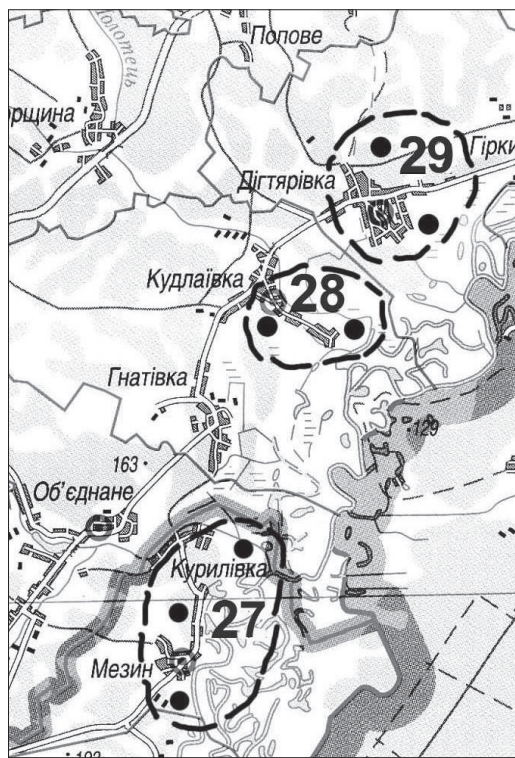


У Менському районі біля р. Десни закартографовано гніздо № 26, яке складалося із трьох поселень, розташованих біля сіл Куковичі та Максаки (табл. І.26).



У Коропському районі на берегах Десни нами локалізовано племінне гніздо № 27, яке складалося із трьох поселень, розташованих біля сіл Мезин та Курилівка.

У Новгород-Сіверському районі на невеликій притоці Десни – р. Малотеці – Є. Горюнов виявив вісім поселень, у пониззі р. Снов знаходиться «гніздо» із п'яти, якщо не більше, селищ. Відстань між селищами від 200–300 м – інколи до 3 км. На Малотеці деякі з них розділені



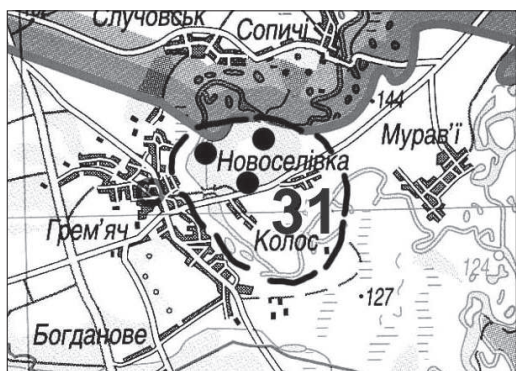
лише вузькою заплавою [6, с. 12]. В гирлі Малотеки біля села Кудлаївка нами локалізовано племінне гніздо № 28, яке складалося із двох поселень. Поряд із с. Дігтярівка виявлено два родових поселення [45, с. 42–43, 51] гнізда № 29 (табл. І.27–29).

Поселення в Подесенні, зауважує Є. Горюнов, нерідко розташовуються досить густо, утворюючи гнізда. Кількість поселень, що знаходяться недалеко одне від одного, буває різною, іноді шість–вісім. Так, на р. Смяч тільки в нижній її течії дослідник виявив шість селищ, що датуються другою та третьою чвертю І тис. [6, с. 12].

До венедів київської культури в Новгород-Сіверському районі Р. Терпиловський і С. Абашина віднесли ряд поселень [41, с. 148], з яких три поселення локалізовано як гніздо № 30 (табл. І.30).



Пам'ятки почепського типу поширені в басейні Десни, переважно в її верхній течії, включаючи поріччя Судості і Навлі (Обломський, 1993, с. 46). Так, у Новгород-Сіверському районі Чернігівщини біля сіл Грем'яч, Новоселівка, Колос поряд із гирлом р. Судості закартографовано **гніздо № 31** із трьох поселень.



Поява «гнізд», що складаються з поселень, на думку Є. Горюнова, дещо різних у часі, яку він необґрунтовано пов'язує з несталою осілістю, ніби зумовлена екстенсивним господарюванням і широким застосуванням підсічного землеробства на Подесенні. Саме ця форма землеробства, на наш погляд, помилково вважає Є. Горюнов, панувала протягом I тис. у лісовій зоні Східної Європи [6, с. 12]. Зовсім іншої думки про підсіку, орне землеробство і «несталу» осілість венедів С. Пачкова. Вона вважає, що з появою

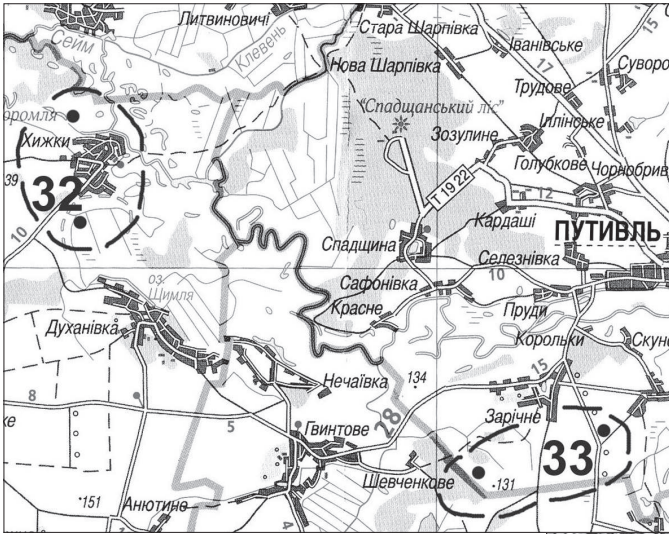
упряжних орних знарядь праці зарубинецьке землеробство виходить за межі річкових долин і починається планомірне перетворення лісових ділянок на лани довготривалого користування. А тому обмежувати зарубинецьке землеробство лише ділянками надзаплавних терас і заплавами, як це роблять Є. Горюнов і Є. Максимов, неможливо, справедливо вважає С. Пачкова. Адже до зарубинецького часу історія орного землеробства на цій території нараховувала щонайменше тисячоліття [29, с. 32; 26, с. 97].

При довготривалому користуванні підсіками і постійному поверненні до їх обробки вони поступово звільнялися від корчів і перетворювалися на лани довготривалого використання, так званий лісовий переліг. Такі поля зручніше було обробляти уже полозними ралами, які й знайдені в ряді місць. Етнографія знає й інший спосіб перетворення лісових ділянок в постійні поля. Він зафіксований у Комі. Суть його полягає в тому, що підсіка не використовувалася зразу під оранку, а протягом довгого часу служила сінокосом. Потім, коли корені і пні перегнивали, їх викорчувували й палили, знищуючи одночасно молоді паростки. Лише після цього ділянка використовувалася під оранку [29, с. 33].

У **Сумській області** племена венедів пізньозарубинецької культури поселення розташовували на берегах Сейму. Нами в Конотопському районі біля с. Хижки локалізоване **гніздо № 32** із двох поселень.

Вище по Сейму в Путивльському районі біля с. Шевченкове виявлене **гніздо № 33** із двох поселень (табл. І.32, 33).

У **Дніпропетровській області** на берегах р. Оріль локалізовано низку гнізд поселень, зокрема, в Петриківському



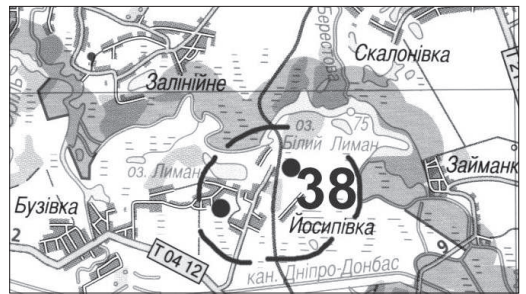
м. Могилів і с. Драгівка, гніздо № 36 із трьох поселень біля м. Царичанка і с. Івано-Яризівка (табл. І.35, 36).

У Магдалівському районі на лівому березі р. Орільки локалізовано три гнізда по два поселення венедів пізнязарубинецької культури. Одне гніздо № 37 виявлене біля сіл Гупалівка і

районі біля с. Радянське (нині с. Придніпряни) картографоване гніздо № 34 із двох поселень (табл. І.34).



Чернеччина, друге гніздо № 38 локалі-



У Царичанському районі на обох берегах р. Оріль локалізовано два гнізда: гніздо № 35 із двох поселень біля

зоване біля с. Йосипівка, третє гніздо № 39 розташовувалося біля с. Орілька (табл. І.37–39).



У Курській області рф археологи виявили поселення венедів пізньозарубинецької культури III–V ст. н. е., предків україномовних сіверян та горюнів. Зокрема, в Кореневському районі на берегах р. Снагость біля її впадіння у р. Реут локалізоване **гніздо № 40**, яке складалося із чотирьох поселень, розташованих біля сіл Комаровка, Вішньовка, Апанасовка (табл. I.40).



У Курському районі закартографовані гнізда венедів пізньозарубинецької культури, що склалися із двох поселень.



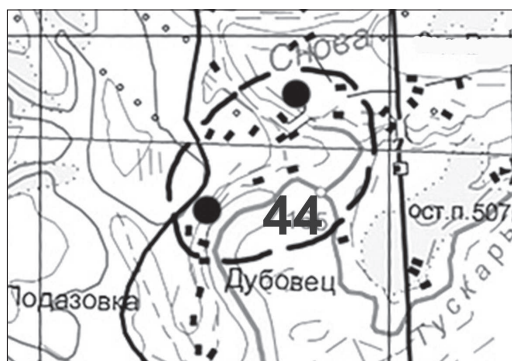
Біля с. Александровка (табл. I.41) локалізоване **гніздо № 41**, біля с. Ворошневе – **гніздо № 42**, біля сіл Іскра та



Овсянниково – **гніздо № 43** (табл. I.42, 43).



У Золотухінському районі Курщини локалізоване **гніздо № 44** біля с. Дубовець із двох поселень венедів, розташованих на берегах річок Тускар та Снов (табл. I.44).



У Курчатовському районі на лівому березі р. Реут закартографовано два гнізда. **Гніздо № 45**, локалізоване біля с. Чаплі 1, складалося із п'яти поселень.

Гніздо № 46, виявлене археологами біля с. Чаплі 2, складалося із чотирьох поселень (табл. I.45, 46).

У Медвенському районі біля с. Гостомля на правому березі р. Реут два поселення склали **гніздо № 47** (табл. I.47).

В Октябрському районі Курщини на берегах р. Сейму локалізовано два гнізда. До **гнізда № 48** входило два поселення



венедів, розташованих біля с. Пряміціно. Гніздо № 49 складалося з

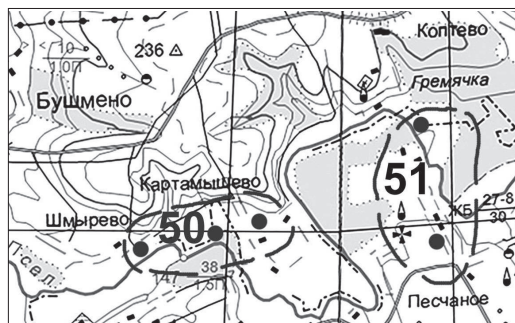


двох поселень, розташованих біля сіл Авдеєва і Липіна (табл. I.48, 49).

Пізньозарубинецькі поселення поширені на

сході Дніпровського Лівобережжя та в басейні Сіверського Дінця. Для Лівобережжя еталонним є поселення Картамишеве 2, для Дінця та Осколу – Тернівка 2 та Приоскільське 1. Свідчення цього зафіксовані у 14 селищах. Майже всі вони розташовані низько над заплавами річок (Обломский, 1993, с. 47).

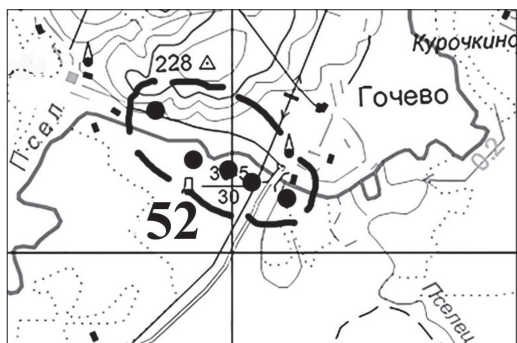
У Белівському районі на берегах р. Псел нами локалізовано гніздо № 50 венедів, до якого входило два поселення біля с. Картамишеве і одне біля с. Шмирьово. Трохи вище по р. Псел було виявлене ще одне племінне гніздо № 51 із



двох поселень, що розташовані по обидва боки р. Псел (табл. I.50, 51).

Експедиціями Н. Тихомирова, Г. Романової, Р. Терпиловського, В. Горюнової, О. Щеглової було досліджено гніздо поселень київської культури біля с. Гочево, зокрема поселення Гочів – 1, 2, 3 і 4. У Белівському районі біля с. Гочево на берегах р. Псел нами локалізовано п'ять поселень гнізда № 52 (табл. I.52).

В. Горюновою проведено розкопки поселення Боброва 3, де досліджено дві заглиблені споруди, вогнище-«горн», дев'ять ям, виявлено предмети «кола виїмчастих емалей» [17, с. 42]. Нами в Белівському районі біля с. Боброва закартографовано гніздо № 53, що



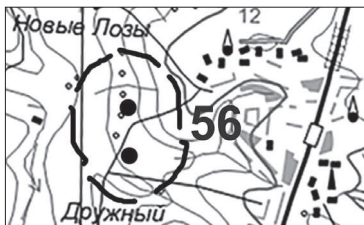
складалося з двох поселень на р. Псел (табл. I.53).

У Білгородській області РФ виявлені родові поселення племен венедів пізньозарубинецької культури III–V ст. н. е. У верхів'ях р. Сіверський Донець у Білгородському районі локалізовано два гнізда племен венедів.

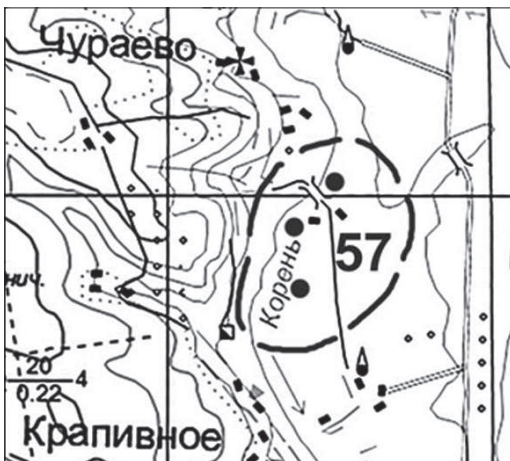


Одне гніздо № 54 виявлене біля с. Зелена Поляна. Гніздо складалося із двох поселень, розташованих на правому березі Сіверського Дінця. Друге гніздо № 55 складалося із трьох поселень біля с. Шишино (табл. I.54, 55).

У Шебекінському районі локалізовано два гнізда поселень венедів. Одне гніздо № 56 складалося із двох поселень, виявлених археологами біля хутора Дружний і біля с. Нові Лози, розташованих на лівому березі р. Липовий Донець.



Друге гніздо № 57 складалося із трьох поселень, розташованих на лівому березі р. Корень на південний схід від с. Чураєво і північний схід від с. Кропивне (табл. I.56, 57).



У Старооскільському районі теж локалізоване племінне гніздо № 58 із двох поселень венедів, розташованих на правому березі р. Оскіл біля с. Приоскілля (табл. I.58).

У Чернянському районі на Білгородщині локалізоване гніздо № 59, яке складалося із двох поселень, розташованих на березі р. Оскіл біля с. Окуні (табл. I.59).

У пізньозарубинецький та ранньокиївський періоди (середина – третя чверть I ст. – середина III ст.), на погляд А. Обломського (2017, с. 71), відбувається проникнення племен ранніх слов'ян на схід від басейну Сіверського Дінця. До старожитностей цих племен відносяться

пам'ятки типу Шапкіно-Інясево або інясівського типу, що локалізуються в лісостепу на р. Хопер при впадінні в неї р. Ворона та в нижній течії р. Гава. Розкопками досліджено сім пам'яток цієї культурної групи [33, с. 71, рис. 1].

Між керамікою венедів пізньозарубинецької культури Дніпровського Лівобережжя та басейну Сіверського Дінця М. Любичев спостерігає схожість. Отже, в області Верхнього Дону та Прихопер'я визнається наявність горизонту, багато в чому близького та синхронного пізньо-



зарубинецьким племенам у дніпро-донецькому лісостепу, а емалі в цьому регіоні вважаються свідченням проникнення

пізньозарубинецьких племен з боку Дніпра [17, с. 127]. Пізньозарубинецькі племена з емалями проникають і в інші регіони Східної Європи, зокрема: в рязанський басейн Оки та західну частину Середнього Поволжя, в Прикам'я, Верхньоволзький регіон, Москворіччя, Верхнє Поволжя [17, с. 127–128].

В. Даниленком було встановлено, що всі місця, де виявлено речі з виїмчастими емалями, належать до системи борових терас Дніпра, Десни та їхніх приток. Вироби з виїмчастими емалями незмінно супроводжувалися уламками кераміки, близької до кухонного посуду зарубинецької культури [8, с. 67].

Культура венедів Подесення і південної частини Верхнього Подніпров'я, що відноситься до середини і третьої чверті I тис., набуває ключового значення. Її виникнення пов'язане з зарубинецькими пам'ятками Подесення і, таким чином, тут стверджується безперервний розвиток слов'янської культури з перших століть нашої ери. Ця ж культура послужила основою при складанні пеньківської культури антив та венедів колочинської культури [46, с. 85,87, рис. 2; 9, с. 87].

Кордон племен пізньозарубинецького горизонту на схід від Дніпра в дніпро-донецькому лісостепу М. Любичев маркує так: а) північна частина кордону є «контактною» зоною з ареалом пам'яток пізньозарубинецького горизонту і проходить приблизно по лінії: гирло Десни – середня течія Остра – гирло Сейму – верхня течія Сейму – верхня течія Осколу; б) східна частина племен позначається по Осколу, гіпотетичним є відрізок від р. Валуй до гирла Осколу. Можливо, що пам'ятки племен пізньозарубинецького горизонту верхньої течії Сіверського Дінця та Осколу завдяки

новим відкриттям згодом складуть один масив із пізньозарубинецькими старожитностями Верхнього Дону та Хопра; в) південна частина проходить по лінії гирло Осколу – верхня течія Орелі – лівий берег Орелі в середній і нижній течії до гирла [17, с. 112].

Роди пізньозарубинецьких племен межиріччя Дніпра і Дону були об'єднані спільною працею, спільною власністю, спільним поселенням. Колективне життя об'єднувало членів кожного роду тісними і міцними зв'язками. Під час усіх племінних подій та заходів – облавних полювань, військових походів, святкових дійств, танців і ритуалів – люди кожного племені, відзначає А. Золотарьов, «ділились на два основні роди, що становили дві протидіючі, одночасно взаємодіючі і конкуруючі партії. Екзогамія тісно пов'язувала роди попарно. Відокремлені економічно, вони були невіддільні в шлюбних відносинах. Обмін чоловіками і дружинами, який відбувався з покоління в покоління, скріплював їх племінну єдність» [9, с. 288].

Один із родоплемінних звичаїв – звичай екзогамії – зберігається в гніздах поселень антів, склавинів та літописних племен. Гнізда поселень на сторінках писемних джерел згадуються разом з іменем «мир» або «вервь». «Давньослов'янський «мир», який був межею спілкування між собою простих людей, рядових членів задруг, мешканців маленьких городищ і селищ, він був світом у розумінні меж суспільного кругозору.., «мир»... складався з десятка родових поселень, які разом складали молекулу тодішнього суспільства» [33, с. 839–840] – в нашому дослідженні племені. У результаті нашого дослідження потрібно відзначити, що родові поселення і племінні гнізда

поселень є основою родоплемінного ладу від самих витоків слов'ян Східної Європи, зокрема, досліджуваного нами етапу етногенезу українського народу від VII ст. до н. е. до V ст. н. е. На основі досліджень археологів на картах Дніпровського Лівобережжя раніше нами локалізовано 21 плем'я скіфів-землеробів [47, рис. 22], 20 племен венедев зарубинецької культури [49, рис. 15, табл. 2], а в цій статті локалізовано 59 племен венедев пізньозарубинецької культури і нанесено на карту (Рис. 1).

Дослідження дає можливість відзначити, що і племена скіфів-землеробів, і їхні наступні покоління, які відомі нам як племена венедев, протягом 12-ти століть проживали на одних і тих же землях басейнів рік: Десна, Сейм, Псел, Сіверський Донець. Там, де в наступні віки проживали їхні нащадки – племена антів пеньківської культури VI–VII ст., племена венедев колочинської культури та в VIII–XIII ст. – літописні племена сіверян [48, рис. 7–8, 65] – предків сеймичів, литвинів, сіврюків і горюнів.

Вище в нашому дослідженні на Курщині локалізовано 14 гнізд поселень племен венедев пізньозарубинецької культури II–V ст. і нанесено на карту (Рис. 1.40–53). Розташування вказаних гнізд поселень на Курщині частково відповідає розташуванню гнізд поселень венедев зарубинецької культури III ст. до н. е. – II ст. н. е. [49, рис. 15.64, 65] і племінних гнізд поселень скіфів-землеробів (вірогідно, будинів) VII–III ст. до н. е. [47, с. 51, рис. 22.53–58] та поширенню діалектів української мови племен горюнів. Адже в дослідженні виявлено, що до нашого часу на півночі Чернігівщині та Курщині мешкають нащадки літописних сіверян – горюни, які зберігають

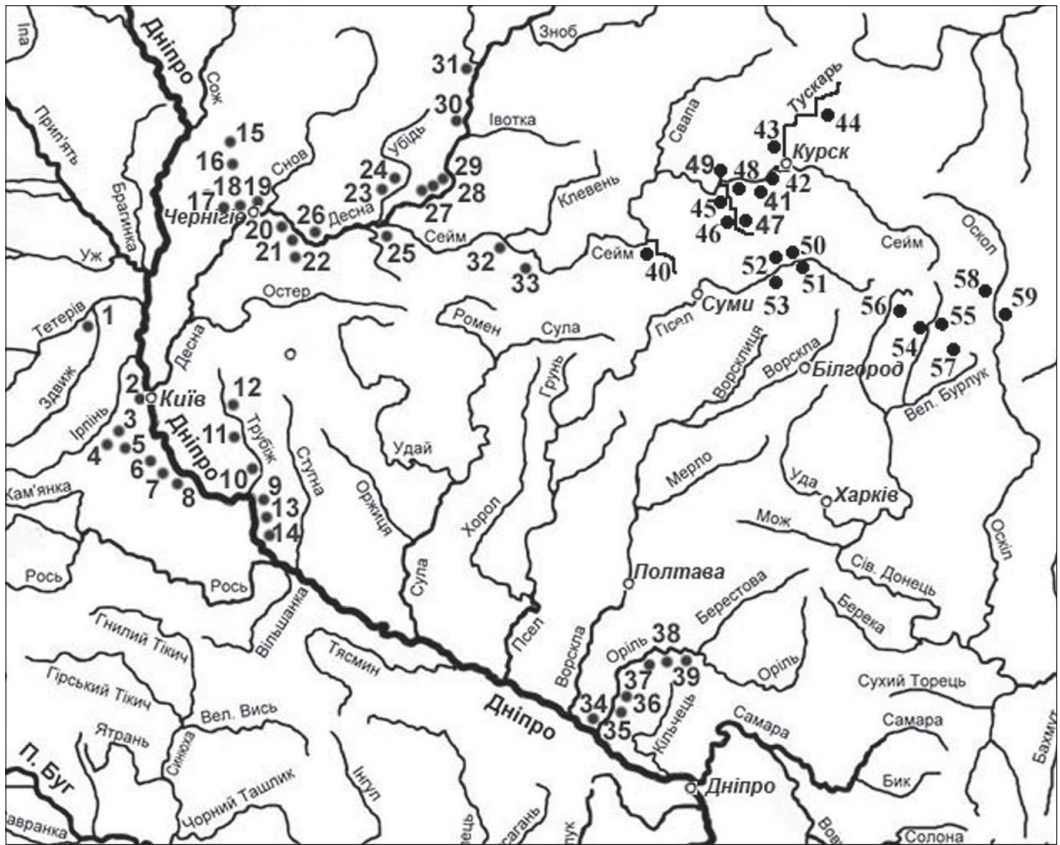


Рис. 1. Гнізда поселень венедів пізнязарубинецької та київської культур басейну Дніпра і Дону в I-V ст. н. е.

сіверянський діалект і пам'ять про предків у родоплемінних прізвищах (згадані вище археологи Є. Горюнов і В. Горюнова). Живучість племінних ознак Б. Рибаків пояснює «пережитками племінної єдності, які в окремих випадках могли дожити... до XIX ст.» [35, с. 441–442].

Висновки. У результаті досліджень соціально-економічного життя східних слов'ян у другій половині I тис. н. е. на основі схеми слов'янського етногенезу за матеріалами археологічних культур України [3, рис. 38] нами запропоновано наближення етногенезу слов'ян до сучасних українців та варіант розмежування волинян, древлян, полян, бужан,

хорватів, сіверян та інших літописних племен. Складені нами карти-схеми пам'яток чорної металургії підтвердили карти топонімів, пов'язаних з виробництвом заліза [52, рис. 1], городищ, що стали центрами ремесла в X ст. [16, рис. 1], та карт етнографічних типів українського житла XIX – початку XX ст. [25, с. 123, рис. 53]. Практично усі чотири схематичні карти дали схожі результати розмежування літописних племен [48, рис. 10–12, 65], які разом з тим відповідають розміщенню племен східнослов'янських археологічних культур на карті Геродотової Скіфії [34, с. 111, карта], що свідчить про незмінну

Таблиця 1

Гнізда поселень венедів пізньозарубинецької та київської культур басейну Дніпра і Дону в I–V ст. н. е.

№ пор.	Населений пункт гнізда	Район (до 2020 р.)	К-ть пос.	Джерело	Річка	Дата
Київська область						
1	Іванків	Іванківський	2	[47, рис. 1. 1–2; с. 99]	Тетерів	III–V
2	Київ, Поділ	м. Київ	3	[47, рис. 1. 10–12; с. 102]	Почайна	III–V
3	Глеваха	Васильківський	2	[47, рис. 1.15–16; с. 103]	Малютинка	III–V
4	Застугна	Васильківський	4	[47, рис. 1. 19, 23–25; с. 108]	Стугна	III–V
5	Васильків	Васильківський	2	[47, рис. 1. 26–27; с. 109]	Стугна	III–V
6	Безрадичі	Обухівський	2	[47, рис. 1. 21–22; с. 108]	Стугна	III–V
7	Обухів	Обухівський	5	[47, рис. 1. 29–33; с. 110–114]	Стугна	III–V
8	Щербанівка	Обухівський	2	[47, рис. 1. 34–35; с. 118]	Стугна	III–V
9	Циблі	Переяславський	2	[19, рис. 4. 5, 6]	Дніпро	I–III
10	Вовчків	Переяславський	2	[19, рис. 4. 13]	Трубіж	I–III
11	Коржі	Баришівський	3	[19, рис. 4. 11, 12, 17]	Трубіж	I–III
12	Селище	Баришівський	2	[19, рис. 4.9, 10, 15]	Трубіж	I–III
Черкаська область						
13	Ліпляве	Канівський	2	[47, рис. 1. 39–40; с. 119]	Дніпро	III–V
14	Сушки	Канівський	2	[47, рис. 1. 43–44; с. 120]	Дніпро	III–V
Чернігівська область						
15	Буянки	Ріпкинський	2	[47, рис. 1. 67–68; с. 125]	Замглай	III–V
16	Сибереж	Ріпкинський	8	[47, рис. 1. 69–75.78; с. 125–127]	Стрижень	III–V
17	Десна	Чернігівський	2	[47, рис. 1. 80–81; с. 132–133]	Білоус	III–V
18	Чернігів	Чернігівський	4	[47, рис. 1. 82–85; с. 131–135]	Стрижень	III–V
19	Улянівка/ Вознесенське	Чернігівський	5	[47, рис. 1. 86–90; с. 135–138]	Замглай	III–V
20	Ковчин	Куликівський	2	[47, рис. 1. 133–134; с. 151]	Десна	III–V
21	Салтикова Дівиця	Куликівський	3	[47, рис. 1. 130–132; с. 151]	Убедь	III–V
22	Веселе	Куликівський	4	[47, рис. 1. 126–129; с. 150]	Смолян-ка	III–V
23	Кириївка	Сосницький	2	[47, рис. 1. 100–101; с. 142]	Убідь	III–V
24	Кудрівка	Сосницький	2	[47, рис. 1. 102–103; с. 143]	Убідь	III–V
25	Долинське	Сосницький	2	[47, рис. 1. 124–125]	Сейм	III–V
26	Куковичі	Менський	3	[47, рис. 1. 34–35; с. 118]	Десна	III–V
27	Мезин	Коропський	3	[47, рис. 1. 107–109; с. 144]	Десна	III–V
28	Кудлаївка	Новгород-Сівер.	2	[47, рис. 1. 110–111; с. 144]	Малотеч	III–V
29	Дігтярівка	Новгород-Сівер.	2	[47, рис. 1. 112–113; с. 145]	Десна	III–V
30	Смяч	Новгород-Сівер.	3	[47, рис. 1. 115–117; с. 148]	Смяч	III–V

31	Грем'яч	Новгород-Сівер.	3	[47, рис. 1. 119; с. 119]	Судость	III-V
Сумська область						
32	Хижки	Конотопський	2	[19, рис. 4. 30, 1, 6]	Сейм	III-V
33	Шевченкове	Путивльський	2	[19, рис. 4. 31, 32]	Сейм	III-V
Дніпропетровська область						
34	Радянське/ Придніпряни	Петриківський	2	[19, рис. 4. 76.1, 2]	Оріль	I-III
35	Могилів- Драгівка	Царичанський	2	[19, рис. 4. 72, 73]	Оріль	I-III
36	Царичанка	Царичанський	3	[19, рис. 4. 71, 72, 75]	Оріль	I-III
37	Гупалівка	Магдалівський	2	[19, рис. 4. 68, 63]	Оріль	I-III
38	Йосипівка	Магдалівський	2	[19, рис. 4. 61, 62]	Оріль	I-III
39	Орілька	Магдалівський	2	[19, рис. 4. 64, 70]	Оріль	I-III
Курська обл. рф						
40	Комаровка	Кореневський	4	31а, [рис. 2. 44–47]	Сна- гость	III-V
41	Алексан- дровка	Курський	2	[19, рис. 4. 24]	Сейм	I-III
42	Ворошнево	Курський	2	[31а, рис. 2. 49–50]	Сейм	III-V
43	Букреевка	Курський	2	[31а, рис. 2. 48–51]	Тускар	III-V
44	Дубовець	Золотухинський	2	[31а, рис. 2. 39–40]	Тускар	III-V
45	Чаплі 1	Курчатовський	5	[31а, рис. 2. 57–61]	Реут	III-V
46	Чаплі 2	Курчатовський	4	[31а, рис. 2. 62–65]	Реут	III-V
47	Гостомля	Медвенський	2	[31а, рис. 2. 67–68]	Реут	III-V
48	Пряміцино	Октябрський	2	[31а, 19, рис. 4. 25]	Сейм	I-III
49	Авдеева	Октябрський	2	[31а, рис. 2. 73–76]	Сейм	I-III
50	Картамишів	Беловський	3	[19, рис. 4. 39,40]	Псел	I-III
51	Піщане	Беловський	2	[19, рис. 4. 37,38]	Псел	I-III
52	Гочево	Беловський	5	[31а, рис. 2. 30–34]; [19, рис. 4.43]	Псел	I-III
53	Боброва	Беловський	2	[19, рис. 4. 44,45]	Псел/ Боброва	I-III
Білгородська обл. рф						
54	Зелена По- ляна	Білгородський	3	[31а, рис. 2. 1–3]; [19, рис. 4.10]	Сів. До- нець	I-III
55	Шишино	Білгородський	3	[31а, рис. 2. 4–6]; [19, рис. 4.11]	Сів. До- нець	I-III
56	Дружний	Шебекінський	2	[31а, рис. 2. 26, 28]	Лип. До- нець	I-III
57	Чураєво	Шебекінський	3	[31а, рис. 2. 18, 21–22]	Корень	I-III
58	Приоскілля	Старооскіль- ський	2	[31а, рис. 2.15–16]; [19, рис. 4.21]	Оскіл	I-III
59	Окуні	Черненський	2	[19, рис. 4. 24 два]	Оскіл	I-III
[31а] Обломский А. М. Киевская культура на фоне этнокультурных процессов в лесостепной зоне в III–V вв. Памятники киевской культуры в лесостепной зоне России (III – начало V в. н. э.). Москва, 2007. С. 45–54.						

осілість і збереження територіального розмежування давньоукраїнських племен з часів раннього залізного віку до нашого часу.

Отже, проведене картографування гнізд поселень (Українознавство. 2022. № 2–4; 2023. № 1) на сучасних картах України, Білорусі та рф дає можливість спостерігати збіг територій, на яких проживали наші предки від часів Геродота до Нестора і далі – до наших днів. Таких результатів ми досягли завдяки використанню нового методу родоплемінної географії. Цей метод у подальших дослідженнях сприятиме виявленню характерних рис соціального, культурного та економічного життя родів і племен слов'ян у ретроспекції від епохи до епохи за допомогою різних галузей науки: археології, етнографії, фольклору, лінгвістики, антропології, вірувань, права, ремесла, технологій та ін. Структура розміщення поселень слов'ян-українців є основою для реконструкції організації родоплемінної діяльності неврів, будинів, венедрів, антів, склавинів та літописних племен у забезпеченні знаряддями праці, зброєю, одягом, прикрасами, продуктами харчування тощо.

ЛІТЕРАТУРА

1. Археология Украинской ССР в трех томах. Киев, 1986. Т. 3. 575 с.
2. Баран В. Д. Походження слов'ян. *Давня історія України*. Київ, 2000. Т. 3. С. 13–60.
3. Баран В. Д., Козак Д. Н., Терпиловський Р. В. Походження слов'ян. Київ, 1991. 144 с.
4. Баран В. Д., Баран Я. В. У пошуках джерел українського народу. Київ, 2011. 800 с.
5. Бичко З. Діалекти української мови. *Етнографія українців*: навч. посіб. Львів, 2015. С. 215–227.
6. Горюнов Е. А. Ранние этапы истории славян Днепровского Левобережья. Ленинград, 1981. 135 с.
7. Давні слов'яни. Археологія та історія. Київ, 2012. 366 с.
8. Даниленко В. М. Пізньозарубинецькі пам'ятки київського типу. *Археологія*. 1976. № 19. С. 65–92.
9. Золотарев А. М. Родовой строй и первобытная мифология. Москва, 1964. С. 288.
10. Ипатьевская летопись. Санкт-Петербург, 1843. 391 с.
11. Козак Д. Н. Венеди. Київ, 2008. 470 с.
12. Козак Д. Н. Про військову справу давніх слов'ян (I ст. до н. е. – VII ст. н. е.). *Археологія*. 1993. № 4. С. 32–49.
13. Кравченко Н. М., Гороховский Е. Л. О некоторых особенностях развития материальной культуры населения Среднего Поднепровья в первой половине I тысячелетия н. э. *СА*. 1979. № 2. С. 51–69.
14. Крымский А. Филология и погодинская гипотеза. *Киевская старина*. 1899. Т. IX. С. 180–298.
15. Кухаренко Ю. В. Зарубинецкая культура. *САИ*. Вып. Д1–19. Москва, 1964. 66 с.
16. Кучера М. П. Исторична географія східнослов'янських племен між Саном та Дніпром за даними городищ VIII – X ст. *Етнокультурні процеси в Південно-Східній Європі в I тис. н. е.* Київ; Львів, 1999. С. 106–114.
17. Любичев М. В. Ранняя история днепро-донецкой лесостепи I–V веков. Том 2. В 2-х ч. Ч. 2. Харьков, 2019. 368 с.
18. Любичев М. В. Ранняя история: о реконструкции культурных и исторических процессов римского времени в днепро-донецкой лесостепи. *Stratum plus*. 2022. № 4. С. 349–364.
19. Мавродин В. В. Очерки истории Левобережной Украины. Санкт-Петербург, 1940. 414 с.
20. Максимов Е. В. Зарубинецкая культура на территории Украинской ССР. Київ, 1982. 183 с.

21. Максимов Е. В., Терпиловский Р. В. Поселения киевского типа близ Чернигова. *Проблемы этногенеза славян*. Киев, 1978. С. 91–108.
22. Максимов Е. В., Петров В. П. Зарубинецька культура. *Археологія Української РСР*. Київ, 1975. Т. 3. С. 11–24.
23. Максимов Е. В. Античний імпорт на Середньому Придніпров'ї в зарубинецький час. *Археологія*. 1963. Т. XV. С. 110–122.
24. Максимов Е. В. Землеробство і скотарство на Середньому Придніпров'ї на рубежі нової ери. *Український історичний журнал*. 1969. № 8. С. 96–101.
25. Миронов В. В., Наулко В. В., Космина Т. В. Украинцы. *Этнография восточных славян. Очерки традиционной культуры*. Москва, 1987. С. 101–186.
26. Морган Л. Г. Древнее общество, или Исследование линий человеческого прогресса от дикости через варварство к цивилизации. Ленинград, 1934. 350 с.
27. Моця О. Українці: народ і його земля (етапи становлення). Київ, 2011. 640 с.
28. Моця О. П. Південна «Руська земля». Київ, 2007. 264 с.
29. Пачкова С. П. Господарство східнослов'янських племен на рубежі нашої ери (за матеріалами зарубинецької культури). Київ, 1974. 135 с.
30. Поболь Л. Д. Итоги изучения древностей железного века Белорусского Поднепровья. *Древности Белоруссии*. Минск, 1969. С. 89–117.
31. Поболь Л. Д. Славянские древности Белоруссии (могильники раннего этапа зарубинецкой культуры). Минск, 1973. 280 с.
32. Приходнюк О. М., Терпиловский Р. В. Общественные отношения. *Славяне Юго-Восточной Европы в предгосударственный период*. Київ, 1990. С. 421–432.
33. Рыбаков Б. А. Предпосылки образования древнерусского государства. *Очерки истории СССР III–IX вв.* Москва, 1958. С. 830–843.
34. Рыбаков Б. А. Геродотова Скифия. Москва, 1979. 247 с.
35. Рыбаков Б. А. Ремесло древней Руси. Москва, 1948. 792 с.
36. Симоненко О. В. Сармати. *Давня історія України*. Київ, 1998. Т. 2. С. 154–176.
37. Соболевский А. И. Источники для знакомства с древне-киевским говором. *Журнал М-ва нар. просвещения*. 1885. Отд. II.
38. Соловьев С. М. История России с древнейших времен. Кн. 1. Москва, 1959. 812 с.
39. Терпиловский Р. В. Локальные варианты киевской культуры. *VI Международный конгресс славянской археологии. Тезисы докладов*. Москва, 1990. С. 95–97.
40. Терпиловский Р. В. Славяне Поднепровья в первой половине I тыс. н. э. Lublin, 2004. 232 с.
41. Терпиловский Р. В., Абашина Н. С. Памятники киевской культуры. Киев, 1992. 224 с.
42. Тимошук Б. А. Восточнославянская община в VI–X вв. н. э. Москва, 1990. 185 с.
43. Трачук О. В. Картографування поселень слов'янських племен зарубинецької культури III ст. до н. е. – II ст. н. е. *Українознавство*. 2022. № 4. С. 65–102.
44. Трачук О. В. Локалізація племен неврів і скіфів-орачів у контексті етногенезу східного слов'янства. *Українознавство*. 2022. № 3. С. 68–103.
45. Трачук О. В. Плем'я та родоплемінний лад у східних слов'ян. *Ремесла та промисли Поліської зони*. Матеріали Всеукр. наук. конф. Малин, 2019. С. 41–58.
46. Трачук О. В. Племена венедів пізньозарубинецької культури Верхнього Подніпров'я в II–V ст. н. е. *Українознавство*. 2023. № 1. С. 67–92.
47. Трачук О. В. Племінні гнізда поселень скіфів-землеробів Лівобережної України. *Українознавство*. 2022. № 2. С. 32–61.
48. Трачук О. В. Чорна металургія в соціально-економічному житті східних слов'ян на території України (друга половина V–X ст.). Київ, 2017. 308 с.
49. Третьяков П. Н. Древности второй и третьей четверти I тыс. н. э. в Верхнем и

Среднем Подесенье. Ленинград, 1982. С. 51–91.

50. Третьяков П. Н. Некоторые данные об общественных отношениях в восточно-славянской среде в I тыс. н. э. СА. 1974. № 2. С. 73–84.

51. Третьяков П. Н. Финно-угры, балты и славяне на Днепре и Волге. Москва – Ленинград, 1966. 308 с.

52. Філюк О. В. Добування заліза в південноруських землях IX–XIII ст. (за матеріалами комплексу пам'яток біля с. Колонщина Макарівського р-ну Київської обл.). Київ, 2012. 304 с.

53. Халанский М. Народные говоры Курской губернии. Санкт-Петербург, 1904. С. 1–29.

54. Шукин М. Б. Готский путь. Санкт-Петербург, 2005. 576 с.

55. Lowmianski H. Początki Polski. 1963. T. 1. S. 166–183.

REFERENCES

1. *Archaeology of the Ukrainian SSR in Three Volumes*. (1986). Kyiv, Vol. 3, 575 p. [in Ukr.]

2. BARAN, V. (2000). *Origin of the Slavs*. Kyiv, Vol. 3, pp. 13-60. [in Ukr.]

3. BARAN, V., KOZAK, D., TERPYLOVSKYI, R. (1991). *Origin of the Slavs*. Kyiv, 144 p. [in Ukr.]

4. BARAN, V., BARAN, Ya. (2011). *In Search of the Sources of the Ukrainian People*. Kyiv, 800 p. [in Ukr.]

5. BYCHKO, Z. (2015). Dialects of the Ukrainian Language. *Ethnography of Ukrainians: A Textbook*. Lviv, pp. 215-227. [in Ukr.]

6. GORYUNOV, E. (1981). *Early Stages of the History of the Slavs of the Dnieper Left Bank*. Leningrad, 135p. [in Rus.]

7. *Ancient Slavs. Archaeology and History*. (2012). Kyiv, 366 p. [in Ukr.]

8. DANYLENKO, V. (1976). Late Zarubyntsi Sights of the Kyiv Type. *Arkheolohiia* (Archaeology), № 19, pp. 65-92. [in Ukr.]

9. ZOLOTAREV, A. (1964). *Clan Structure and Primitive Mythology*. Moscow, p. 288. [in Rus.]

10. *Hypatian Codex*. (1843). St. Petersburg, 391 p. [in Rus.]

11. KOZAK, D. (2008). *Veneds*. Kyiv, 470 p. [in Ukr.]

12. KOZAK, D. (1993). On the Military Affairs of the Ancient Slavs (1st Century BCE – 7th Century CE). *Arkheolohiia* (Archaeology), № 4, pp. 32–49. [in Ukr.]

13. KRAVCHENKO, N., GOROKHOVSKY, E. (1979). On Some Features of the Development of the Material Culture of the Population of the Middle Dnieper Region in the First Half of the 1st Millennium CE. SA (Soviet Archaeology), № 2, pp. 51-69. [in Rus.]

14. KRYMSKYI, A. (1899). Philology and Pohodin Hypothesis. *Kievskaya Starina* (Kyiv Antiquity), Vol. IX, pp. 180-298. [in Ukr.]

15. KUHARENKO, Yu. (1964). Zarubyntsi Culture. SAI (Code of Archaeological Sources), D1–19. Moscow, 66 p. [in Rus.]

16. KUCHERA, M. (1999). Historical Geography of East Slavic Tribes between the San and the Dnieper According to the Data of Settlements of the 8th – 10th Centuries. *Ethnocultural Processes in South-Eastern Europe in the 1st Millennium CE*. Kyiv; Lviv, pp. 106-114. [in Ukr.]

17. LIUBYCHEV, M. (2019). *Early History of the Dnieper-Donetsk Forest-Steppe of the 1st–5th Centuries*. Vol. 2. In 2 Parts: Part 2. Kharkiv, 368 p. [in Ukr.]

18. LIUBYCHEV, M. (2022). Early History: about the Reconstruction of Cultural and Historical Processes of Roman Times in the Dnieper-Donetsk Forest-Steppe. *STRATUM plus*, №. 4, pp. 349-364. [in Mol.]

19. MAVRODIN V. (1940). *Essays on the History of the Left Bank Ukraine*. Saint Petersburg, 414 p. [in Rus.]

20. MAKSIMOV, E. (1982). *Zarubyntsi Culture on the Territory of the Ukrainian SSR*. Kyiv, 183 p. [in Rus.]

21. MAKSIMOV, E., TERPYLOVSKYI, R. (1978). Settlements of the Kiev Type Near Chernihiv. *Problems of Slavic Ethnogenesis*. Kyiv, pp. 91–108. [in Ukr.]

22. MAKSIMOV, E., PETROV, V. (1975). Zarubyntsi Culture. *Archaeology of the Ukrainian SSR*. Kyiv, Vol. 3, pp. 11–24. [in Ukr.]
23. MAKSIMOV, E. (1963). Antique Imports in the Middle Dnieper During the Zarubyntsi Period. *Arkheolohiia* (Archaeology), Vol. XV, pp.110-122. [in Ukr.]
24. MAKSIMOV, E. (1969). Agriculture and Cattle Breeding in the Middle Dnieper at the Turn of a New Era. *Ukrainskyi istorychnyi zhurnal* (Ukrainian Historical Journal), № 8, pp. 96-101. [in Ukr.]
25. MIRONOV, V., NAULKO, V., KOSMINA, T. (1987). Ukrainians. *Ethnography of Eastern Slavs. Essays of Traditional Culture*. Moscow, pp. 101–186. [in Rus.]
26. MORGAN, L. (1934). *Ancient Society or the Study of Late Human Progress from Savagery Through Barbarism to Civilization*. Leningrad, 1934. 350 p. [in Rus.]
27. MOTSIA, O. (2011). *Ukrainians: the People and their Land (Stages of Development)*. Kyiv, 640 p. [in Ukr.]
28. MOTSIA, O. (2007). *Southern "Ruthenian Land"*. Kyiv, 264 p. [in Ukr.]
29. PACHKOVA, S. (1974). *The Household of East Slavic Tribes at the Turn of our Era (Based on the Materials of the Zarubyntsi Culture)*. Kyiv, 135 p. [in Ukr.]
30. POBOL, L. (1969). Results of the Study of Antiquities of the Iron Age of the Belarusian Dnieper Region. *Antiquities of Belarus*. Minsk, pp. 89-117. [in Bel.]
31. POBOL, L. (1973). *Slavic Antiquities of Belarus (Cemeteries of the Early Stage of the Zarubyntsi Culture)*. Minsk, 280 p. [in Bel.]
32. PRIKHODNIUK, O., TERPILOVSKY, R. (1998). Social Relationship. *Slavs of South-Eastern Europe in the Pre-State Period*. Kyiv, pp. 421-432. [in Ukr.]
33. RYBAKOV, B. (1958). Prerequisites for the Formation of the Ancient Russian State. *Essays on the History of the USSR 3rd – 9th Centuries*. Moscow, pp. 830-843. [in Rus.]
34. RYBAKOV, B. (1979). *Herodotus' Scythia*. Moscow, 247 p. [in Rus.]
35. RYBAKOV, B. (1948). *Craft of Ancient Ruthenia*. Moscow, 792 p. [in Rus.]
36. SYMONENKO, O. (1998). *Sarmatians. Ancient History of Ukraine*. Kyiv, Vol. 2, pp. 154–176. [in Ukr.]
37. SOBOLEVSKY, A. (1885). Sources to Get Acquainted with the Ancient Kievan Dialect. *Journal of the Ministry of Public Education*. Dep. II. [in Rus.]
38. SOLOVYOV, S. (1959). *History of Russia from Ancient Times*. Moscow, 812 p. [in Rus.]
39. TERPILOVSKY, R. (1990). Local Variants of Kyiv Culture. *VI Mezhdunarodnyi konhress slavianskoi arkheologii. Tezisy dokladov*. (VI International Congress of Slavic Archaeology. Abstracts of Reports.) Moscow, pp. 95-97. [in Rus.]
40. TERPILOVSKY, R. (2004). *Slavs of the Dnieper in the First Half of the 1st Millennium CE*. Lublin, 232 p. [in Pol.]
41. TERPILOVSKY, R., ABASHINA, N. (1992). *Monuments of Kyiv Culture*. Kyiv, 224 p. [in Ukr.]
42. TYMOSHCHUK, B. (1990). *Eastern Slavic Community in the 6th–10th Centuries CE*. Moscow, 185 p. [in Rus.]
43. TRACHUK, O. (2022). Mapping the Settlements of Slavic Tribes of Zarubyntsi Culture of the 3rd Century BC – 2nd Century AD. *Ukrainoznavstvo* (Ukrainian Studies), № 4, pp. 65-102. [in Ukr.]
44. TRACHUK, O. (2022). Localization of the Nevrian and Scythian-Ploughmen Tribes in the Context of the Ethnogenesis of Eastern Slavs. *Ukrainoznavstvo* (Ukrainian Studies), № 3, pp. 68-103. [in Ukr.]
45. TRACHUK, O. (2019). Tribe and Family and Tribal System among the Eastern Slavs. *Crafts and Trades of the Polissia Zone. Materialy Vseukrainskoi naukovoï konferentsii* (Materials of the All-Ukrainian of Science Conference). Malyn, pp. 41–58. [in Ukr.]
46. TRACHUK, O. (2023). Vened Tribes of the Late Zarubyntsi Culture of the Upper Dnieper Region in the II–V Centuries CE. *Ukrainoznavstvo* (Ukrainian Studies), № 1, pp. 67-92. [in Ukr.]

47. TRACHUK, O. (2022). Pedigree Nests Of Scythian Farmers' Settlements Of The Left-Bank Ukraine. *Ukrainoznavstvo* (Ukrainian Studies), №2, pp. 32-61. [in Ukr.]

48. TRACHUK, O. (2022). *Ferrous Metallurgy in the Socio-Economic Life of Eastern Slavs in the Territory of Ukraine (Second Half of the 5th–10th Centuries)*. Kyiv, 308 p. [in Ukr.]

49. TRET'YAKOV, P. (1982). *Antiquities of the Second and Third Quarter of the 1st Millennium CE in Upper and Middle Podesia*. Leningrad, pp. 51-91. [in Rus.]

50. TRET'YAKOV, P. (1974). Some Data on Public Relations in the East Slavic Environment in the 1st Millennium CE. *SA (Soviet Archaeology)*, № 2, pp. 73–84. [in Rus.]

51. TRET'YAKOV, P. (1966). *Finno-Ugrics. Balts and Slavs on the Dnieper and Volga*. Moscow – Leningrad, 308 p. [in Rus.]

52. FILIUK, O. (2012). *Iron Mining in the South Russian Lands of the 9th – 13th Centuries*. (Based on the Materials of the Monument Complex Near the Village of Kolonshchyna, Makariv District, Kyiv Region). Kyiv, 304 p. [in Ukr.]

53. KHALANSKY, M. (1904). *Folk Dialects of the Kursk Province*. St. Petersburg, pp. 1-29. [in Rus.]

54. SHCHUKIN, M. (2005). *Gotsky Way*. St. Petersburg, 576 p. [in Rus.]

55. LOWMIANSKI, H. (1963). *Początki Polski*. Vol. 1, pp. 166–183. [in Pol.]

У результаті досліджень соціально-економічного життя східних слов'ян у другій половині I тис. н. е. на основі схеми слов'янського етногенезу за матеріалами археологічних культур України нами запропоновано наближення етногенезу слов'ян до сучасних українців та варіант розмежування волинян, древлян, полян, бужан, хорватів, сіверян та інших літописних племен.