

УДК 92.034

DOI: 10.17721/2413-7065.3(92).2024.312766

## РЕЗУЛЬТАТИ ПІДВОДНОЇ АРХЕОЛОГІЧНОЇ РОЗВІДКИ В РІЧЦІ ОРІЛЬ БІЛЯ СЕЛА НЕХВОРОЩА

Георгій ШАПОВАЛОВ

orcid.org/0000-0001-5813-9521

доктор історичних наук, професор, завідувач кафедри українознавства та загальної мовної підготовки Національного університету «Запорізька політехніка»

Олександр ОЛЕЙНИК

orcid.org/0000-0003-2653-9701

кандидат історичних наук, директор коледжу бізнесу та харчових технологій Запорізького національного університету

Валерій НЕФЬОДОВ

orcid.org/0000-0001-7936-6889

старший науковий співробітник  
Національного заповідника «Хортиця» (м. Запоріжжя)

**Анотація.** *Наводяться результати підводної археологічної розвідки річки Оріль біля селища Нехвороща Новосанжарського району Полтавської області. Надається інформація про заснування селища у 1673 році переселенцями з Правобережної України. Підкреслюється, що саме по річці Оріль з давніх-давен проходили кордони між Київською Руссю та Степом, слов'янським та тюркським світами, що відбивається на матеріальній культурі цього регіону.*

**Ключові слова:** *Оріль, Нехвороща, Васильківська фортеця, Успенський Заорільський монастир.*

**Постановка проблеми.** Селище Нехвороща Новосанжарського району Полтавської області розташоване на правому березі Орелі, притоки Дніпра. Оріль – річка, по якій з давніх-давен проходили кордони між Київською Руссю та Степом, слов'янським та тюркським світами. Вздовж неї тягнуться славнозвісні Змієві Вали. Пізніше по Орелі проходив кордон між землями Війська Запорозького і Слобідською Україною.

Нехвороща була заснована у 1673 році переселенцями з Правобережної України. Назва селища походить від трави «нехворощ», з якої виготовляли віники. З писемних джерел відомо, що у 1679 році гетьман П. Скоропадський

наділив довколишніми землями полтавського полковника І. Черняка. Поселенці встановили прикордонну варту, кінну та пішу. У 1692 році нехворощани самостійно відбили татарську кінноту, відстоявши село.

У XVII столітті для захисту від регулярних татарських набігів на межі України та Степу починається будівництво так званої Української лінії укріплень, до складу якої входила і Васильківська фортеця у Нехворощі. На пагорбі на правому березі Орелі було збудовано укріплення під назвою «Містечко». Воно включало земляний вал, рів, палісади і п'ять дерев'яних веж. У довжину фортеця досягала 50–110 сажнів, завширшки

© Шапвалов Г., Олейник О., Нефьодов В.

– 50 сажнів, загальна довжина валів становила 200 сажнів. Гарнізон фортеці складала козака сотня. У Нехворощі розміщувалася сотенна канцелярія та офіційна резиденція наказного сотника. Під час татарських набігів 1696, 1736 і 1737 років фортеця та село були захоплені та спалені, а місцевих жителів відведено до Криму.

На лівому, «татарському», березі Орелі навпроти Нехворощі знаходився Успенський Заорільський чоловічий монастир, заснований запорожцями. Монастир вважався «військовим» і ніс деякі повинності на користь Війська Запорозького. Згідно з переписаним у XVIII столітті переказом монастир неодноразово руйнувався під час ординських навал. Наприкінці XVII століття на місці колишнього монастиря стояла каплиця, в якій проживав один чернець. Але після 1709 року за ігумена Феодосії Несторовича монастир було відновлено. З-під Царичанки сюди було перенесено дерев'яну соборну Успенську та трапезну Миколаївську церкви, збудовано келії та інші монастирські будівлі. Під час російсько-турецької війни 1735–1739 рр. монастир зміцнили валами розміром 50×50 сажнів. За валами розташовувалися обидві церкви, келії, будинок настоятеля, господарські споруди. Тут же містився госпіталь для старих та немічних козаків, а ченцями були колишні запорожці.

Відомі численні цінні подарунки і пожертвування Війська Запорозького Нехворощанському монастирю – дзвін, богослужбові книги, ікони, дарозберігальниці, потири та ін. В Успенському монастирі помер і похований один із кошових отаманів Запорозької Січі Павло Іванович Козелецький.

Монастир володів слободами Гупалівка та Нехворощанська Чернеччина, млином на Орелі, лісом, двома рибними озерами. Ліс називався Редкодуб, а одне з озер – Святе. Нехворощани не забували свого козацького походження і всіляко чинили опір закріпаченню, про що свідчить скарга 1771 року: «Ми, люди запорізькі, живемо у тутешніх місцях за вільностями запорізькими».

Після ліквідації Запорозької Січі Успенський монастир почав занепадати, ще деякий час у ньому доживали свій вік колишні запорожці. У 1780 році тут розташовувалося Катеринославське духовне управління, а 1786 року монастир ліквідували. Згодом перенесли церкви та інші монастирські будівлі, згладилися захисні вали, зруйнувалися каплиця, гробниці.

Аналіз джерел, останніх досліджень і публікацій. Багата на події історія Нехворощі, на жаль, не отримала належної фіксації в літературі та спеціальних наукових дослідженнях. Краєзнавчі розвідки О. Коваленка [1], В. Ленченка [2], В. Мокляка [3], В. Шерстюка [6], А. Щербаня [7], присвячені різним аспектам прикордонного життя Нехворощі, є швидше винятком, ніж правилом.

У передостанній рік існування СРСР, на хвилі підйому національної самосвідомості, місцеві краєзнавці ініціювали обстеження околиць Нехворощі з метою локалізації монастиря, фортеці та інших історичних об'єктів. Керівництво Полтавського обласного краєзнавчого музею навіть звернулось до підводних археологів із Запоріжжя, в яких на той час вже був багатий досвід річкових археологічних досліджень, з проханням провести підводну археологічну розвідку річки Орель біля впадіння в неї притоки Нехворощанка.

Влітку 1990 року така розвідка була проведена Експедицією підводних археологічних робіт (ЕПАР) Центру історії та археології Дніпра при Запорізькому обласному краєзнавчому музеї. Керівником експедиції був один із авторів цієї статті – на той час директор Запорізького обласного краєзнавчого музею, кандидат історичних наук Георгій Іванович Шаповалов. Звіт про результати розвідки зберігається в Науковому архіві Інституту археології [5], але не був опублікований.

**Метою** статті є інформування наукової спільноти про результати підводних археологічних робіт ЕПАР у р. Оріль.

**Виклад основного матеріалу.** Як зазначається в енциклопедії «Запорізьке козацтво», довжина Орилі сягає 320 км, площа басейну – 9800 км<sup>2</sup>, ширина русла – 20 м. «Площа лісів у долині Орилі в середині XVIII ст. дорівнювала 5690 десятини. В її долині існувала велика кількість плавнів та озер. На лівому березі їх налічувалось до 300; на цьому березі були розташовані Протовчанська та Орільська паланки – найбільш заселені і освоєні землі Запорозьких Вольностей. Рибні багатства, заливні луки і родючі ґрунти лівого берега спонукали до заснування тут численних козацьких зимівників і хуторів, у яких розводили

худобу, тримали пасіки, займалися городництвом і рільництвом. На окремих узвишсях лівого берега на відстані прямої видимості розташовувались козацькі прикордонні бекети, які виконували роль сторожових постів, а в місцях перевозів вони виконували ще й роль митниць. По Орилі, судноплавній на той час річці, запорожці інколи повертались на Січ обхідним маршрутом з Чорного моря через Азовське річками Азовського басейну» [4, с. 58].

У місцевих краєзнавців були всі підстави звернутися до підводних археологів. Експедиція насамперед здійснила наземну польову розвідку правим берегом, а також виконала геодезичну зйомку лінії правого берега Орилі в районі впадіння Нехворощанки та склала карту в масштабі 1:250. З метою прив'язки вздовж берегової лінії з урізу води через кожні 15 метрів було встановлено 10 реперів, які становили базову лінію.

Були виконані проміри глибин в Орилі та складено рельєф дна (Рис. 1).

Акваторію обстежуваної частини річки було розбито на квадрати. Безпосередньо підводні роботи здійснювали сім дайверів. Роботи ускладнювала негода, сильна течія та замуленість дна. Так, видимість під водою складала 3–4 м, швидкість течії – 6–7 м/хв. Проте було



Рис. 1. Рельєф дна та лінія правого берега Орилі в районі впадіння Нехворощанки з позначками місць археологічних знахідок

встановлено, що дно річки в даному районі рясніє пам'ятками матеріальної культури XVII–XVIII ст. і є цінним джерелом української історії.

Зокрема, у квадраті № 2 на глибині 6 метрів за 7 метрів від берега було знайдено керамічний посуд з ручкою та лінійним охристим орнаментом у верхній частині корпусу. Більшість глечика покрита шаром сажі. Висота посудини 15,5 см, діаметр горщика у найширшій частині 20 см, а горловини – 14 см, висота вінчика – 3 см (Рис. 2).



Рис. 2. Глечик з кв. 2

Тарілка керамічна у внутрішній частині розписана різнобарвною поливою у вигляді плям неправильної форми. По ободу, ширина якого 5 см, йде лінійний орнамент, між яким ряд поперечних рис. Загальний діаметр – 27,5 см. Частина тарілки відколота. Також видно сліди вогню, від впливу якого полива подекуди здулася і відкололася (Рис. 3).



Рис. 3. Полиів'яна тарілка з кв. 2

Неподалік була виявлена й кована пішня з дерев'яною ручкою. Її загальна довжина 112 см, ручка – 44 см, втік – 15 см, саме перо квадратне у перерізі 2,3х2,4 см довжиною 54 см (Рис. 4).



Рис. 4. Кована пішня з кв. 2

У квадраті № 5 на глибині 6,5 м за 7 м від берега було виявлено зеленого скла свічник з ручкою, на якому зверху є підпора під великий палець. Денце у вигляді семи пелюсток, вінчик надбитий, але зберігся орнамент у вигляді широкої та чотирьох вузьких смужок зі скла. Висота свічника 5 см (Рис. 5).



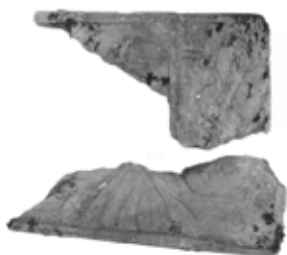
Рис. 5. Скляний свічник з кв. 5

У цьому ж квадраті виявлено фрагмент посудини з ручкою (глечик) з відбитим денцем і верхньою частиною горловини з охристим лінійним орнаментом. Висота фрагмента 20 см, діаметр – 15 см. Верхня частина покрита шаром сажі, нижче за ручку неправильної округлої форми вибоїна діаметром 5,5 см (Рис. 6).



*Рис. 6. Гончарний глечик з ручкою з кв. 5*

У квадраті № 4 знайдено фрагменти кахлів із зображенням двоголового орла – герба Російської імперії (Рис. 7).



*Рис. 7. Фрагментовані кахлі із зображення з кв. 4*

Тут же знайдено фрагмент посудини із зеленою поливою, яка здулася і частково викришилася (Рис. 8), і фрагмент денця посуду, прикрашений розписом у вигляді квітки (Рис. 9). Крім того, тут же виявлено частину горщика з ручкою, його висота 7,5 см, діаметр горловини – 10 см, діаметр корпусу – 11,5 см (Рис. 10).



*Рис. 8. Тарілка із зеленою поливою з кв. 4.*



*Рис. 9. Денце посудини з кв. 4.*



*Рис. 10. Горщик з кв. 4, аналогічний посудині, зображеній на рис. 2.*

У квадраті № 10 на глибині 5 м за 7 м від берега знайдено частину глека з ручкою із зигзагоподібним, глибоко прокресленим орнаментом у верхній частині горщика та дрібними насічками по вінчику. Висота глека 15 см, діаметр – 18 см (Рис. 11). І тут же за 9 м від берега виявлено фрагменти великої тарілки з таким самим орнаментом по краю та всередині. Фрагмент посудини з аналогічним типом орнаменту по вінчику та із зовнішнього боку тарілки (Рис. 12).



*Рис. 11. Глек з кв. 10*



Рис. 12. Фрагмент покриття з кв. 10

На межі квадратів № 10 та № 9 за 5 м від берега на глибині 3,5 м було знайдено частину глечика з ручкою з охристим складним геометричним орнаментом зі слідами жовто-зеленої поливи по вінчику. Висота глека 16 см, діаметр горловини – 18 см, найбільший діаметр – 22 см, діаметр дна горщика – 11 см (Рис. 13), також знайдена верхня частина подібної посудини з ручкою та орнаментом у вигляді декількох тонких ліній, розділених похилими рисочками; діаметр горловини – 18 см, найбільший діаметр – 22 см (Рис. 14).



Рис. 13. Горщик, знайдений на межі кв. 10 і 9



Рис. 14. Посудина, знайдена на межі кв. 10 і 9.

У квадраті № 9 за 4 м від берега на глибині 3,5 м було знайдено ліхтар із жовто-зеленого скла. Ручка і шийка відбиті, скляний виріб краплеподібної форми, на денці знизу є ліycopодібне заглиблення. Висота скла ліхтаря 12 см, діаметр – 8 см (Рис. 15).



Рис. 15. Ліхтар жовто-зеленого скла з кв. 9

Поруч було виявлено фрагмент чарки з сіро-зеленого гутного скла з об'ємним хвилеподібним орнаментом по периметру. Його висота 5,6 см, діаметр – 5,5 см (Рис. 16).



Рис. 16. Фрагмент чарки з кв. 9

У цьому ж квадраті було знайдено велику кількість фрагментів кахлів з різноманітними геометричним та рослинним орнаментами (Рис. 17).

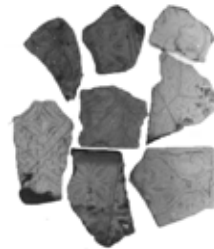


Рис. 17. Фрагменти кахлів з кв. 9

У квадраті № 15 на глибині 3 м за 4 м від берега була піднята посудина з відбитою ручкою висотою 20 см, аналогічна глеку, зображеному на Рис. 6, з лінійним та хвилястим орнаментом у верхній частині горщика, діаметр якого 14,5 см, і з лініями у верхній та нижній частині горловини, діаметр якої 9 см. Частина глека покрита шаром сажі (Рис. 18).



Рис. 18. Глек з кв. 9

Тут же за 10 м від берега на глибині 4,5 м було виявлено диск з вапняку діаметром 1,5 м блюдцеподібної форми з дещо потовщеними та загнутими краями. Очевидно, це якась архітектурна деталь, призначення якої поки що встановити не вдалося.

У квадраті № 68 виявлено цегляну кладку та великий фрагмент кахлі із геометричним (хрестоподібні фігури у ромбах) орнаментом довжиною 21,5 см (Рис.19), а також фрагмент керамічної кришки діаметром 18 см (Рис. 20).



Рис. 19. Кахля з кв. 68

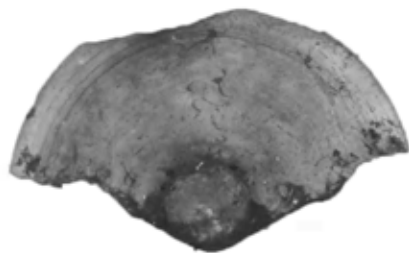


Рис. 20. Керамічна кришечка кв. 68

У районі мосту, у квадраті № 75, на глибині 6,5 м за 7 м від берега знайдена кована уключина з кільцем. Її загальна довжина 25 см, шток – 15 см, на нижній частині є прямокутний отвір 1×0,5 см (Рис. 21).

У квадраті № 76 за 30 м від берега на глибині 6 м виявлено двоколісний віз (арба?). Діаметр колеса 1,8 м, дишлів – 3 м. На жаль, підводні археологи не мали можливостей у форматі розвідки детально обстежити цей цікавий об'єкт. В цьому квадраті було зібрано багато фрагментів кераміки з дуже різноманітним розписом, орнаментом, різнобарвною поливою і без неї (Рис. 22).



Рис. 21. Уключина з кв. 75



Рис. 22. Фрагменти кераміки з кв. 76, біля мосту і поряд із залишками арби



Рис. 23. Скоба та гвіздки з кв. 76

для кріплення (два по краях, один у центрі) (Рис. 24).



Рис. 23. Підківка від жіночого чобота з кв. 76

**Висновки.** Підводна археологічна розвідка у районі робіт виявила культурний шар, насичений великою кількістю кераміки, посуду та кахлю, а також металевих виробів та фрагментів скляного посуду. Артефакти належать до різних періодів історії, але більшість може бути датована XVII–XVIII століттями. Знахідки мають переважно побутове призначення і вказують на наявність житла або господарчих будівель. Однозначно це не є фортифікаційною спорудою.

Що стосується монастиря, то за два кілометри вище за течією р. Оріль лівим берегом у районі озера Святого було

Були підняті також цвяхи ковані, квадратні в перерізі з округлим, не правильної форми капелюшком, довжиною 12,5 см, скоба кована, квадратна в перерізі, вигнута у вигляді літери «П», загальна довжина – 14 см (Рис. 23) та підківка жіночого чобота з трьома шипами

виявлено триметрові вали з проходками та залишками старого цвинтаря, що прилягає до південного західного валу. Карта XVIII століття та оповідання старожилів дають можливість стверджувати, що це і є місце розташування Успенського Заорільського монастиря. Велика замуленість і наявність водоростей значно ускладнюють підводний пошук в озері без спеціального обладнання, але він, без сумніву, є необхідним, як і продовження робіт на Орелі, оскільки цей район рясніє пам'ятниками матеріальної культури XVII–XVIII століть.

#### ЛІТЕРАТУРА

1. Коваленко, О. Матеріали до історії гончарства Полтави XVIII століття. *Український керамологічний журнал*. Опішне, 2004. № 1 (11). С. 89–96.
2. Ленченко, В. Козацький монастир на Орелі. *Пам'ятки України*. 1991. № 2. С. 28–30.
3. Мокляк, В. О. Полтавський полк: сотні та сотники. Про сотенні центри Полтавського козацького полку та їх сотників. *Старожитності Лівобережного Подніпров'я – 2018 = Antiquities of the Dnieper Left Bank Regions – 2018*: збірник наукових праць. Пам'яті Г. О. Сидоренко (1918–1984). Київ, 2018. С. 165–183.
4. Олейник, О. Л. Оріль. *Українське козацтво*. Мала енциклопедія. Київ–Запоріжжя, 2002. С. 358.
5. Шаповалов, Г. І., Нефьодов, В. В., Олейник, О. Л. Звіт про роботу Експедиції підводних археологічних робіт в р. Дніпро і в р. Оріль. *Науковий архів Інституту археології НАН України*. Фонд 1990/200.
6. Шерстюк, В. *Васильківська та Нехворощанська фортеці Української лінії в околицях Нехворощі. Село Жуки – батьківщина літописця Самійла Величка*: зб. статей та матеріалів до Четвертої наук. конф. Київ–Полтава, 2020. С. 117–128.
7. Щербань, А. Кроки до пізнання кераміки України доби козацтва. *Українська*



керамологія. Кн. III. Т. 1: *Українське гончарство доби козацтва*. Опішне, 2011. С. 34–39.

#### REFERENCES

1. Kovalenko, O. (2004). Materials for the History of Poltava Pottery of the 18th Century. *Ukrainian Ceramological Journal*. Opishne, No. 1 (11), pp. 89–96. [in Ukr.]

2. Lenchenko, V. (1991). Cossack Monastery on Oril. *Pamiatky Ukrainy* (Memorials of Ukraine), No. 2, pp. 28–30. [in Ukr.]

3. Mokliak, V. (2018). Poltava Regiment: Hundreds and Centurions. About the Centurion Centers of the Poltava Cossack Regiment and their Centurions. *Antiquities of the Dnieper Left Bank Regions - 2018: Collection of Scientific Papers*. In memory of G. O. Sydorenko (1918–1984). Kyiv, pp. 165–183. [in Ukr.]

4. Oleinyk, O. (2002) Oril. *Ukrainian*

*Cossacks*. Small Encyclopaedia. Kyiv - Zaporizhzhia, 358 p. [in Ukr.]

5. Oleynyk, O., Nefyodov, V., Shapovalov, G. (1990). Report on the Work of the Expedition of Underwater Archaeological Works in the Dnipro and Oril Rivers. *Scientific Archive of the Institute of Archeology of the National Academy of Sciences of Ukraine. Fund 1990/200*. [in Rus.]

6. Sherstiuk, V. (2020). *Vasylkiv and Nekhvoroshchan Fortresses of the Ukrainian Line in the Vicinity of Nekhvoroshchi. The Village of Zhuky is the Birthplace of the Chronicler Samiylo Velichka*: collection of articles to the 4th Scientific Conference Kyiv–Poltava, pp. 117–128. [in Ukr.]

7. Shcherban, A. (2011). Steps to Understanding the Ceramics of Ukraine during the Cossack Period. *Ukrainian Ceramology*. Book III. T. 1: *Ukrainian Pottery of the Cossack Period*. Opishne, pp. 34–39. [in Ukr.]

#### Summary

### RESULTS OF UNDERWATER ARCHAEOLOGICAL EXPLORATION IN THE ORIL RIVER IN THE NEKHVOROSHCHA VILLAGE

Heorhii SHAPOVALOV

orcid.org/0000-0001-5813-9521

Doctor of Historical Sciences, professor, Head of the Department of Ukrainian Studies and General Language Training of the Zaporizhzhia Polytechnic National University

Oleksandr OLEYNIK

orcid.org/0000-0003-2653-9701

Candidate of Historical Sciences, Director of the College of Business and Food Technologies of the Zaporizhzhia National University

Valeryi NEFYODOV

orcid.org/0000-0001-7936-6889

senior research fellow of the National Reserve “Khortytsia” (Zaporizhzhya) University

**The relevance of the research.** The article reproduces a scientific report on the results of underwater archaeological exploration of the Oril River near the village of Nekhvoroshcha, Novi Sanzhary District, Poltava Region. Information is given about the village foundation in 1673 by immigrants from Right Bank Ukraine. From ancient times, the borders between Kievan Rus and the Steppe, the Slavic and Turkic worlds, passed along the Oril River. The famous Zmievi Valy stretch along it. Later, the border between the lands of the Zaporizhzhian Host and Slobidska Ukraine passed along Oril.

In the 17th century, to protect against regular Tatar raids on the borders of Ukraine and the Steppe, the construction of the so-called Ukrainian line of fortifications, which included the Vasytkiv fortress in Nekhvoroshchi, began. On the left bank of the Oril, the Zaporizhia founded the Uspensky Zaoril monastery, which was considered “military” and carried out certain duties for the benefit of the Zaporizhzhian Host.

The **purpose** of this article is to inform the scientific community about the results of the underwater archaeological work of the underwater archaeological expedition near the river Oril.

**Conclusions.** In 1990, local historians from Poltava turned to the underwater archaeologists of the city of Zaporizhzhia with a request to survey the bottom of the Oril River near the confluence of the Nekhvoroshchanka tributary. At that time, a permanent Expedition of Underwater Archaeological Works was working in Zaporizhzhia, which had accumulated considerable experience in river archaeology. During the work in Nekhvoroshchya, underwater archaeologists carried out ground-field reconnaissance of the right bank, mapped survey squares, and picked up a significant number of artifacts. The discovered objects make it possible to confirm and illustrate the events of the written history of the second half of the 17th – the first half of the 18th centuries, related to the Tatar raids on Ukraine.

**Keywords:** Oril, Nekhvoroshcha, Vasytkiv fortress, Uspensky Zaoril monastery.