

## ТРАХТЕМИРІВСЬКЕ ГОРОДИЩЕ СКІФСЬКОЇ ДОБИ В ДНІПРОВСЬКОМУ ЛІСОСТЕПОВОМУ ПРАВОБЕРЕЖЖІ (ДОСЛІДЖЕННЯ ТА ПЕРСПЕКТИВИ)

**Галина КОВПАНЕНКО†**

кандидат історичних наук, провідний науковий співробітник  
Інституту археології АН УРСР

**Олександр МОГИЛОВ**

orcid.org/0000-0002-2400-2380

кандидат історичних наук, старший науковий співробітник  
Інституту археології НАН України  
email: mogilovod@gmail.com

**Наталія КОВПАНЕНКО**

orcid.org/0000-0003-2119-7482

кандидат історичних наук, науковий співробітник  
Інституту історії України НАН України  
email: nkovp@ukr.net

**Анотація.** *Стаття присвячена дослідженню визначної пам'ятки історико-культурної спадщини України – Трахтемирівського городища на Черкащині. Висвітлюється історія вивчення пам'ятки, констатується, що в літературі вона відома принаймні з 40-х років XIX ст. Перші згадки подають інформацію про вали в районі Трахтемирова, в них робляться перші спроби наукових інтерпретацій. У радянський період дослідники провадять розвідки на пам'ятці, констатуючи її належність до скіфської доби. У 1964–1968 рр. масштабні розкопки здійснює археологічна експедиція на чолі з Г. Т. Ковпаненко. Матеріали цих робіт складають основу джерельної бази для вивчення вказаної пам'ятки. Під час роботи вивчено систему укріплень та планіграфію городища. Розкопано численні житлові та господарчі комплекси, досліджено культові об'єкти. З'ясовано елементи поховальної обрядовості та склад матеріального комплексу. Констатовано необхідність монографічного узагальнення цієї важливої пам'ятки. Визначено головні напрямки, за якими воно може відбуватися.*

**Ключові слова:** *скіфський період, Середнє Подніпров'я, городище, оборонна система, житла, культові об'єкти, поховання, матеріальна культура.*

**Постановка проблеми.** Трахтемирівське городище, розташоване поблизу сіл Трахтемирів та Луковиця Черкаського району та області, є видатною пам'яткою археології доби раннього заліза на території України. Воно входить до кола старожитностей, які виділяють у Києво-Черкаську групу пам'яток скіфського часу Східноєвропейського

Лісостепу [45]. При цьому локалізується у Пороській підгрупі пам'яток, знаходяться на Трахтемирівському півострові, на високому правому березі Дніпра.

Нашарування Трахтемирівського городища датуються VII–VI ст. до н. е. За своїми розмірами, а також за масштабами розкопок ця пам'ятка належить до числа найкраще вивчених серед

старожитностей скіфського часу в Україні. Левову частину досліджень та отриманих у цьому процесі матеріалів забезпечили роботи Археологічної експедиції Інституту археології Академії наук УРСР, очолюваної знаною фахівчицею в галузі археології доби раннього заліза в Північному Причорномор'ї – Галиною Тихонівною Ковпаненко. Незважаючи на значимість пам'ятки, її матеріали продовжують залишатися не проаналізованими вповні.

**Метою** статті є підбиття підсумків попередніх робіт на Трахтемирівському городищі, окреслення перспективних напрямків подальших досліджень пам'ятки, перехід до узагальнення отриманих матеріалів.

**Аналіз досліджень і публікацій.** Трахтемирів добре відомий ще за літописами давньоруського часу та письмовими джерелами козацької доби. Горбисту і ярсту місцевість навколо Трахтемирова згадував ще в XVII ст. французький інженер на службі в Речі Посполитій Г. Л. де Боплан [103, р. 13; 11, с. 35]. Серед пагорбів розташовується цей населений пункт на його мапі 1648 р. (Рис. 1.1). На більш детальній Спеціальній карті цього ж автора 1650 р. (Рис. 1.2) та на пізнішій карті Київського воєводства (Рис. 1.4) він теж розміщений серед пагорбів. Чотирикутним значком відмічено укріплення. Біля нього – овальна площина, обмежена хрестоподібними фігурами. Такі ж позначки (Рис. 1.5) бачимо й на мапі Дніпра згаданого автора навколо символу християнського міста із атласу Й. Блау амстердамського видання 1662 р. У тексті латиною подано текст

Г. Л. де Боплана про Трахтемирівський монастир, оточений урвищами і скелями [101, р. 54].

Можливо, саме овальна форма площі, обмеженої згаданими «хрестиками», наштотувала деяких сучасних дослідників на думку про те, що так могло бути позначене давнє городище скіфського часу [24, с. 141]. З усіх інших прикладів окреслення подібними позначками округлої території на мапах поблизу тих населених пунктів іноді дійсно відомі більш ранні городища. Проте у багатьох інших випадках – ні.

Пояснення до мапи 1650 р. (Рис. 1.3) не дають атрибуції таких позначень. Тоді як чотирикутною фігурою (разом зі складнішою схемою бастионних абрисів) позначено укріплене місто: *urbs tunita* (лат.). Трахтемирів не єдине місце на мапі, де такі позначки є сусідніми. Неподалік бачимо їх в Жаботині, Масловому Ставі (Маслівці), Воронівці. Не можна не помітити, що, по-перше, такі позначки завжди сусідні зображенням укріплень козацької доби, примикаючи до них та складаючи одну систему. А по-друге, те, що вони не характерні для зображень західноукраїнських земель з добре розвиненим кам'яним оборонним зодчеством<sup>1</sup>. І, навпаки, властиві для Правобережного Подніпров'я і Лівобережжя з добре відомими дерево-земляними укріпленнями вказаного часу. Чи не могли на мапах так позначатись менш капітальні дерев'яні оборонні конструкції (на кшталт частоколу), які примикали до основної цитаделі у XVII ст.? Тим паче, що в окремих пунктах Правобережного Подніпров'я наявність таких дерев'яних

<sup>1</sup> Ми акцентуємо увагу саме на загальних тенденціях, а також на зображеннях мап французького інженера, чудово розуміючи, що фактично різноманітні дерев'яні оборонні споруди в той час на заході України, звичайно, існували [64; 65].



Рис. 1. Трахтемирів на мапах Г. Л. де Боплана. 1 – мапа 1648 р.; 2, 3 – мапа 1650 р.; 4 – мапа Куївщини; 5 – мапа Дніпра [Descriptio Borysthenis flvii. 1662].

конструкцій підтверджена картографічними матеріалами<sup>2</sup> й письмовими згадками того століття [11, с. 147; 97, с. 81, 83, 84], збереглися відомості про них і в народній пам'яті [48, с. 80, 111, 112].

Додамо, що на гористому рельєфі зображено Трахтемирів і в одному німецькому виданні XVII ст. [102, s. 56], хоча сам мотив ілюстрації на гравюрі (Рис. 2), за деякими версіями, може мати вигаданий характер [24, с. 119, 170]. Серед скель згадується Трахтемирівський монастир і в географічній праці А. Бюшінга [100, р. 317].

Трахтемирівське городище відоме в

літературі вже з середини XIX ст. Інформація про нього подана в 1846 р. у праці «Историческое обозрение городов Киевской губернии с их окрестностями»<sup>3</sup>, яка виходила друком в урядовій газеті «Київські губернські відомості» [29, с. 41]. «Великий вал» (за народною назвою) з ровом завдовжки 12 верст та заввишки до трьох і більше сажнів, починаючись на горбистому березі Дніпра поблизу Трахтемирова, йде неправильними лініями по горбистій місцевості, повертаючи біля Луковиці на північ та вище Зарубинців, виходячи до Дніпра. На давність валу вказують дуби товщиною два обхвати,

<sup>2</sup> Див.: [https://www.diplomatie.gouv.fr/IMG/jpg/frmae\\_133cp\\_014\\_extr\\_001\\_cle87fac3.jpg](https://www.diplomatie.gouv.fr/IMG/jpg/frmae_133cp_014_extr_001_cle87fac3.jpg), [https://www.diplomatie.gouv.fr/IMG/jpg/frmae\\_133cp\\_014\\_extr\\_002\\_cle8bc22c.jpg](https://www.diplomatie.gouv.fr/IMG/jpg/frmae_133cp_014_extr_002_cle8bc22c.jpg), [https://www.diplomatie.gouv.fr/IMG/jpg/frmae\\_133cp\\_014\\_extr\\_003\\_cle84bac5.jpg](https://www.diplomatie.gouv.fr/IMG/jpg/frmae_133cp_014_extr_003_cle84bac5.jpg)

<sup>3</sup> Дослідження почало виходити під назвою «Обозрение городов Киевской губернии с их окрестностями» у другому номері вказаного видання. А вже з наступного випуску на початку назви було додано слово «Историческое».



Рис. 2. Трахтемирів у німецькому виданні 1678 р. [Суапеае. 1687, s. 56].

що ростуть на ньому. Вказується, що ці фортифікації не входять до системи «Змієвих» валів. Не можна думати, щоб вони могли бути бойовим укріпленням. Натомість за ними могло ховатися ціле плем'я для захисту від інших племен. Вихід краю валів до Дніпра забезпечував захищений водопій, а значна площа – угіддя для випасу стад. Цікавою є здогадка, чи не було це місце однією з грецьких торгових колоній у Скіфії, згаданих Геродотом. Отож вже 180 років тому опубліковані матеріали про топографію та планування пам'ятки. Принциповим було припущення про її належність до скіфського часу. Додамо, що наявність античного імпорту на городищі підтверджує і його важливу роль у регіональній греко-варварській торгівлі.

Цей, безперечно, непересічний історичний твір, який був розподілений між 15 випусками «Київських губернських відомостей», опубліковано без зазначення автора. Однак низка уривків з тексту [29, с. 91, 92] повторює відповідні описи в класичній праці Пантелеймона Куліша «Записки о Южной Руси» (1856–1857),

деякі натяки на авторство бачимо й у кореспонденції згаданого автора. Як приклад можна навести опис перебування гайдамаків у Мотронинському лісі [48, с. 279–280], добре відомому археологам за розташуванням там однойменного городища скіфського часу, та й інші фрагменти. Важливо, що П. Куліш у праці 1856 р. вказує, що особисто отримав ці відомості від старця Мотронинського монастиря. Тож ідеться про власні дослідження, а не запозичення інформації з більш раннього твору<sup>4</sup>.

Про краєзнавчі студії П. Куліша в 1843–1844 рр. у Київській губернії, зокрема й на теренах нинішньої Черкащини, знаємо і з його листування [67, с. 23, 31, 37, 38, 356] та від інших авторів [104, с. 50–51]. Особливо цінним для нас є лист П. Куліша до О. Ханенка від 20 квітня 1844 р., у якому він повідомляє про свої розкопки в Переяславі та намір переїхати на протилежний бік Дніпра, щоб почати дослідження чогось більш суттєвого, ніж уявне язичницьке кладовище [67, с. 31]. Ні про об'єкт, ні про конкретний мікрорегіон він не деталізує. Проте з

<sup>4</sup> Спеціальна праця, присвячена атрибуції згаданого твору 1846 р., готується О. Могиловим.

контексту зрозуміло, що йтися може про район Трахтемирова. Згадаємо і вказівку цього автора з його праці «Записки о Южной Руси» [48, с. 100] про мандрівку Черкащиною, здійснену за дванадцять років до публікації останньої, тобто якраз в 1844 р. Додамо, що про П. Куліша як автора «Исторического обозрения» на підставі збігів частин творів пише і В. Ластовський [50, с. 93–94].

Отож автором (чи принаймні співавтором) «Исторического обозрения городов Киевской губернии и их окрестностей» (1846) може бути визнаний П. Куліш. Ця праця доповнює історичну спадщину, залишену цим «титаном українознавства» XIX ст. нащадкам. Вона являє собою ґрунтовне та змістовне дослідження свого часу, матеріали якого були використані в головних історичних студіях XIX ст.<sup>5</sup> і становлять значний інтерес і сьогодні.

Згадана інформація про Трахтемирів під заголовком «Великий вал в Трактомирове» була передрукована того ж року в «Северной пчеле» [15, с. 490], а звідти – в «Журнале Министерства народного просвещения» [16, с. 275–277].

Надалі цей матеріал був використаний у працях І. Фундукля [96, с. 515], Л. Похилевича [77, с. 592], В. Антоновича [1, с. 134]. Однак перші два автори не навели джерела, а В. Антонович, вірогідно, допустив помилку, вказавши назву видання як «Киевские епархиальные ведомости» замість «губернських». Як наслідок, це важливе джерело випало з поля зору скіфознавців і призвело до невірних міркувань про перші згадки пам'ятки та їхнє авторство.

У 1847 р. Трахтемирівські укріплення

згадає Дюбуа де Монпере [105, р. 142, 151]. Дослідник відносить їх до козацького періоду, а не до русько-норманського. Це впливає, на його думку, з того, що ця місцевість впізнається за козацькими цвинтарями із розташованими поруч похованнями. Тоді як більш ранні укріплення мають поруч лише кілька окремих курганів. Мандрівник стверджує, що відвідував цю резиденцію козаків.

План укріплень Трахтемирівського городища потрапив на топографічну мапу Корпусу військових топографів російської армії середини XIX ст. (Рис. 3.1). Зйомку та креслення виконали в 1849 р. унтер-офіцери Хованов і Конев, а додаткова рекогносцировка здійснювалася в 1868 р. топографом Коломінім. Оскільки роботи були проведені фахівцями, точність плану продовжує бути актуальною навіть сьогодні. Оборонна система позначена чорною лінією зі штрихами зсередини, що відрізняється від характерної подвійної смуги, якою переважно позначались інші городища. Відзначимо, що лінія укріплень біля Трахтемирова позначена суцільною, спускаючись в яри, в тому числі й південніше пізнішого городища Монастирьок, так що складається враження монолітності. З південно-західної частини цитаделі в південному напрямку назовні відходить вал. Тож Трахтемирів відноситься до городищ із найраніше складеними планами.

До середини XIX ст. відноситься повідомлення з відомої книги І. Фундукля про старожитності Київської губернії [95, с. 21] щодо наявності при Зарубинцях, сусідньому біля Трахтемирова селі, значних розмірів «городка», від якого тягнеться довгий вал. Дещо

<sup>5</sup> Див.: [96; 77; 1].



Рис. 3. Трахтемирів на археологічній мапі обох берегів Дніпра 1874 р. [Науковий архів Інституту археології НАН України, ф. 14, № 45].

пізніше цю інформацію у своїй монографії повторює і М. Грабовський [104, s. 64]. Враховуючи названу масштабність укріплень, не можна виключати, що до цього опису могла потрапити принаймні східна частина оборонної системи Трахтемирівського городища.

У своїй книзі 1852 р. І. Фундуклей під час опису трахтемирівських валів дотримується вже тексту «Київських губернських відомостей» [96, с. 515]. Однак вказується, що ці фортифікації входять до системи «Змієвських» валів.

Наведені описи повторює і Л. Похилевич у «Сказаніях о населенных местностях Киевской губернии» [77, с. 592]<sup>6</sup>.

Тут інформація про те, що укріплення не входять до системи Змієвих валів, повторюється уже вірно.

На археологічній мапі обох берегів Дніпра 1874 р. (Рис. 3) позначка городка стоїть східніше с. Монастирок [2] і, вірогідно, позначає однойменні пізніші укріплення зарубинецького та давньоруського часу. Довгі вали для позначення Трахтемирівського городища, які бачимо на Великій Ходосівській цитаделі, на мапі не нанесені.

Про «Великий вал» поблизу Трахтемирова Канівського повіту пише В. Антонович у «Археологічній карті Київської губернії». Окремо згадується городище

<sup>6</sup> У цьому зв'язку варто зауважити, що теза про першу згадку Трахтемирівського городища в 1864 р. і належність її Л. Похилевичу не відповідає дійсності.

біля сільської церкви [1, с. 80, 134]. Опис цитаделі має посилання на монографію Л. Похилевича та, вірогідно, опис з «Київських губернських відомостей». Однак у примітці було вказано № 6 за 1846 р. газети «Київські епархіальні відомості», яка насправді почала виходити тільки з 1861 р. У результаті, про що йшлося вище, одне з першоджерел про городище до цього часу випало з поля зору археологів. Окрім цього, В. Антонович у праці керувався і своїми нотатками, які можуть натякати на особисті відвідини місцевості. Чи не тоді були виявлені знахідки з Трахтемирова та Монастирка (посуд, прясла, грузила), які експонувались згодом на XI Археологічному з'їзді в Києві [31, с. 10–11]?

У 80-х роках ХІХ ст., 1907 та 1918 рр. у цій місцевості, біля Монастирка, веде свої дослідження М. Біляшевський. Однак його розкопки були зосереджені на давньоруських старожитностях [4, с. 210–213; 85, с. 18; 81, с. 200–201]. Для нас цікавим є припущення про наявність в Трахтемирові давньогрецької колонії, висловлене в доповненні до статті М. Біляшевського П. Лебединцевим. Втім про

її вірогідний час здогадок не висловлено [51, с. 214].

Ранньоскіфські вістря стріл та списа, знайдені в 1898 р. в Трахтемирові, потрапили до колекції М. Бранденбурга [18, с. 59, табл. 33: 21–25]. Відомо, що того року він проводив дослідження в регіоні, розкопавши курган біля Пешек [25, с. 125–127]. Схоже, що тоді район Трахтемирівського городища потрапив до кола зацікавлень цього археолога.

Археологічні дослідження пам'ятки припадають вже на постреволуційний час. В 1925 р. тут побував М. Рудинський [82, с. 100–102]. Поблизу Трахтемирова та Монастирка в урочищі Шпилики було зібрано численний ліпний посуд. Серед нього – горщики із валиками під верхом, миски, іноді з наколами зсередини, корчаги із рельєфним орнаментом, черпаки, переважно не декоровані. Виявлено прясличка, котушкоподібний предмет. Траплялися шпильки, сережки. Вістря до стріл представлені в основному ранньоскіфськими дво- і трьохлопатовими екземплярами. Судячи зі згадок «пірамідальних» виробів, не

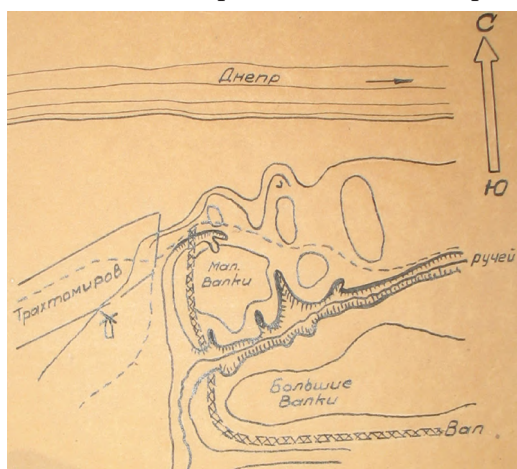


Рис. 4. Західна частина Трахтемирівського городища на кресленні 1945 р. [Пассек. 1945, кресл. V].



*Фото 6. Дослідники Трахтемирівського городища 1968 р.  
Г. Ковпаненко у верхньому ряду в центрі [Ковпаненко. 1968а, табл. XV].*

можна виключати і ранні середньоскіфські типи. Відомі вічкова та скарабеєподібна намистини.

У 1945 р. в Трахтемирові і околицях працює Т. Пасек [68, с. 21–23; 69, с. 214–215]. На городищі проведено розвідки в урочищі Малі Валки. Складено план цієї ділянки пам'ятки (Рис. 4). Висота вала оцінена у 2–3 м зсередини та 8–10 м ззовні. Скіфську кераміку підібрано біля церкви в Трахтемирові, урочищі Шпилики. У 1923, 1948–1949 рр. у цій місцині працює М. Каргер, який відвідує і городище Монастирок, розташоване на східній периферії Трахтемирівського археологічного комплексу. Він відзначає знахідки тут кераміки скіфського часу [30, с. 34, 46].

У 1949 р. розвідки на пам'ятці здійснює співробітниця Київського історичного музею А. Рассадович [33, с. 3, 4]. В 1953 г. роботи тут веде О. Тереножкін [92, с. 6, 7]. Обстеження на Великих і Малих Валках, в урочищі Шпилики дали змогу орієнтовно визначити площу пам'ятки

приблизно 700х700 м. Висота вала – 3 м зсередини і 6 м ззовні, ширина – 15–20 м. Рів завширшки 6 м та завглибшки 1 м. На Великих Валках культурний шар майже відсутній, а на Малих Валках – трапляється на оранці скрізь. Знахідки представлені фрагментами горщиків із защипним валиком під верхом. Миски – з наколами зсередини або на піддоні. Корчаги оздоблені виступами-упорами. Черпаки мають високу ручку.

У 1960 р. М. Брайчевським та Н. Кравченко на східних околицях Трахтемирова та неподалік с. Монастирок в межах цитаделі виявлено культурний шар скіфського часу. Знайдено ранньоскіфські горщики з валиком під верхом, миски із загнутими вінцями, прясличко [13, с. 3–4].

У 1963 р. розвідки в урочищах Великі і Малі Валки здійснює В. Петренко [75, с. 8]. Зазначається, що заселеною була тільки західна частина городища, де простежується насичений культурний шар. У центральній частині знахідок на

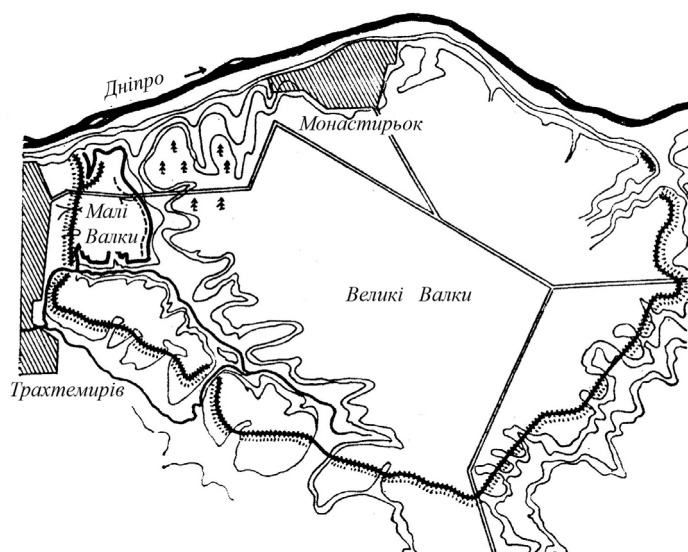


Рис. 5. Мапа Трахтемирівського городища [Ковпаненко, Бессонова, Скорий. 1989, рис. 3.3].

поверхні не було, вони з'являлись лише під західним валом. Закладений шурф показав, що потужність нашарувань, насичених керамікою, кістками тварин, складала 0,47 м. Городище датоване VI ст. до н. е.

Під час дослідження слов'янських та давньоруських комплексів біля с. Монастирок під керівництвом Є. Максимова та В. Петрашенка в 1959, 1960, 1974, 1979–1980, 1982–1985 рр. у межах великої цитаделі виявились і скіфські матеріали [54, с. 3, 4, 6, 8, 22, 23; рис. 4: 14–15, 17–20, 79; 55, с. 152]. Серед них – характерний ранньоскіфський посуд та вістря до стріл. Висловлено припущення, що у ранньоскіфський час на Монастирку було невелике ранньоскіфське селище, «пов'язане з жителями Трахтемирівського городища, яке знаходилось поруч». У 1971 р. згадана пам'ятка розглядається М. Кучерою [49, с. 5–7].

Найбільш масштабними на Трахтемирівському городищі були розкопки 1964–1968 рр. під керівництвом

Г. Ковпаненко [33–40; 41, с. 116–117; 42; 43; 44, с. 139; 45, с. 14–17, 142, рис. 3. 3; 7. 1–3, 6–10, 12, 17, 20–25, 27, 29, 30; 8. 1, 2, 4, 9, 12, 13, 15, 16, 17–20, 22, 23, 26–30, 32, 34–38; 6, с. 30–31]. Дослідниця очолювала Трахтемирівський загін, або групу, яка в різні роки входила до складу Канівської слов'янської, Канівської давньоруської, Середньо-Дніпровської, Скіфської експедицій. У роботі на пам'ятці, яка відносилась тоді до Переяслав-Хмельницького району Київської області, взяли участь студенти Київського та Донецького державних університетів, Полтавського педагогічного інституту, Київського училища прикладного мистецтва, учні шкіл Києва (Фото. 6). Серед них – відома у майбутньому археологиня К. Бунятян. Художні та фотографічні роботи виконував художник-графік Г. Ковпаненко – чоловік та вірний науковий соратник вченої. До креслярських робіт було залучено М. Омельченка.

**Виклад основного матеріалу.** За п'ять польових сезонів на городищі

зкладено 20 розкопів, 12 траншей, 31 шурф. Розкопано величезну площу в 33259 м<sup>2</sup>, що на той час зробило пам'ятку наймасштабніше розкопаною серед старожитностей скіфського кола на півдні Східної Європи<sup>7</sup>. Складено план городища, розміри якого оцінені в 3,5х2,5 км, а площа – близько 500 га (Рис. 5). Його масштабність пов'язана з формуванням великих племінних утворень в Середньому Подніпров'ї. З напільного боку, із заходу, півдня, сходу цитаделі оточена валом та ровом протяжністю близько 6,5 км. З півночі, з боку Дніпра, оборонна лінія не простежувалася, втім ця зона піддалася руйнуванню, і думка про наявність фортифікацій з цього боку теж не відкидалась. Авторка розкопок висловлює припущення, що при виході до Дніпра, у східному секторі цитаделі, її вали могли бути зруйновані тутешніми пізнішими нашаруваннями Зарубського городища. У місцевих жителів городище називалося Великими Валками, а західна частина пам'ятки – Малими Валками. Вона розглядалась як своєрідний «акрополь» розмірами 500х350 м і площею близько 10 га, розташований на заході городища, відокремлений від решти площі ярами, а також кам'яною стіною з необроблених брил, яка йшла вздовж схилу та простежена на відстані близько 200 м. На цій ділянці культурний шар був найнасиченішим. На площі городища протікали два струмки, які могли забезпечувати водою давніх мешканців пам'ятки.

Вали найкраще збереглися у західному секторі, на Малих Валках. Тут їхня висота складала до 2–3 м, а з dna

рову – 5–8 м, ширина – 12–16 м. Рів був завглибшки 3,5 м. Розріз валів на цій ділянці показав, що у конструкції стіни використано дерев'яні кліті, камінь.

Вдалося з'ясувати деталі житлово-господарчої забудови західної частини пам'ятки. Зокрема, споруди на Малих Валках концентрувались переважно на периферії, ближче до схилів, а попід валами та в центрі були відсутні. Вони були зосереджені у скупченнях-садибах, які включали до 6–8 споруд, декілька господарчих ям, надвірну піч. Окремі з них, схоже, прибудовані до згаданої кам'яної стіни. Всього було розкопано більше 40 житлових споруд та 50 господарчих об'єктів. Житла розділені на землянки, напівземлянки та наземні споруди. Останні фіксувались за скупченням глиняної обмазки та знахідок. Форма об'єктів могла бути овальною, округлою, підпрямокутною, складних конфігурацій. У їхній конструкції використовувався дерев'яний каркас, глина, камінь. Зафіксоване згоріле житло. Розміри приміщень були різними, від порівняно невеликих до величезних для свого часу – 230 і 325 м<sup>2</sup>. Привертає увагу багатокіммерне житло. У помешканнях виявлено опалювальні пристрої: печі, вогнища, які мали у своїх конструкціях камінь, глину, прутяний каркас. Печі могли бути й надвірними, перед ними іноді фіксувалась передпечна яма для вигортання попелу. Виявлено численні господарчі ями.

Унікальним явищем для пам'яток скіфського часу Східноєвропейського Лісостепу є кам'яна стіна, чи огорожа, на східному схилі Малих Валків,

<sup>7</sup> В одній роботі розкопана площа оцінена у 5,5 га [42, с. 188]. Можливо, йдеться про характерну друкарську помилку у вірному показнику в 3,3 га.

розкопана на ділянці в 210 м. Вона складена з необробленого каменя. Верхня частина зруйнована, від неї зберігся лише завал брил завширшки до 1–2,5 м (на одній ділянці – до 6–8 м) та 0,25–0,3 м завтовшки. Нижня частина вціліла на висоту 1–3 каменів. Збережена ширина огорожі – 0,1–0,58 м, висота 0,18–0,5 м. За товщини в 0,58 м в одному місці її висота може реконструюватись до 1,2 м. А на ділянці великого завалу за ширини стіни в 0,4–0,5 м – від 1,5 до 3,3 м залежно від товщини кам'яного завалу. Питання, чи могла бути зверху додаткова надбудова з сирцевих ґрунтових формацій на кшталт вальків або дерев'яних конструкцій, на сьогодні залишається відкритим.

Виявлено сліди культових об'єктів. Один з них являв собою напівземлянку розмірами 6,6х3 м із орнаментованим глиняним жертвником. Вівтар у іншому житлі викладений з фрагментів керамічних посудин. Відома також кам'яна культова вимостка, під якою були три роздушених горщики. Ці типи культових споруд та вівтарів знаходять паралелі на інших поселенських пам'ятках доби раннього заліза в Українському Лісостепу [57, с. 36–44].

Поховальні комплекси пам'ятки представлені колективним похованням, захороненням дитини, знахідками кісток в житлових спорудах. Колективне поховання виявлене в ямі під підлогою житла, яка мала діаметр 2 м. Тут встановлено покладення 9 скелетів, які лежали у різних позах (Рис. 7). На двох черепах зафіксовані сліди пошкоджень. В центрі ями лежав горщик. Знайдено також щелепи тварин, вуглинки. Отже, попри масовість і одночасність поховання одноплемінники все ж намагалися дотриматися якихось звичаїв заупокійної

обрядовості, хоча вона і різнилася від традиційної, яку бачимо у багатьох курганах того часу. Масові захоронення мешканців знаходять аналогії на інших цитаделях Східноєвропейського Лісостепу [78, с. 75–89].

Розчищено поховання дитини, яка лежала випростано, головою на північ. Подібні захоронення зафіксовані на низці інших городищ скіфського часу в Східноєвропейському Лісостепу: Северинівському в Середньому Побужжі [89, с. 90], Мотронинському на Правобережжі Середнього Дніпра [61, с. 243], Басівському в Посуллі [9, с. 18–19], пам'ятках



Рис. 7. Колективне захоронення на городищі [Ковпаненко. 1967а, табл. VIII].

Середнього Дону [5, с. 71–73]. Відзначено знахідки щелепи та черепа людини у двох житлах. Вельми цікаві спостереження С. Круц, яка зазначила, що череп був подібний до степової серії. Цей звичай є частиною традиції лісостепоного населення півдня Східної Європи скіфського часу [20; 79]. А захоронення в помешканнях відомі на інших поселенських пам'ятках [63, с. 242].

Матеріальна культура пам'ятки представлена насамперед фрагментами ліпного посуду: горщиків з орнаментациєю валиками, корчаг, казаноподібних посудин, мисок, кубків, черпаків, кришок. Інколи на них наявний врізний, пластичний, отворовий орнамент. Антична кераміка презентована фрагментами амфор та столового посуду доби архаїки [66, с. 15, 23, 24, 56, 60, 69, № 7, 82, 109, 111, табл. III: 12; V: 3; XXV: 3]. Інші керамічні вироби представлені прясличками, котушкоподібними предметами, кружечками зі стінок посудин. До культурних відносяться зооморфні посудини. Із озброєння виявлено вістря стріл. Знайдено залізний клевець та провушні сокири. Широкий асортимент виробів з кістки: проколки, лошила, молотки,

декорований гребінь [43, с. 90–91]. Прикраси представлені шпильками, сережками, браслетом. Деталі вузди – кістяними псаліями. Металеві знаряддя праці – ножами, серпом, проколками і шилами, долотами. Кам'яні – зернотерками, розтирачами.

Знахідки бронзового шлаку свідчать про існування на городищі бронзолварного виробництва. Наявність шматків залізної болотної руди і шлаків – про виготовлення залізних знарядь праці, скупчень сирової глини – про розвиток гончарства (на користь цього говорить і масовість ліпного посуду). Причому наявність різних сортів глини вказує на спеціалізацію у виготовленні посудин.

Аналіз кісток тварин з городища, проведений Н. Тимченко (Інститут зоології НАНУ), встановив розведення давніми мешканцями свиней, коней, великої та малої рогатої худоби.

Дата Трахтемирівського городища, відповідно до тогочасних хронологічних уявлень, спочатку визначалась як VI ст до н. е. [37, с. 106], від його початку до кінця VI – початку V ст. до н. е. [41, с. 116]. Хоча окремо уточнювалось, що хронологія деяких фрагментів

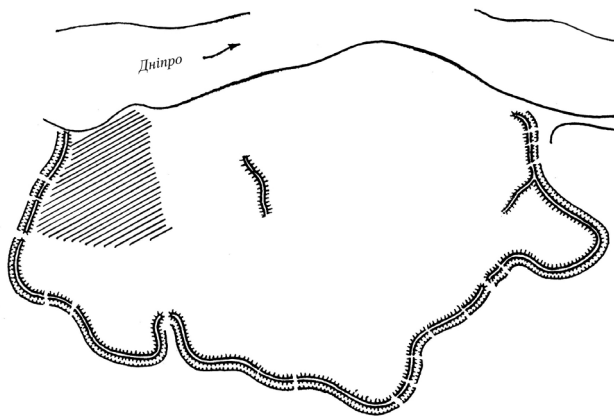


Рис. 8. План городища [Іллінська, Тереножкін. 1971, рис. 24.1].

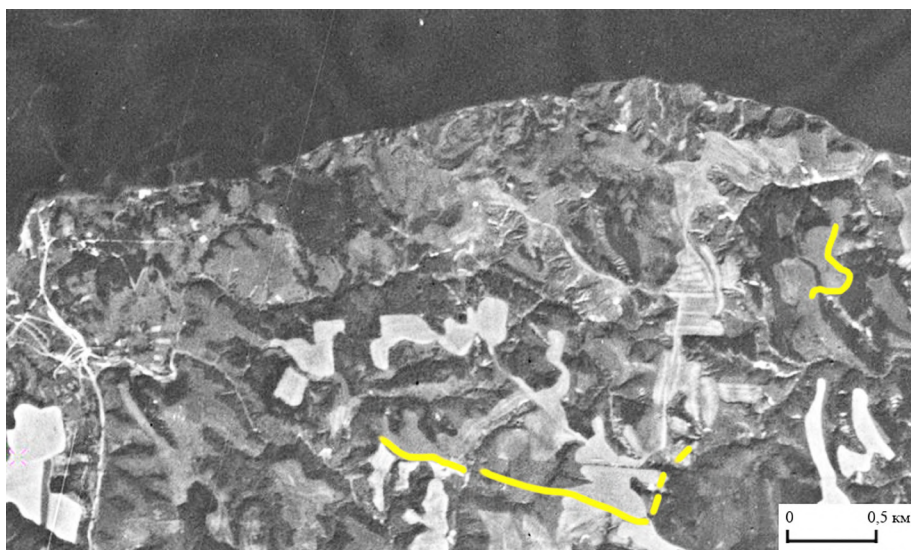


Рис. 9. Контрастні аномалії на місці південної та східної ділянок оборонної системи Трахтемирівського городища на супутниковому знімку 1977 р. (виділені жовтим кольором) [URL: <https://earthexplorer.usgs.gov>].

орнаментованого столового античного посуду, за визначеннями Н. Онайко, – друга половина VII ст. до н. е. [36, с. 27]. Згодом датування було подавнене до другої половини VII–VI ст. до н. е. [45, с. 14]. У кінці VI ст. до н. е. жителі покидають цитадель, забравши цінні речі [42, с. 189].

Стає відомо про поперечний вал, який проходив через пам'ятку із півночі на південь, а також про оборонну лінію, яка відгороджувала зсередини виступ, сформований валами у східному секторі [26, рис. 24: 1; 27, с. 269; 28, рис. 24: 1], формуючи Східну цитадель Великого Трахтемирівського городища (Рис. 8). Наявність цих конструктивних деталей було підтверджено пізнішим картографуванням М. Сухового [94, рис. 6–7].

У 1970 р. Трахтемирівське городище обстежується експедицією «Славутич» на чолі з Д. Телегіним [91, с. 8–9]. Відзначене руйнування культурного шару внаслідок терасування та розорювання

в південній частині. Потужність культурного шару – до 40 см. Він насичений керамікою скіфського часу. Згадано горщики з валиком під вінцем та миски із загнутим у середину краєм та «перлинами» ззовні. Південні та східні ділянки оборонної лінії городища, вірогідно, потрапили на супутникові знімки 1977 р. (Рис. 9).

У першій половині 90-х років XX ст. дослідження на Трахтемирівському півострові веде Пізньосередньовічний загін Канівської експедиції ІА НАНУ під керівництвом Л. Виногородської. У 1994 р. у розмиві берега в підніжжі городища, а також біля Батурової гори зібрана кераміка ранньоскіфського часу. В урочищі Чернече простежено залишки об'єктів і культурного шару тієї доби. На Марковій горі відкриті культурні нашарування скіфської доби [17, с. 3, 8, 16; 71, с. 97–98].

У другій половині 90-х років XX ст. роботи у межах пам'ятки проводить Трахтемирівська експедиція ІА НАНУ під

керівництвом В. Петрашенка. Масштабними розвідками складено археологічну карту Трахтемирівського півострова. Довжина оборонної лінії Трахтемирівської цитаделі оцінена у 5,4 км, а її розміри – 3,4х2,4 км. Культурний шар обстежено в урочищах Левадки, Здихальне. Їх описано як окремі поселення. Проте фактично вони є заселеними ділянками в межах цитаделі. Нашарування виявлені й під Західним городищем Монастирок. Висловлено припущення про наявність на Марковій горі окремого мисового укріплення скіфського часу. Важливими є дані, що тутешні нашарування відносяться до пізньоскіфського періоду. Між городищем Монастирок-Східне і Високою горою виявлено нашарування ранньоскіфського часу, розкопано дві ями. В 2000 р. в урочищі Могилки, поблизу геодезичного знака, досліджено ранньоскіфські нашарування, виявлено господарчу яму того ж часу [70, с. 3–4; 71, с. 91–100, рис. 21–25; 73, с. 20–21; 74, с. 190; 72, с. 78, 84].

У 2000 р. дослідження оборонних споруд на площі 360м<sup>2</sup> здійснює Скіфський загін на чолі з Ю. Болтриком, який входив до Трахтемирівської експедиції ІА НАНУ під керівництвом В. Петрашенка. З'ясовано характер оборонних споруд, отримано колекцію ранньоскіфських знахідок. Дослідження знайшли своє відображення у низці статей та монографії [94].

Крім цього, впродовж тривалого часу на Трахтемирівському городищі і в його околицях активно досліджувались пам'ятки інших епох [71, с. 75–139; 72, с. 25–90].

Матеріали скіфського часу з Трахтемирівського городища активно залучалися до наукового обігу. Вони аналізувалися насамперед у колі синхронних старожитностей. Зокрема, при вивченні пам'яток Дніпровського Правобережного Лісостепу [45, с. 14–17], Скіфії [26, с. 80; 27, с. 267; 28, с. 94] або характеристиці різних категорій матеріальної культури [76; 56; 106]. А часом – і при побудові реконструкцій більш широкого хронологічного проміжку. Прикладом можуть бути розробки Б. Рибаківа, який виділяв пам'ятку за розмірами і вважав придатною до ролі загальносколотського святилища, задаючись питанням, чи не є назва «Трахтемирів» ремінісценцією культури скіфського першопредка Таргітая. Самих же сколотів дослідник, всупереч контексту повідомлення Геродота, виводив з чорноліського часу і вважав праслов'янами [83, с. 136, 218, 219, 226; 84, с. 51–55].

Площа Трахтемирівської цитаделі, розташованої в урочищі Великі Валки, за останніми оцінками, складає 607 га [31, с. 9]<sup>8</sup>, що робить її однією з наймасштабніших пам'яток того часу в Східноєвропейському Лісостепу. За площею вона поступається лише Більській цитаделі площею понад 4000 [98, с. 97] чи 5000 га [62, с. 27], Великому Ходосівському городищу – до 2000 га [45, с. 140] або, за іншими оцінками, 1200 га [23, с. 413] та нововиявленій Великій системі укріплень навколо Мотронинського городища, яка охоплює площу понад 1700 га, проте сьогодні не має суцільної оборонної лінії з ровів та валів [58, с. 17–31]<sup>9</sup>. Наступну групу городищ Трахтемирівська

<sup>8</sup> За відомостями О. Фіалко і Ю. Болтрика [94, с. 9] – 630 га, М. Дараган [23, с. 411] – 524 га

<sup>9</sup> Не можна виключати, що на проміжних ділянках якісь дерев'яні укріплення все ж були, в іншому разі система не могла б виконувати свої функції.

цитадель вже значно перевершує за розмірами: Журжинці (326 га), Комарівське (260 га) [23, с. 404], Тараща (229 га) [7, с. 90]. Далі йде група городищ площею 100–150 га: Мотронинське, Чмирівське, Немирівське, Моринці.

Форма пам'ятки має вигляд неправильного чотирикутника, витягнутого із заходу на схід на 3,5 км, завширшки 2,4 км. Споруда оточена протяжною лінією оборони з валу та рову. Висота валу – понад 2–4 м, ширина – до 17 м, протяжність – до 6 км. Ширина рову – 10–12 м, глибина – до 3 м (у минулому – до 5,2 м). Вони утворюють ззовні оборонну лінію зі значним перепадом висот у 6–7 м (раніше – до 8 м).

До насипання масивного валу тут існував невеликий насип, перед яким була викопана канава 0,8–1 м завширшки з вкладеними колодами, які складали основу стіни. У давнину по верху валу йшли ще й дерев'яні укріплення. На одній ділянці вони мали вид клітей. Простежено сліди спалення у вигляді вугілля. Зафіксовано кам'яні викладки. За знахідкою античної посудини напад на городище та руйнування укріплень віднесено до першої – початку другої чверті VI ст. до н. е. А насипання валу – невдовзі до цього, оскільки глина з нього була змита у рів, коли чорноземний шар на ньому ще не утворився [38; 40; 41; 45, с. 142; 94, с. 27–37].

Всередині Трахтемирівської цитаделі наявний своєрідний «акрополь», який має назву «Малі Валки», оточений ззовні валом з ровом, а всередині – рельєфом та додатково огорожений згаданою кам'яною стіною.

Пам'ятка є об'єктом Державного історико-культурного заповідника «Трахтемирів». Рішенням виконкому

Черкаської обласної ради народних депутатів № 116 від 26.06.1990 р. її взято на облік та під охорону як пам'ятку місцевого значення [31, с. 8–9].

Навколо городища досліджено низку поселенських пам'яток, які могли складати його округу [71, с. 75–86; 10, с. 306]. Таке групування добре відоме за матеріалами інших великих городищ скіфського часу в Українському Лісостепу, наприклад, на Мотронинському [8; 52; 53; 60].

Поховальний обряд мешканців городища ще потребує додаткового вивчення. Як згадувалося, на пам'ятці виявлено колективне захоронення, поховання дитини, окремі кістки у житлових спорудах. Важливим завданням сьогодні постає локалізація могильника Трахтемирівського городища. Враховуючи наявність некрополів за валами городищ скіфського часу в Українському Лісостепу [80, с. 183; 18, с. 29, 32; 88, с. 68–75; 47], не можна виключати й подібну локалізацію його на Трахтемирові. Скупчення курганів тут поки не виявлено. Не варто відкидати наявність добре відомих в лісостепу ґрунтових могильників [86, с. 95–97; 87, с. 131–135; 21; 59, с. 102–103], що зафіксовано, наприклад, неподалік Більська [22, с. 27–33]. Отож локалізація та подальше вивчення некрополя Трахтемирівського городища є одним із завдань на майбутнє.

На території городища виявлено численні житлові споруди, які були наземними або заглибленими в ґрунт. Розчищено опалювальні пристрої. Поблизу жител локалізувались господарчі споруди та ями. Надзвичайно цікава культова споруда із орнаментованим вівтарем та олтарі з керамічного бою та каменів [37, с. 104; 6, с. 30], які відносяться до об'єктів лісостепового кола [57, с. 34–46].

Під час досліджень здобуто значний матеріал. Переважають знахідки місцевих ліплених горщиків, корчаг, черпаків, кубків, казаноподібних посудин. Трапляється оздоблення цих посудин прокресленим чи пластичним орнаментом. Меншу, проте представницьку, групу складає гончарний античний посуд [66, с. 15, 23, 24; 93, с. 229–230]. Особливо цікавий іонійський кілік зі згаданої культової споруди [6, рис. 4.3], який відноситься до другої чверті – середини VII ст. до н. е. [14, с. 7] і є одним із найраніших зразків античного імпортного посуду в Скіфії. Озброєння представлене вістряма до стріл, списа, кинджалом, сокирою. Виявлено предмети вузди. Знайдено прикраси. Знаряддя праці репрезентовані ножами, пряслами, зернотерками, серпами, проколками, точильними брусками. Знахідки з Трахтемирівського городища ілюструють розвиток гончарного, металообробного, ткацько-прядильного, шкірообробного ремесел. Знахідки знарядь праці та відбитки зернівок [42, с. 188; 46] свідчать про заняття приселищним землеробством, остеологічні матеріали [42, с. 189; 3, с. 50–63] – про розвинене тваринництво.

Основна частина матеріалів зберігається у наукових фондах Інституту археології НАН України. Частина матеріалів наявна у Національному музеї історії України та Черкаському обласному краєзнавчому музеї. Трахтемирівське городище є традиційним об'єктом інтересу та вивчення відділу археології раннього залізного віку Інституту археології НАН України, провідного профільного закладу нашої держави, де покоління вчених продовжують спадкову лінію праць, започатковану ще Г. Т. Ковпаненко.

Пам'ятку традиційно відносять до

ранньоскіфського часу [45, с. 14]. Знахідки горщиків, оздоблених наліпним валиком по тулубу, вказують на існування тутешнього поселення ще в першій половині VII ст. до н. е., що підтверджується і знахідкою згаданого кіліка. Основні нашарування та укріплення відносяться до келермеського часу (середина VII – перша половина VI ст. до н. е.). Враховуючи згадки пірамідальних стріл [82, с. 101], які нагадують базисні вироби середньоскіфського часу, та нашарувань пізньоскіфського часу, перевірки потребує і версія існування в окремих локаціях нашарувань V–IV ст. до н. е.

Відомості про Трахтемирівське городище стали цінним джерелом з дослідження історії та культури регіону [72; 24; 19, с. 17–21] і важливі для вивчення історичного підґрунтя етнічності населення Лісостепу.

**Висновки.** Можемо констатувати, що на сьогодні важливим завданням залишається всебічне вивчення топографії та планіграфії пам'ятки, аналіз житлово-господарчих і культових об'єктів, реконструкція розвитку ремесел та обміну, встановлення місця Трахтемирівського городища в колі синхронних пам'яток Північного Причорномор'я. Необхідне введення до наукового обігу всієї добірки матеріалів з розкопок городища та її комплексний аналіз. Логічним було б видання окремої монографії, яка б містила результати такого вивчення. Виходячи з цього, необхідним є здійснення системи як польових розкопок, так і теоретичних узагальнень.

Польові археологічні роботи мають бути спрямовані на вивчення просторової структури пам'ятки, її топографії та планіграфії, оборонної системи городища. До здійснення цих

робіт важливим є залучення новітніх методів вивчення давніх середовищ із застосуванням ГІС та ЛІДАР технологій, а також методів геомагнітного зондування. Однією з ключових цілей є локалізація та вивчення некрополя, а також обстеження його округи, дослідження поселенських і поховальних пам'яток околиць, локалізація давніх шляхів за межами пам'ятки.

Аналітичні дослідження необхідно спрямувати на опрацювання раніше отриманих матеріалів та аналіз знахідок з нових розкопок. Вони мають з'ясувати специфіку оборонної системи пам'ятки у контексті еволюції оборонного зодчества населення Скіфії VII–IV ст. до н. е. Разом з цим – систематизацію житлово-господарчої структури городища та його округи в контексті житлобудівних традицій мешканців Східноєвропейського Лісостепу. Культові об'єкти і знахідки мають бути проаналізовані в колі синхронних релігійних об'єктів населення Скіфії, необхідна реконструкція давньої обрядовості мешканців городища. Важливим є вивчення господарства давнього населення, аналіз виробничо-ремісничих споруд та знарядь, а також встановлення генези та основних етапів розвитку матеріальної культури. Серед пріоритетів – вивчення процесу обміну мешканців Трахтемирівського городища та його округи, дослідження імпорту, встановлення місця пам'ятки в обмінно-торгових відносинах та системі шляхів Північнопричорноморської Скіфії.

Перспективною передбачено реконструкцію соціальної структури мешканців пам'ятки в контексті суспільних процесів, які відбувались у середовищі населення скіфського часу Українського Лісостепу. А також – вивчення ролі

городища як центру однієї з великих поселенських агломерацій на Правобережжі Середнього Дніпра, як племінного чи протоплемінного центру в регіоні. Зрештою, потрібне з'ясування місця городища у колі пам'яток скіфського часу Східноєвропейського Лісостепу та Скіфії загалом.

Колектив авторів цієї статті, до якого входять автор наймасштабніших досліджень пам'ятки та основних отриманих матеріалів, носії або юридичні спадкоємці прав на отримані матеріали, представник наукового відділу археології раннього залізного віку Інституту археології НАН України, сферою наукових інтересів яких традиційно була описана пам'ятка, започатковує роботу з підготовки монографії про Трахтемирівське городище. Її основу мають скласти матеріали їхніх власних досліджень, об'єкти власних знахідок, традиційних наукових інтересів, офіційних правових та звичаєвих авторських археологічних прав. Метою монографії має стати повне введення до наукового обігу отриманих матеріалів, їхній всебічний аналіз, здійснений на сучасному науковому рівні.

Опрацювання матеріалів визначної пам'ятки археології України – Трахтемирівського городища – та їхнє видання буде важливим внеском не лише у вивчення старожитностей доби раннього заліза в Північному Причорномор'ї. Воно допоможе краще зрозуміти процеси розвитку поселенської структури, оборонного зодчества, суспільних процесів скіфського часу в усій Європі. Поза всіма сумнівами, результати цієї праці стануть значним доробком українського пам'яткознавства і культурології. Адже значення Трахтемирівського городища не обмежується його археологічним

контекстом. Воно, безперечно, є предметом досліджень українознавчих студій як компонент історичної спадщини нашого народу.

Археологічна спадщина – невід’ємна складова національної культурної спадщини.

#### ЛІТЕРАТУРА

1. Антонович, В. Б. Археологическая карта Киевской губернии. Москва, 1895. 139 с.
2. Археологическая карта обоих берегов Днепра 1874 года. *Науковий архів Інституту археології НАН України*. Ф. 46. № 45.
3. Белан, Н. Г. Фауна Трахтемирівського городища. *Археологія*. 1982. № 38. С. 50–63.
4. Беляшевский, Н. Церквище возле дер. Монастырек, каневск. у. киевск. губ. *Киевская старина*. 1889. № 24. С. 210–213.
5. Березуцкий, В. Д. Грунтовые погребения Мастищенского городища. *Археология Доно-Волжского бассейна*. Воронеж, 1993. С. 71–79.
6. Бессонова, С. С. Глиняні жертвенники Лисостепоного Подніпров’я ранньоскіфського часу. *Археологія*. 1996. № 4. С. 25–40.
7. Бессонова, С. С., Романюк, В. В. Поселення скіфського часу на території м. Тараща. *Археологія*. 2004. № 2. С. 90–102.
8. Бессонова, С. С., Скорый, С. А. Мотронинское городище скифской эпохи. Киев; Краков, 2001. 241 с.
9. Болтрик, Ю. В., Бунятян, К. П. Розкопки на Басівському городищі. *Археологічні дослідження на Україні*. Київ, 1993. С. 17–19.
10. Болтрик, Ю., Очеретяний, С. Залишки поселенських структур південної периферії Трахтемирівської агломерації (погляд із зони робіт Канівської експедиції ДП ОАС України). *Археологічні дослідження в Україні 2022*. Київ, 2023. С. 304–313.
11. Боплан, Г. Л. Опис України, кількох провінцій Королівства Польського, що тягнуться від кордонів Московії до границь Трансильванії, разом з їхніми звичаями, способом життя і веденням воен. Київ, 1990. 254 с.
12. Боплан, Г. Л. Опис України. Львів, 1998. 179 с.
13. Брайчевский, М. Ю., Кравченко, Н. М. Отчет по разведке на территории Каневского водохранилища за 1960 г. *Науковий архів Інституту археології НАН України*. Ф. Е., № 1960/2-в. 11 с.
14. Буйських, А. В. Кераміка першої половини VII ст. до н. е. та питання доколонізаційних зв’язків у Північному Причорномор’ї. *Археологія*. 2015. № 1. С. 3–11.
15. Великий вал в Трактомирове. *Северная пчела*. 1846. № 123. С. 123.
16. Великий вал в Трактомирове. *Журнал Министерства народного просвещения*. 1846. № 51. С. 276–277.
17. Виногородская, Л. И. Отчет об охранных археологических работах на территории Трахтемировского заповедника Черкасской области в 1994 г. *Науковий архів Інституту археології НАН України*. Ф. Е., № 1994/14.
18. Галанина, Л. К. Скифские древности Поднепровья (Эрмитажная коллекция Бранденбурга). *Свод археологических источников*. 1977. № Д 1–33. С. 1–65.
19. Гоцуляк, В. В. Локалізація Трахтемирова в ареалі пам’яток Черкащини: історіографія питання. *Вісник Черкаського університету*. 2018. № 1. С. 16–40.
20. Гречко, Д. С. Об одном из способов погребения у земледельцев Восточно-европейской Лесостепи скифского времени. *Восточноевропейские древности*. Воронеж, 2012. С. 118–124.
21. Гречко, Д. С. О бескурганных погребениях аборигенного населения Восточно-европейской лесостепи скифского времени. *Revista arheologica*. 2014. № X, 1–2. С. 79–101.
22. Гречко, Д. С., Демчук, Ж., Крюченко, О. О., Ржевуська, С. С. Дослідження поселення та ґрунтового могильника в ур. Барвінкова гора у 2018 р. *Археологічні дослідження Більського городища–2018*. Київ; Котельва, 2019. С. 27–34.

23. Дараган, М. Н. Крупные городища скифской эпохи в Украинской Лесостепи. Особенности расположения. *Археологія і давня історія України*. 2017. № 2 (23). С. 397–427.
24. Жарких, М. Трахтемирів. Київ, 2013. 277 с.
25. Журнал раскопок Н. Е. Бранденбурга 1888–1902 гг. Санкт-Петербург, 1908. 223 с.
26. Іллінська, В. А., Тереножкін, О. І. Скифський період. *Археологія Української РСР*. Київ, 1971. Т. 2. С. 8–184.
27. Ильинская, В. А., Тереножкин, А. И. Скифия VII–IV вв. до н. э. Киев, 1983.
28. Ильинская, В. А., Тереножкин, А. И. Памятники Лесостепи. Скифия. *Археология Украинской ССР*. Киев, 1986. Т. 2. С. 90–127.
29. Историческое обозрение городов Киевской губернии с их окрестностями. *Киевские губернские ведомости*. 1846. № 2. С. 9–11; № 3. С. 17–19; № 4. С. 23–26; № 5. С. 31–33; № 6. С. 39–41; № 7. С. 51–54; № 8. С. 61–63; № 9. С. 71–74; № 10. С. 79–81; № 11. С. 91–95; № 12. С. 99–103; № 13. С. 111–115; № 14. С. 119–123; № 15. С. 129–131; № 16. С. 139–143.
30. Каргер, М. К. Развалины Зарубского монастыря и летописный город Заруб. *Советская археология*. 1950. № 13. С. 33–62.
31. Каталог археологічних об'єктів, зафіксованих під час реалізації проекту «Трахтемирів–Digital». URL: [http://trakhtemyriv.org.ua/images/catalog\\_herit\\_TD\\_2020.pdf](http://trakhtemyriv.org.ua/images/catalog_herit_TD_2020.pdf)
32. Каталог выставки XI Археологического съезда в Киеве. Киев, 1899. 48 с.
33. Ковпаненко, Г. Т. Отчет о работе Трахтемиривской группы Каневской славянской экспедиции Института археологии АН УССР в 1964 г. *Науковий архів Інституту археології НАН України*. Ф.Е., № 1964/2-в. 20 с.
34. Ковпаненко, Г. Т. Отчет о работе Трахтемиривского отряда Каневской древнерусской экспедиции Института археологии АН УССР в 1965 г. *Науковий архів Інституту археології НАН України*. Ф.Е., № 1965/2-б. 24 с.
35. Ковпаненко, Г. Т. Отчет о работе Трахтемиривского отряда скифской экспедиции Института археологии АН УССР за 1966 год. *Науковий архів Інституту археології НАН України*. Ф.Е., № 1966/10. 16 с.
36. Ковпаненко, Г. Т. Отчет о работе Трахтемиривского отряда ИА АН УССР за 1967 год. *Науковий архів Інституту археології НАН України*. Ф.Е., № 1967/12. 27 с.
37. Ковпаненко, Г. Т. Раскопки Трахтемиривского городища. *Археологические исследования на Украине в 1965–1966 гг.* Киев, 1967. С. 103–106.
38. Ковпаненко, Г. Т. Отчет о раскопках Трахтемиривского городища в 1968 г. *Науковий архів Інституту археології НАН України*. Ф.Е., 1968/11. 19 с.
39. Ковпаненко, Г. Т. Раскопки Трахтемиривского городища. *Археологические исследования на Украине в 1967 г.* Киев, 1968. С. 108–111.
40. Ковпаненко, Г. Т. Новые раскопки Трахтемиривского городища. *Археологические исследования на Украине в 1968 г.* Киев, 1971. С. 138–140.
41. Ковпаненко, Г. Т. Памятники раннескифского времени Каневщины. *Материалы и исследования по археологии СССР (Проблемы скифской археологии)*. 1971. № 177. С. 115–120.
42. Ковпаненко, Г. Т. Трахтемирівське городище на Канівщині. *Матеріали XIII конференції Інституту археології АН УРСР, присвяченої 50-річчю АН УРСР*. Київ, 1972. С. 187–189.
43. Ковпаненко, Г. Т. Костяной орнаментированный гребень из Трахтемиривского городища. *Ранній залізний вік Європи: до 100-річчя від дня народження О. І. Тереножкіна*. Київ; Чигирин, 2007. С. 90–91.
44. Ковпаненко, Г. Т. Трахтемирівське городище. *Енциклопедія історії України*. Київ, 2013. Т. 10. С. 139.
45. Ковпаненко, Г. Т., Бессонова, С. С., Скорый, С. А. Памятники скифской эпохи Днепровского Лесостепного Правобережья (Киево-Черкасский регион). Киев, 1989. 335 с.

46. Ковпаненко, Г. Т., Янушевич, З. В. Отпечатки злаков на керамике Трахтемировского городища. *Скифский мир*. Киев, 1975. С. 147–151.
47. Кулатова, І. М., Супруненко, О. Б. Кургани скифського часу західної округи Більського городища. Київ, 2010. 198 с.
48. Кулиш, П. Записки о Южной Руси. Санкт-Петербург, 1856. Т. 1. 322 с.
49. Кучера, М. П. Звіт про роботу розвідзагону по обстеженню городищ Київщини у 1971 р. *Науковий архів Інституту археології НАН України*. Ф.Е., № 1971/17. 19 с.
50. Ластовський, В. Пантелеймон Куліш і Черкаси. *Часопис української історії*. 2024. № 49. С. 89–97.
51. Лебединцев, П. К статье г. Беяшевского. *Киевская старина*. 1889. № 24. С. 213–217.
52. Ляшко, Ю. Ю. Нове велике поселення скифського часу в околицях Мотронинського городища. *Археологія і давня історія України*. 2017. № 2 (23). С. 299–302.
53. Ляшко, Ю. Ю. Пам'ятки раннього залізного віку в околицях Мотронинського городища. *Археологія і давня історія України*. 2018. № 2 (27). С. 236–244.
54. Максимов, Е. В., Петрашенко, В. А. Славянские памятники у с. Монастырек на Среднем Днепре. Киев, 1988. 148 с.
55. Максимов, Е. В., Степанович, О. С. Загадка Зарубського монастиря. *Археологія*. 2001. № 2. С. 152–158.
56. Могилов, О. Д. Спорядження коня скифської доби у Лісостепу Східної Європи. Київ; Кам'янець-Подільський, 2008. 439 с.
57. Могилов, О. Д. Комарів. Поселення доскифського часу на Середньому Дністрі. Київ, 2021. 303 с.
58. Могилов, О. Д. Звіт про дослідження Мотронинського городища на Черкащині в 2024 р. *Науковий архів Інституту археології НАН України*. Ф.Е. 2024. 142 с.
59. Могилов, О. Д. Ґрунтові поховання скифського часу Дніпровського Лісостепового Правобережжя. *Археологія і давня історія України*. 2025. № 2 (55). С. 102–119.
60. Могилов, О., Легоняк, Б., Ляшко, Ю. Пам'ятки археології на території Національного природного парку «Холодний Яр». *Археологія і фортифікація*. 2025. № 2. С. 100–105.
61. Могилов, О. Д., Руденко, С. В., Панченко, К. І., Ляшко, Ю. Ю. Роботи на Мотронинському городищі. *Археологічні дослідження в Україні 2018 р.* Київ, 2019. С. 241–243.
62. Мурзін, В., Ролле, Р., Супруненко, О. Більське городище. Київ; Гамбург; Полтава, 1999. 104 с.
63. Никитина, Г. Ф. Землянка скифского времени у с. Оселивка Черновицкой области. *Советская археология*. 1979. № 3. С. 241–249.
64. Омельчук, Б. А. Деревина та камінь в оборонному будівництві Старосамбірського Підгір'я у XIII–XVI ст. *Науковий вісник НЛТУ України*. 2010. № 20.2. С. 80–87.
65. Омельчук, Б. А. Неіснуючі дерев'яні замки XVII ст. у Бродах, Стрию і Яворові: фортифікаційні особливості та озброєння. *Науковий вісник НЛТУ України*. 2010. № 20.10. С. 335–345.
66. Онайко, Н. А. Античный импорт в Приднепровье и Побужье в VII–V вв. до н. э. *Свод археологических источников*. 1966. № Д 1-27. С. 1–70.
67. Пантелеймон Куліш. Повне зібрання творів. Київ, 2005. Т. 1. 646 с.
68. Пассек, Т. С. Отчет о работах Поросской археологической экспедиции в 1945 г. *Науковий архів Інституту археології НАН України*. Ф.Е., 1945/4. 66 с.
69. Пассек, Т. С. Поросская археологическая экспедиция 1945 г. *Археологічні пам'ятки УРСР*. 1949. № 2. С. 209–222.
70. Петрашенко, В. О. Звіт про обстеження урочища Монастирьок Канівського р-ну Черкаської обл. у 1998 р. *Науковий архів Інституту археології НАН України*. Ф.Е., №1998/22. 36 с.
71. Петрашенко, В. О., Козюба, В. К. Узбережжя Каховського водосховища (каталог археологічних пам'яток). Київ, 1999. 329 с.

72. Петрашенко, В. О., Максимов, Е. В. Трахтемирів. Подорож у давнину. Київ, 2001. 104 с.
73. Петрашенко, В. О., Виногородська, Л. І., Бобровський, Т. А., Козюба, В. К. Звіт Трахтемирівської експедиції у 2000 р. *Науковий архів Інституту археології НАН України*. Ф.Е., № 2000/12. 56 с.
74. Петрашенко, В. О., Виногородська, Л. І., Козюба, В. К. Роботи Трахтемирівської експедиції у 2000 р. *Археологічні відкриття в Україні 1999–2000 рр.* Київ, 2001. С. 189–192.
75. Петренко, В. Г. Отчет о работах Поросского отряда. *Науковий архів Інституту археології НАН України*. Ф.Е., №1963/55. 32 с.
76. Петренко, В. Г. Украшения Скифии VII–III вв. до н. э. *Свод археологических источников*. 1978. № Д 4–5, С. 1–144.
77. Похилевич, Л. Сказания о населенных местностях Киевской губернии, или Статистические, исторические и церковные заметки о всех деревнях, селах, местечках и городах, в пределах губернии находящихся. Киев, 1864. 763 с.
78. Пряхин, А. Д., Разуваев, Ю. Д. Погребения на Семилукском городище позднескифского времени (раскопки 1986 г.). *Памятники раннего железного века Окско-Донского междуречья*. Рязань, 1993. С. 74–94.
79. Разуваев, Ю. Д. Находки человеческих костей на поселениях скифского времени в Лесостепном Подонье. *Вестник Волгоградского государственного университета. История. Регионоведение. Международные отношения*. 2018. № 23.6. С. 6–17.
80. Раскопки В. В. Хвойки летом 1901 г. *Археологическая летопись Южной России*. 1901. № 3. С. 181–185.
81. Розкопки в Зарубському монастирі. *Наше минуле*. 1918. № 2. С. 200–201.
82. Рудинський, М. Я. Знахідки в околицях Трахтемирова. *Коротке звідомлення ВУАК за археологічні досліді року 1925*. Київ, 1926. С. 100–102.
83. Рыбаков, Б. А. Геродотова Скифия. Историко-географический анализ. Москва, 1979. 248 с.
84. Рыбаков, Б. А. Язычество Древней Руси. Москва, 1988. 783 с.
85. Сведения об археологических исследованиях, памятниках древности, кладках и находках. *Известия археологической комиссии*. 1907. № 22 (прибавление). С. 13–31.
86. Скорый, С. А. Этническая дифференциация населения скифской эпохи Украинской Правобережной Лесостепи. *Перви международен симпозиум «Севастополис» «Надгробните могили в югоизточна Европа»*. Казанлык, 1993. С. 56–57.
87. Скорый, С. А. Скифы в Днепровской Правобережной Лесостепи. Киев, 2003. 195 с.
88. Скорый, С. А., Бессонова, С. С. Курганы скифской эпохи біля Мотронинського городища (за матеріалами досліджень 1988, 1990 рр.). *Археологічні дослідження на Черкащині*. Черкаси, 1995. С. 68–78.
89. Смирнова, Г. И. Севериновское городище (по материалам Юго-Подольской экспедиции 1947–1948, 1953 гг.) *Археологический сборник Государственного Эрмитажа*. 1961. № 2. С. 88–103.
90. Супруненко, О. Б. Ґрунтові некрополі лісостепоного населення скифської доби у Дніпровському Лівобережжі. *Археологія і давня історія України*. 2016. № 2 (19). С. 257–269.
91. Телегин, Д. Я., Круц, В. А., Нужный, Д. Ю. Отчет о работе археологической экспедиции «Славутич» в 1979 г. в зоне Каневского водохранилища, низовья Десны и в Надпорожье. *Науковий архів Інституту археології НАН України*. Ф.Е., №1979/18. 52 с.
92. Тереножкин, А. И. Отчет о разведке в Поросье и по р.Стугне в 1953 г. *Науковий архів Інституту археології НАН України*. Ф.Е., №1953/9г. 21 с.
93. Фиалко, Е. Е. Местная и импортная керамика из раскопок оборонительного сооружения Трахтемировского городища. *Сучасні проблеми археології*. Київ, 2002. С. 228–230.
94. Фіалко, О. Є., Болтрик, Ю. В. Напад

скіфів на Трахтемирівське городище. Київ, 2003. 150 с.

95. Фундуклей, И. Обзорение могил, валов и городищ Киевской губернии. Киев, 1848. 128 с.

96. Фундуклей, И. Статистическое описание Киевской губернии. Санкт-Петербург, 1852. 578 с.

97. Челеби, Э. Книга путешествия (Извлечения из сочинения турецкого путешественника XVII века). Москва, 1961. 338 с.

98. Шрамко, Б. А. Крепость скифской эпохи у с. Бельск – город Гелон. *Скифский мир*. Киев, 1975. С. 94–132.

99. Шрамко, Б. А. Бельское городище скифской эпохи (город Гелон). Киев, 1987. 183 с.

100. Büsching, A. Geographie universelle traduite de l'Allemand. Strasbourg, 1783. 568 p.

101. Blaeu, I. Geographiæ Blavianæ volvmen secundvm, qvo lib. III, IV, V, VI, VII, Europæ continentvr. *Descriptio Borysthenis flvvi, Vulgo Niepr, sive Dniepr Dicti*. Amstelædami, 1662. P. 51–67.

102. Cyaneae oder die im Bosphoro Thracico ligende hohe Stein-Klippen. Augspurg, 1687. 74 s.

103. Description d'Ukraine, qui sont plusieurs provinces du royaume de Pologne. Contenues depuis les confins de la Moscovie, jusques aux limites de la Transilvanie. Ensemble leurs moeurs, façons de vivres, et de faire la guerre par le sieur de Beauplan. Rouen, 1660. 112 p.

104. Grabowski, M. Ukraina dawna i terazniejsza. Kijów, 1850. 172 s.

105. de Montpéroux, F. D. Des tumulus, des forts et des renparts de la Russie. *Annuaire des voyages et de la géographie pour l'année 1847: par une réunion de géographes et de voyageurs sous la direction de M. Frédéric Lacroix*. Paris, 1847. P. 127–158.

106. Shelekhan, O. V. Swords and daggers of the Scythian Forest-Steppe. Oxford, 2020. 287 p.

#### REFERENCES

1. Antonovych, V. (1895). *Archaeological*

*Map of the Kyiv Province*. Moscow, 139 p. [in Rus.]

2. Archaeological Map of Both Banks of the Dnipro 1874. (1874). *Scientific Archive of the Institute of Archaeology of the National Academy of Sciences of Ukraine*. F. 46, No. 45. [in Rus.]

3. Belan, N. (1982). Fauna of the Trakhtemyriv Settlement. *Arheologia*, No. 38, pp. 50–63. [in Ukr.]

4. Beliashevskiy, N. (1889). Tserkovyshche near the Village of Monastyrrek, Kaniv District, Kiev Province. *Kievskaya starina* (Kyiv Antiquity), No. 24, pp. 210–213. [in Rus.]

5. Berezutskiy, V. (1993). Flat Burials of the Mastishchenskoye Hillfort. *Archaeology of the Don-Volga Basin*. Voronezh, pp. 71–79. [in Rus.]

6. Bessonova, S. (1996). Clay Altars of the Forest-Steppe Dnipro Region of the Early Scythian Period. *Arheologia*, No. 4. pp. 25–40. [in Ukr.]

7. Bessonova, S., Romaniuk, V. (2004). Settlement of the Scythian Period on the Territory of the City of Tarashcha. *Arheologia*, No. 2. pp. 90–102. [in Ukr.]

8. Bessonova, S., Skoryi, S. (2001). *Motroninske Hillfort of the Scythian Era*. Kyiv; Krakow, 241 p. [in Rus.]

9. Boltryk, Yu., Buniatian, K. (1993). Excavations at the Basivske Hillfort. *Archaeological Research in Ukraine*. Kyiv, pp. 17–19. [in Ukr.]

10. Boltryk, Yu., Ocheretianyi, S. (2023). Remains of Settlement Structures of the Southern Periphery of the Trakhtemyriv Agglomeration (View from the Work Zone of the Kaniv Expedition of the State Archaeological Service of Ukraine). *Archaeological Research in Ukraine 2022*. Kyiv, pp. 304–313. [in Ukr.]

11. Boplan, G. L. (1990). *Description of Ukraine, Several Provinces of the Kingdom of Poland, Stretching from the Borders of Moscow to the Borders of Transylvania, together with their Customs, Way of Life and Warfare*. Kyiv, 254 p. [in Ukr.]

12. Boplan, G. L. (1998). *Description of Ukraine*. Lviv, 179 p. [in Ukr.]

13. Braichevskiy, M., Kravchenko, N.

- (1960). Report on Reconnaissance in the Kaniv Reservoir for 1960. *Scientific Archive of the Institute of Archaeology of the National Academy of Sciences of Ukraine*. F.E., No. 1960/2-v. 11 p. [in Rus.]
14. Buiskyh, A. (2015). Ceramics of the First Half of the 7th Century BC and the Issue of Pre-Colonization ties in the Northern Black Sea Region. *Arheologia*, No. 1, pp. 3–11. [in Ukr.]
15. The Great Rampart in Traktomirovo. (1846). *Severnaya Pchela* (Northern Bee). No. 123. p. 123. [in Rus.]
16. The Great Rampart in Traktomirovo. (1846). *Zhurnal Ministerstva narodnogo prosveschenia* (Journal of the Ministry of Public Education), No. 51, pp. 276–277. [in Rus.]
17. Vinogorodskaya, L. (1994). Report on Archaeological Conservation Work on the Territory of the Trakhtemyrivsky Reserve, Cherkasy Oblast, in 1994. *Scientific Archive of the Institute of Archaeology of the National Academy of Sciences of Ukraine*. F. E., No. 1994/14. [in Rus.]
18. Galanina, L. (1977). Scythian Antiquities of the Dnieper Region (The Brandenburg Hermitage Collection). *A Compendium of Archaeological Sources*. No. D 1–33. pp. 1–65. [in Rus.]
19. Gotsuliak, V. (2018). Localization of Trakhtemyrov in the Area of Monuments of Cherkasy Region: Historiography of the Issue. *Zapysky Cherkaskoho universytetu* (Bulletin of Cherkasy University), No. 1, pp. 16–40. [in Ukr.]
20. Grechko, D. (2012). On One of the Burial Methods Among Farmers of the Eastern European Forest-Steppe during the Scythian Period. *Eastern European Antiquities*. Voronezh, pp. 118–124. [in Rus.]
21. Grechko, D. (2014). On the Barrowless Burials of the Aboriginal Population of the East European Forest-Steppe of the Scythian Period. *Revista arheologica*. No. X, 1–2. pp. 79–101. [in Rus.]
22. Grechko, D., Demchuk, Zh., Kryutchenko, O., Rzheluska, S. (2019). Investigation of the Settlement and Soil Burial Ground in the Barvinkova Gora Settlement in 2018. *Archaeological Research of the Bilsky Settlement - 2018*. Kyiv; Kotelva, pp. 27–34. [in Ukr.]
23. Daragan, M. (2017). Large Scythian-Era Fortified Settlements in the Ukrainian Forest-Steppe. Location Features. *Arheologia i davnia istoria Ukrainy* (Archaeology and Ancient History of Ukraine), No. 2 (23), pp. 397–427. [in Rus.]
24. Zharkih, M. (2013). *Trakhtemyrov*. Kyiv, 277 p. [in Ukr.]
25. *Journal of the Brandenburg's Excavations from 1888–1902*. (1908). St. Petersburg, 223 p. [in Rus.]
26. Illinska, V., Terenozhkin, O. (1971). Scythian Period. *Archaeology of the Ukrainian SSR*. Kyiv, V. 2, pp. 8–184. [in Ukr.]
27. Ilyinskaya, V., Terenozhkin, A. (1983). *Scythia in the 7th–4th Centuries BCE*. Kyiv. 379 p. [in Rus.]
28. Ilyinskaya, V., Terenozhkin, A. (1986). Monuments of the Forest-Steppe. Scythia. *Archaeology of the Ukrainian SSR*. Kyiv, V. 2. pp. 90–127. [in Rus.]
29. Historical Review of the Cities of the Kyiv Province and Their Environs. (1846). *Kyiv Hubernal Gazette*, No. 2, pp. 9–11; No. 3, pp. 17–19; No. 4, pp. 23–26; No. 5, pp. 31–33; No. 6, pp. 39–41; No. 7, pp. 51–54; No. 8, pp. 61–63; No. 9, pp. 71–74; No. 10, pp. 79–81; No. 11, pp. 91–95; No. 12, pp. 99–103; No. 13, pp. 111–115; No. 14, pp. 119–123; No. 15, pp. 129–131; No. 16, pp. 139–143. [in Rus.]
30. Karger, M. (1950). Ruins of the Zarub Monastery and the Chronicled City of Zarub. *Sovetskaia arheologia* (Soviet Archaeology), No. 13. pp. 33–62. [in Rus.]
31. *Catalog of Archaeological Sites Recorded during the Implementation of the Project "Trakhtemyriv-Digital"*. [online] Available at: [http://trakhtemyriv.org.ua/images/catalogue\\_herit\\_TD\\_2020.pdf](http://trakhtemyriv.org.ua/images/catalogue_herit_TD_2020.pdf) [in Ukr.]
32. *Catalog of the Exhibition of the XI Archaeological Congress in Kyiv*. (1899). Kyiv, 48 p. [in Rus.]
33. Kovpanenko, G. (1964). Report on

the Work of the Trakhtemyriv Group of the Kaniv Slavic Expedition of the Institute of Archaeology of the Academy of Sciences of the Ukrainian SSR in 1964. *Scientific Archive of the Institute of Archaeology of the National Academy of Sciences of Ukraine*. F. E., No. 1964/2-v. 20 p. [in Rus.]

34. Kovpanenko, G. (1965). Report on the Work of the Trakhtemyriv Detachment of the Kaniv ancient Russian Expedition of the Institute of Archaeology of the NAS of Ukraine in 1965. *Scientific Archive of the Institute of Archaeology of the National Academy of Sciences of Ukraine*. F. E., No. 1965/2-b. 24 p. [in Rus.]

35. Kovpanenko, G. (1966). Report on the Work of the Trakhtemyriv Detachment of the Scythian Expedition of the Institute of Archaeology of the Academy of Sciences of the Ukrainian SSR for 1966. *Scientific Archive of the Institute of Archaeology of the National Academy of Sciences of Ukraine*. F.E., No. 1966/10. 16 p. [in Rus.]

36. Kovpanenko, G. (1967). Report on the Work of the Trakhtemyriv Detachment of the Institute of Archaeology of the Academy of Sciences of the SSR for 1967. *Scientific Archive of the Institute of Archaeology of the National Academy of Sciences of Ukraine*. F.E., No. 1967/12. 27 p. [in Rus.]

37. Kovpanenko, G. (1967). Excavations of the Trakhtemyrivske Settlement. *Archaeological Research in Ukraine in 1965–1966*. Kyiv, pp. 103–106. [in Rus.]

38. Kovpanenko, G. (1968). Report on the Excavations of the Trakhtemyrivske Settlement in 1968. *Scientific Archive of the Institute of Archaeology of the National Academy of Sciences of Ukraine*. F.E., 1968/11. 19 p. [in Rus.]

39. Kovpanenko, G. (1968). Excavations of the Trakhtemyrivske settlement. *Archaeological research in Ukraine in 1967*. Kiev, pp. 108–111. [in Rus.]

40. Kovpanenko, G. (1971). New Excavations of the Trakhtemyrivske Settlement. *Archaeological Research in Ukraine in 1968*. Kyiv, pp. 138–140. [in Rus.]

41. Kovpanenko, G. (1971). Monuments of

the Early Scythian Period in the Kaniv Region. *Materials and Research on the Archeology of the USSR (Problems of Scythian Archaeology)*. No. 177. pp. 115–120. [in Rus.]

42. Kovpanenko, G. (1972). Trakhtemyriv Hillfort in the Kaniv Region. *Materials of the 13th Conference of the Institute of Archaeology of the Academy of Sciences of the Ukrainian SSR, Dedicated to the 50th Anniversary of the Academy of Sciences of the Ukrainian SSR*. Kyiv, pp. 187–189. [in Ukr.]

43. Kovpanenko, G. (2007). Ornamented Bone Comb from the Trakhtemyrovsky Settlement. *Early Iron Age of Eurasia: to the 100th Anniversary of the Birth of O. I. Terenozhkin*. Kyiv; Chyhyryn, pp. 90–91. [in Rus.]

44. Kovpanenko, G. (2013). Trakhtemyrivske Hillfort. *Encyclopedia of the History of Ukraine*. Kyiv, T. 10, P. 139. [in Ukr.]

45. Kovpanenko, G., Bessonova, S., Skory, S. (1989). *Scythian Monuments of the Dniepro Forest-Steppe Right Bank (Kyiv-Cherkasy Region)*. Kyiv, 335 pp. [in Rus.]

46. Kovpanenko, G., Yanushevich, Z. (1975). Cereal Imprints on Ceramics of the Trakhtemyrivske Settlement. *The Scythian World*. Kyiv, pp. 147–151. [in Rus.]

47. Kulatova, I., Suprunenko, O. (2010). *Scythian-Era Burial Mounds of the Western District of the Bilsky Settlement*. Kyiv, 198 p. [in Ukr.]

48. Kulish, P. (1856). *Notes on Southern Rus*. St. Petersburg, No 1. 322 pp. [in Rus.]

49. Kuchera, M. (1971). Report on the Work of the Reconnaissance Detachment on the Survey of the Settlements of the Kyiv Region in 1971. *Scientific Archive of the Institute of Archaeology of the NAS of Ukraine*. F.E., No. 1971/17. 19 p. [in Ukr.]

50. Lastovskyi, V. (2024). Panteleimon Kulish and Cherkasy. *Journal of Ukrainian History*. No. 49, pp. 89–97. [in Ukr.]

51. Lebedintsev, P. (1889). Towards the Article of Mr. Belyashevsky. *Kievskaya starina (Kyiv Antiquity)*, Vol. 24. pp. 213–217. [in Rus.]

52. Liashko, Yu. (2017). New Large Settlement of the Scythian Period in the Vicinity

- of the Motronynske Hillfort. *Arheologia i Davnia Istoria Ukrainy* (Archaeology and Ancient History of Ukraine), No. 2(23), pp. 299–302. [in Ukr.]
53. Liashko, Yu. (2018). Early Iron Age Monuments in the Vicinity of the Motronynske Hillfort. *Arheologia i davnia istoria Ukrainy* (Archaeology and Ancient History of Ukraine), No. 2(27), pp. 236–244. [in Ukr.]
54. Maksimov, E., Petrashenko, V. (1988). *Slavic Monuments Near the Village of Monastyrek on the Middle Dnipro Region*. Kyiv, 148 p. [in Rus.]
55. Maksimov, E., Stepanovych, O. (2001). The Mystery of the Zarubsky Monastery. *Arheologia*, No. 2, pp. 152–158. [in Ukr.]
56. Mohylov, O. (2008). *Equipment of a Horse of the Scythian Period in the Forest-Steppe of Eastern Europe*. Kyiv; Kamianets-Podilskyi, 439 p. [in Ukr.]
57. Mohylov, O. (2021). *Komariv. Pre-Scythian Settlement on the Middle Dniester Region*. Kyiv, 303 p. [in Ukr.]
58. Mohylov, O. (2024). Report on the Study of the Motronynsky Settlement in the Cherkasy Region in 2024. *Scientific Archives of the Institute of Archaeology of the NAS of Ukraine*. F. E. 142 p. [in Ukr.]
59. Mohylov, O. (2025). Ground Burials of the Scythian Period of the Dnieper Forest-Steppe Right Bank. *Arheologia i davnia istoria Ukrainy* (Archaeology and Ancient History of Ukraine), No. 2(55), pp. 102–119. [in Ukr.]
60. Mohylov, O., Legoniak, B., Liashko, Yu. (2025). Archaeological Monuments on the Territory of the National Nature Park "Kholodny Yar". *Archaeology and Fortification*, No. 2, pp. 100–105. [in Ukr.]
61. Mohylov, O., Rudenko, S., Panchenko, K., Lyashko, Yu. (2019). Works at the Motronynskyi Settlement. *Archaeological Research in Ukraine 2018*. Kyiv, pp. 241–243. [in Ukr.]
62. Murzin, V. Rolle, R. Suprunenko, O. (1999). *Bilsk Hillfort*. Kyiv; Hamburg; Poltava, 104 p. [in Ukr.]
63. Nikitina, G. (1979). Scythian-Era Dugout Near the Village of Oselivka, Chernivtsi Region. *Sovetskaia arheologia* (Soviet Archaeology), No. 3, pp. 241–249. [in Rus.]
64. Omelchuk, B. (2010). Wood and Stone in the Defensive Construction of the Starosambirske Pidhirya in the 13th–16th Centuries. *Scientific Bulletin of the NLTU of Ukraine*. No. 20.2, pp. 80–87. [in Ukr.]
65. Omelchuk, B. (2010). Non-Existent Wooden Castles of the 17th Century in Brody, Stryi and Yavoriv: Fortification Features and Armament. *Scientific Bulletin of the NLTU of Ukraine*. No. 20.10, pp. 335–345. [in Ukr.]
66. Onayko, N. (1966). Antique Imports to the Dnieper and Bug Regions in the 7th–5th Centuries BC. *Collection of Archaeological Sources*. No. D 1–27, pp. 1–70. [in Rus.]
67. Panteleimon Kulish. *Complete Collection of Works*. Kyiv, 2005. T. 1, 646 p. [in Ukr.]
68. Passek, T. (1945). Report on the Work of the Poroska Archaeological Expedition in 1945. *Scientific Archive of the Institute of Archaeology of the National Academy of Sciences of Ukraine*. F.E., 1945/4. 66 p. [in Rus.]
69. Passek, T. (1949). Poroska Archaeological Expedition of 1945. *Archaeological Sites of the Ukrainian SSR*. No. 2, pp. 209–222. [in Rus.]
70. Petrashenko, V. (1998). Report on the Survey of the Monastyrok Tract of the Kaniv District of the Cherkasy Region in 1998. *Scientific Archive of the Institute of Archaeology of the National Academy of Sciences of Ukraine*. F.E., No. 1998/22. 36 p. [in Ukr.]
71. Petrashenko, V., Kozyuba, V. (1999). *Coast of the Kakhovka Reservoir (Catalog of Archaeological Sites)*. Kyiv, 329 p. [in Ukr.]
72. Petrashenko, V., Maksymov, E. (2001). *Trakhtemyriv. Journey into Antiquity*. Kyiv, 2001. 104 p. [in Ukr.]
73. Petrashenko, V., Vinogrodskaya, L., Bobrovsky, T., Kozyuba, V. (2000). Report of the Trakhtemyriv Expedition in 2000. *Scientific Archives of the Institute of Archaeology of the National Academy of Sciences of Ukraine*. F.E., No. 2000/12. 56 p. [in Ukr.]

74. Petrashenko, V., Vynohorodska, L., Kozyuba, V. (2001). Works of the Trakhtemyriv Expedition in 2000. *Archaeological Discoveries in Ukraine 1999–2000*. Kyiv, 2001. pp. 189–192. [in Ukr.]
75. Petrenko, V. (1963). Report on the Work of the Poros Detachment. *Scientific Archives of the Institute of Archaeology of the National Academy of Sciences of Ukraine*. F.E., No. 1963/55. 32 p. [in Rus.]
76. Petrenko, V. (1978). Scythian Jewelry of the 7th–3rd Centuries BCE. *Collection of Archaeological Sources*, No. D 4–5, pp. 1–144. [in Rus.]
77. Pokhilevich, L. (1864). *Tales of the Settlements of the Kyiv Province, or Statistical, Historical, and Ecclesiastical Notes on All Villages, Villages, Towns, and Cities Located within the Province*. Kyiv, 763 p. [in Rus.]
78. Priakhin, A., Razuvaev, Yu. (1993). Burials at the Semiluki Fortress of the Late Scythian Period (Excavations of 1986). *Early Iron Age Monuments of the Oka-Don Interfluvium*. Ryazan, pp. 74–94. [in Rus.]
79. Razuvaev, Yu. (2018). Finds of Human Bones at Scythian-Period Settlements in the Forest-Steppe Don region. *Bulletin of Volgograd State University. History. Regional Studies. International Relations*. No. 23.6, pp. 6–17. [in Rus.]
80. V. V. Khvoyka's Excavations in the Summer of 1901. (1901). *Archaeological Chronicle of Southern Russia*. No. 3, pp. 181–185. [in Rus.]
81. Excavations in the Zarubsky Monastery. (1918). *Nashe Mynule (Our Past)*, No. 2. pp. 200–201. [in Ukr.]
82. Rudynskiy, M. (1926). Finds in the Vicinity of Trakhtemyriv. *Brief Report of the VUAK for Archaeological Research in 1925*. Kyiv, pp. 100–102. [in Ukr.]
83. Rybakov, B. (1979). *Herodotus' Scythia: Historical and Geographical Analysis*. Moscow, 248 p. [in Rus.]
84. Rybakov, B. (1988). *Paganism in Ancient Rus*. Moscow, 783 p. [in Rus.]
85. Information on Archaeological Research, Ancient Monuments, Hoards, and Finds. (1907). *News of the Archaeological Commission*. No. 22 (suppl.). pp. 13–31. [in Rus.]
86. Skoryi, S. (1993). Ethnic Differentiation of the Scythian-Era Population of the Ukrainian Right-Bank Forest-Steppe. *First International Symposium "Sevastopolis" "Gravestones in South-Eastern Europe"*. Kazanlyk, pp. 56–57. [in Rus.]
87. Skoryi, S. (2003). *Scythians in the Dnieper Right-Bank Forest-Steppe*. Kyiv, 195 p. [in Rus.]
88. Skoryi, S., Bessonova, S. (1995). Scythian Era Mounds Near the Motronynske Hillfort (Based on Research Materials from 1988, 1990). *Archaeological Research in the Cherkasy Region*. Cherkasy, pp. 68–78. [in Ukr.]
89. Smirnova, G. (1961). Severinovskoye Settlement (Based on Materials of the South-Podolsk Expedition of 1947–1948, 1953). *Archaeological Collection of the State Hermitage*. No. 2. pp. 88–103. [in Rus.]
90. Suprunenko, O. (2016). Flat Necropolises of the Forest-Steppe Population of the Scythian Period in the Dnieper Left Bank. *Arheologia i davnia istoria Ukrainy (Archaeology and ancient history of Ukraine)*, No. 2(19), pp. 257–269. [in Ukr.]
91. Telegin, D., Kruts, V., Nuzhny, D. (1979). Report on the Work of the Slavutich Archaeological Expedition in 1979 in the Kaniv Reservoir Area, the Lower Desna, and in Nadporozhye. *Scientific Archive of the Institute of Archaeology of the National Academy of Sciences of Ukraine*. F. E., No. 1979/18. 52 p. [in Rus.]
92. Terenozhkin, A. (1953). Report on Exploration in Porosye and along the Stugna River in 1953. *Scientific Archive of the Institute of Archeology of the National Academy of Sciences of Ukraine*. F.E., No. 1953/9. 21 p. [in Rus.]
93. Fialko, E. (2002). Local and Imported Ceramics from Excavations of the Defensive Structure of the Trakhtemirovsky Settlement. *Contemporary Problems of Archaeology*. Kyiv, pp. 228–230. [in Rus.]
94. Fialko, O., Boltrik, Yu. (2003). *The Attack of the Scythians on the Trakhtemyriv Hillfort*. Kyiv, 150 p. [in Ukr.]

95. Fundukley, I. (1848). *Survey of Graves, Ramparts, and Settlements of the Kyiv Province*. Kyiv, 128 p. [in Rus.]
96. Fundukley, I. (1852). *Statistical Description of the Kyiv Province*. St. Petersburg, 578 p. [in Rus.]
97. Celebi, E. (1961). *The Book of Travel (Excerpts from the Work of a 17th-Century Turkish Traveler)*. Moscow, 338 p. [in Rus.]
98. Shramko, B. (1975). *Scythian-Era Fortress near the Village of Belsk – the City of Gelon*. *Scythian World*. Kyiv, pp. 94–132. [in Rus.]
99. Shramko, B. (1987). *Belsk Hillfort of the Scythian Period (the City of Helon)*. Kyiv, 183 p. [in Rus.]
100. Büsching, A. *Geographie universelle traduite de l'Allemand*. Strasbourg: J. G. Treuttel, 1783. 568 p.
101. *Descriptio Borysthenis flviii, Vulgo Niepr, sive Dniepr Dicti*. (1662). Blaeu, I. *Geographiæ Blavianæ volvmen secvndvm*, qvo lib. III, IV, V, VI, VII, Europææ continentvr. Amstelædami. 1662. pp. 51–67.
102. *Cyaneae oder die im Bosphoro Thracico ligende hohe Stein-Klippen*. (1687). Augspurg, 74 S.
103. *Description d'Ukraine, qui sont plusieurs provinces du royaume de Pologne. Contenues depuis les confins de la Moscovie, jusques aux limites de la Transilvanie. Ensemble leurs moeurs, façons de vivres, et de faire la guerre par le sieur de Beauplan*. (1660). Rouen, 112 p.
104. Grabowski, M. (1850). *Ukraina dawna i terazniejsza*. Kijów, 172 s.
105. de Montpéreux, F. (1847). *Des tumulus, des forts et des renparts de la Russie. Annuaire des voyages et de la géographie pour l'année 1847: par une réunion de géographes et de voyageurs sous la direction de M. Frédéric Lacroix*. Paris, pp. 127–158.
106. Shelekhan, O. (2020). *Swords and Daggers of the Scythian Forest-Steppe*. Oxford, 287 p.

### Summary

## THE TRAKHTEMYRIV HILLFORT OF THE SKYTHIAN PERIOD IN THE DNIPRO FOREST-STEPPE RIGHT BANK REGION (RESEARCH AND PROSPECTS)

Halyna KOVPANENKO†

Candidate of Historical Sciences, leading researcher  
Institute of Archaeology of the Academy of Sciences of the Ukrainian SSR

Oleksandr MOHYLOV

orcid.org/0000-0002-2400-2380

Candidate of Historical Sciences, senior researcher  
Institute of Archaeology of the National Academy of Sciences of Ukraine  
email: mogilovod@gmail.com

Natalia KOVPANENKO

orcid.org/0000-0003-2119-7482

Candidate of Historical Sciences, research fellow  
Institute of History of Ukraine of the National Academy of Sciences of Ukraine  
email: nkovp@ukr.net

**The relevance of the research.** The Trakhtemyriv hillfort is located on the right bank

of the Middle Dnipro region, is one of the largest monuments of the Scythian period in southern Eastern Europe. The monument has been known to researchers since at least the 1840s. Large-scale excavations have been carried out here. The research conducted by H.T. Kovpanenko was particularly significant. Numerous residential and economic complexes and religious sites have been discovered. Information about the burial rites of the settlement's inhabitants has been obtained. The vast amount of material obtained has not been introduced into scientific circulation. This necessitates further research.

The **purpose** of the article is to characterize the history of research on the Trakhtemyriv hillfort in Cherkasy region and to clarify the specifics of studying the monument during different historical periods.

**Conclusions.** The Trakhtemyriv settlement from the Scythian period is part of the Kyiv-Cherkasy local group of monuments of the Eastern European Forest-Steppe. It is located in the Poroska subgroup of monuments. The monument has been known in literature since the 19th century. Noteworthy works on this subject include those by P. Kulish, F. D. de Montperrey, L. Pokhylevych, I. Fundukley, and M. Grabovsky. At the end of the 19th century, the first items from Trakhtemyriv were included in collections formed by V. Antonovych and M. Brandenburg. During the Soviet era, the Trakhtemyriv hillfort was surveyed by M. Rudynsky, T. Passiek, O. Terenzhkin, and V. Petrenko, who established the early Scythian period of the monument. The most significant archaeological excavations at the site were carried out by H. Kovpanenko in 1964–1965. The scientist excavated an area of over 3 hectares and studied numerous residential and burial complexes. They include above-ground dwellings, dugouts, production facilities, and utility pits. Cult buildings and altars were discovered. A child's grave, bones in residential premises, and a collective burial were found on the settlement. The finds include molded and imported antique dishes, weapons, tools, bridle parts, and jewelry. In subsequent years, excavations were conducted by E. Maksymov, O. Petrashenko, L. Vynohorodska, and U. Boltryk. The material obtained from the Trakhtemyriv hillfort remains unsystematized. It requires a separate monographic study. The main tasks of such work should be to study the topography of the site, its defensive system, residential and economic buildings, burial rites and economic activities of the inhabitants, and the chronology of the complexes. It should also examine the place of the Trakhtemyriv hillfort among other contemporary sites in the Northern Black Sea region.

**Keywords:** Scythian period, Middle Dnipro region, hillfort, defensive system, dwellings, religious sites, burial, material culture.

Отримано редакцією / Received: 10.04.26

Прорецензовано / Revised: 22.04.26

Схвалено до друку / Accepted: 28.04.26