

INTERLINK: ПЕРСПЕКТИВИ РИЗОМАТИЧНОГО ПІДХОДУ ДЛЯ РЕКОНТЕКСТУАЛІЗАЦІЇ АРХЕОЛОГІЧНИХ МУЗЕЙНИХ ЗІБРАНЬ

Валентин ШРАМКО

orcid.org/0009-0002-5869-7210

аспірант Харківського національного університету імені В. Н. Каразіна

email: valentyn.shramko@student.karazin.ua

Анотація. Стаття покликана привернути увагу фахівців до необхідності інновацій в музейній археології. Шлях до цього пропонується шукати через звернення до популярних філософських концепцій, у спробі їхньої адаптації до практично-актуальних запитів археологічної науки. Однією з можливостей вирішення кола існуючих проблем може стати створення спеціального програмного забезпечення, здатного змінити підходи до взаємодії з колекційною інформацією. У розгляді пропозиції засадничих принципів функціонування такої програми центральне місце посідає концепція «ризому» Жюльєн Делеза і Фелікса Гваттарі та «густий опис» Кліффорда Гірца у їхній спробі адаптації. Представлена концепція може працювати навіть поза археологією, а її подальша розробка сприятиме зближенню української гуманітаристики із трендами світової науки.

Ключові слова: цифрова гуманітаристика, «ризом», «густий опис», «глибокий контекст», музейна справа, музейна археологія, археологічні колекції, музейні фонди.

Постановка проблеми. У спробі окреслити актуальність викладених в роботі ідей констатуємо той факт, що в найближчому майбутньому всі польові археологічні дослідження закінчатся у фондах музейних установ. Цій тезі можна заперечити тим, що на сьогодні археологія не дає відкидати одне (в полі) від іншого (в музеї). Водночас таке зауваження теж можна спробувати спростувати. Останні десятиліття все більше демонструють необхідність поглибленого вивчення та «перевідкриття» вже наявних артефактів у старих колекціях, що підкреслює важливість саме музейної археології. До цього можна додати, що масштабні польові

археологічні дослідження інколи стають проблемою, адже вимагають суттєвих джерел фінансування не лише для здійснення польових робіт, але й для збереження артефактів.

Цю тенденцію можна простежити на досвіді Західної Європи, де методологічний підхід вимагає часу, а музейні сховища подекуди вже не мають місця, наприклад, як стверджує К. Вахтер, за статистикою 2016–2018 років, у Великій Британії «протягом 10 років 77 зі 119 музеїв, які збирають археологічні архіви, мають припинити свою діяльність, оскільки їхні сховища будуть переповнені»¹. Розроблена згодом і актуальна сьогодні програма

¹ Кейт Бакстер — віцеголова Товариства музейної археології та куратор археології в музеях та галереях Лідса. URL: <https://www.museumsassociation.org/museums-journal/opinion/2023/05/museums-need-national-support-to-tackle-archaeological-storage-issue/>

FAAP² все ще в процесі пошуку виходу із цієї ситуації. Не позбавлена проблем і Східна Європа, де вздовж лінії фронту на півдні та сході України тисячі гектарів землі виявилися вже засміченими вибухонебезпечними речовинами³ або мають тенденцію перетворитися на такі у недалекій перспективі.

Не лише зазначені вище фактори, але й технологічні досягнення людства скеровують нас до перегляду музейних колекцій. На прикладі 40-річної (1980–2020) вибірки для аналізу Australia's Natural History Museums (ANHMs) дізнаємося про понад десятикратне зростання інтересу до музейних колекцій (за кількістю статей) та суттєве зростання залучених дослідників (від 248 до 8369) [11, р. 8, Table 1, р. 9, Table 3].

В гуманітарних науках ситуація складніша, адже спостерігається таке явище, як «криза кураторства», на яке звертають увагу з кінця ХХ ст.: «Зазвичай у міру накопичення колекцій простір переповнюється, каталогізація відстає, а бюджетні та кадрові можливості вичерпуються... В результаті колекції погіршуються через відсутність нормального обслуговування, документація колекцій є недостатньою, а матеріали не можуть бути знайдені, коли це необхідно дослідникам» [14, р. 410]. Не варто пояснювати, що найбільш старі колекції, за виключенням речей великої цінності, за таких умов ризикують опинитися в особливо занедбаному стані.

Поза кризою музейництва

відбуваються і загальні процеси переоцінки й пошуку перспективних напрямків, що особливо помітно в Україні. У нещодавньому огляді актуальних трендів української гуманітаристики Р. Додонов зазначив: «Відчутне зниження інтересу до україністики за кордоном, що пояснюється надмірною перенасиченістю медіа українською проблематикою» [2, с. 16]. Здається, компенсувати це можна не лише заглибленням всередину державних питань, що демонструють тренди [2, с. 22], а й налаштуванням на зовнішній діалог. Безперечно, обмін науковим досвідом призведе до виходу українознавства в світове поле уваги.

Мета статті. Тож куди потрібно скеровуватися? А. Юсе стверджує, що ми маємо звернутися до музейної археології як повноцінного напрямку досліджень [13, р. 27–28]. На думку авторки, робіт цього спрямування, зокрема серед дисертаційних, поки що небагато тому, що цей підхід не вважається загальноприйнятим [13, р. 27], і особливо дослідники оминають найбільш старі колекції. Ключове запитання, яке постає перед нами, задають А. Neller та інші автори: «Як ми можемо етично продовжувати практикувати археологію та генерувати нові дані, коли ми часто не можемо отримати доступ до археологічних колекцій, які вже існують, разом із даними, які вони надають?» [18, р. 35]. Пошук відповіді на це запитання, а також розширення його меж є метою статті.

На думку Rosemary A. Юсе, вихід з

² Future for Archaeological Archives Programme (FAAP). Зі звіту: «Як і у 2016 та 2017 роках, найчастіше згадуваною причиною припинення збору була нестача місця (76,9%), далі йшла нестача кадрових ресурсів, а потім – нестача кваліфікації персоналу» [7, р. 18].

³ Якщо не рахувати гектари землі, а обмежитися лише конкретними пам'ятками, статистика не стане краще: «Загальна чисельність постраждалих пам'яток культурної спадщини регіонів становить 1085 об'єктів» [4, с. 13].

цієї ситуації – не лише не боятися йти вглиб забутих колекцій, але й формувати особливий тип дослідників – музейних археологів, здатних «бути істориками науки, розуміти мотивацію, знання та упередженість кожного колекціонера». З точки зору A. Neller, головне – формувати обізнаність щодо самого існування колекцій і мати стандартизований підхід на державному рівні, адже «відсутність доступної стандартизованої інформації про існуючі археологічні колекції є основною причиною кризи кураторства» [18, р. 39]. Популярною також є позиція, що музеї просто мають адаптуватися до «цифрової сучасності», і це стосується не лише методів збереження чи популяризації, а й переосмислення самої ролі – із закликом «глибше проникати» у «соціальний та політичний простори» [19, р. 137].

На нашу думку, зазначені вище позиції важливі й відображають відповіді на виклики, які постали внаслідок сучасного розвитку науки й суспільно-політичних процесів, але поодинокі вони не є достатніми кроками для того, щоб став можливим зсув парадигми в археологічній науці. За визначенням Т. Куна, це більше те, що ми можемо класифікувати як еволюцію «нормальної науки», водночас зсув парадигми настає лише тоді, «коли фахівець не може більше уникнути аномалій...» [3, с. 165], тобто виникає парадокс. Але як полегшити виявлення цих «аномалій», чи можна шукати їх цілеспрямовано?

Припускаємо, що це може бути пов'язано не лише з тим, «для якої мети» (ті самі «нетрадиційні дослідження») ми це робимо на методологічному рівні (беручи до уваги «повороти» науки), але також через зміну того, «ЯК» ми

взаємодіємо з інформацією, яку опрацьовуємо. Відповідно ми пропонуємо почати з інтерфейсу, який здатен розширювати стартові позиції нашого міркування.

Аналіз досліджень та публікацій. Ризома примітна власною невизначеністю, через що сама спроба чітко описати її одним реченням заперечує авторський підхід Делеза та Гваттарі. Для кращого розуміння наших пропозицій спробуємо адаптовано до реалій музейної справи схарактеризувати її як безмежну мережу ключових точок інтересу неперервно пов'язаних лініями взаємозв'язків різної ваги, які не утворюють центру та оминають прямої ієрархічності. На думку авторів цього поняття, ризома – це «антигенеалогія», що зумовлена принципом з'єднання та неоднорідності: «будь-яка точка ризоми може – і має – бути приєднана до будь-якої іншої її точки» [8, р. 7]. Відповідно така структура формує нерозривну та нескінченну мережу.

Виникає питання, як ув'язати подібний підхід із музейною справою, яка, особливо щодо археології, завжди прагне до лінійно-онтологічних прямих та ієрархічних взаємозв'язків. Чи варто порушувати ці зв'язки або краще зберегти їх, але переосмислити наші очікування від їхнього поєднання?

Міркування над можливими «механізмами» застосування ризоматичного підходу в музейній справі насправді існують відтоді, як твори Делеза та Гваттарі набули поширення світом, а відтак минає вже майже півстоліття. Ми спробуємо висвітлити бачення щодо деяких (вочевидь перелік не буде повним) з популярних напрямків таких спроб для кращого розуміння нашої пропозиції,

яка не ігнорує ці напрацювання. Зазначимо, що «заангажована» схильність вбачати в розглянутих ідеях ознаки ризому створює похибку, адже за низкою сукупних ознак і відсутності повномірнього втілення відокремити ризому від розвинутих гетерогенних систем або мережевих структур у їхній варіативності стає доволі важко.

Кожному з чотирьох розглянутих нами напрямків надамо відповідну назву як спробу схарактеризувати авторські підходи таких робіт одним словом:

1. «Соціома». Найбільш поширеним баченням того, як можна застосувати концепцію ризому, є спроба пов'язати історичний (в широкому сенсі) і музейний (у вузькому сенсі) спадок із сучасними соціальними процесами. Необхідність цього викликана прагненням подолати міжкультурні бар'єри в суспільствах або самою спробою ввести музей в суспільний простір. Шлях до цього зазвичай шукають через намагання трансформації існуючого «соціального» (в широкому сенсі) або взаємної інтеграції соціального й музейного, в чому і вбачається ризоматичність такого підходу.

Наприклад, спроба сформувати «багатоголосність» для порушення авторитетної ієрархічності, як результат – намагання створити «сесії обміну знаннями...», що поставило дослідника на один рівень з учасником», або простіше – сформувавши принцип «інклюзивності громад» [17, р. 188, 177]. Це приводить нас до позиції, що сам музей може й має бути ризомою, а відтак це «заохочує відмову від будь-якої форми ієрархічної лінійності, в якій виробництво знань відбувається зверху вниз, передається попередньо упакованим від музею до відвідувача. Натомість знання постійно розвиваються,

змінюючись у мутуалістичному осмосі між митцями, співробітниками, волонтерами, виборцями та відвідувачами» [21, р. 57].

Для зручності назвемо такий підхід «соціомою», при формуванні якої ми вбачаємо за головне завдання сформувати нерозривні зв'язки між соціально-культурними просторами, наприклад, людина+спільнота, людина+спадщина+ідентичність, людина+культура+наратив тощо, а отже, сформувати новим чином умови «соціальної гри» й відтак несвідомо бажаний *габітус* майбутнього суспільства, у розумінні П'єра Бурдьє. Останню тезу якраз підкріплює його трактування *габітусів* як «системи ... диспозицій... що... можуть бути... об'єктивно «регульованими» та «регулярними», зовсім не будучи при цьому продуктом дотримання правил, а отже, є колективно організованими...» [1, с. 90–91]. Відтак ризоматичність виглядає або керованою метою й процесом соціального розвитку суспільства, або є ним фактично.

2. «Перцептома». Оригінальний підхід застосування ризому можна побачити в галузі, де музейні колекції перетинаються з їхнім практичним застосуванням. Або більше – у тій сфері людської діяльності, що сама продукує майбутній спадок і наповнення музейних колекцій. Для цього скеруємося до широкої сфери мистецтва.

За інших умов цей напрямок можна було б не розглядати як окрему категорію, однак саме він генерує нові ідеї. Умовно назвемо такий підхід «перцептомою», тобто спробою пошуку ризоматичних взаємозв'язків за ознаками, ключем в підборі яких є орієнтація на сприйняття людини.

Саме це бачимо, наприклад, в мистецтві. Більш очевидною тут є спроба побудувати композицію чи експозицію як ризому⁴, менш очевидною – розглянути формування мистецтва через його взаємозв'язки [6]. Це доволі тісно перетинається з поняттям ризоми, хоча взаємозв'язки можна шукати й в ширшому сенсі поняття «мережа». З цього досвіду для нас вкрай важлива думка, що взаємозв'язки можуть виходити за поле об'єкта й перетинати простір суб'єкта дослідження. У випадку із творчістю це приводить до ідеї, що мистецтво формує ризому автоматично, просто за фактом власної природи: «Я стверджую, що замість зображення, ілюстрації чи посилання на мережі як контекст, обговорювані твори конституюються або компонуються в мережах і як мережі. Це динамічні реляційні форми, в яких твір мистецтва та мережа стають невіддільними одна від одної» [6, р. 1]. Відтак її компонентами стають не лише твори мистецтва, але й все, що було із ним у зв'язку: «Я стверджую, що компоненти, які раніше вважалися існуючими поза твором мистецтва – галерея, студія, історії... навіть публічні програми та їхні учасники – тепер є частиною того, що становить твір, що вказує на глибоку зміну перспективи в тому, що ми вважаємо «твором мистецтва» [6, р. 9]. Що, власне, узгоджується із тим, що ми мали нагоду виокремити з «соціоми», але постійно натякає на необхідність вийти за рамки цього концепту.

Так само унікальність «перцептоми» можна шукати в іншому – це не стільки про пошук «знання», скільки про «пошук досвіду». Досвід водночас перетворюється в знання, адже прагнення до нового досвіду неминуче пропонує вийти за рамки відомого, а отже, саме через «перцептому» ми схильні наштовхнутися на явище «аномалії», за Т. Куном. Відповідно, йдучи цим шляхом, ми здатні не лише помічати те, що не вкладається в наявну парадигму, цілком ймовірно, що ми можемо свідомо до цього крокувати.

Найбільш відомий приклад практичної реалізації «перцептоми», ймовірно, є пошуковий інструмент Google Arts & Culture's «Art Palette»⁵, завдяки якому можна мандрувати візуальними об'єктами культурної спадщини, з опорою на їхній візуально-кольоровий вміст. Водночас ближче до галузі історії та археології нам цікава «Dive into Color» – спроба вивчення колекції Cooper Hewitt (Smithsonian Design Museum, New York) «за кольором/гармонією кольорів та часом»⁶. Адже саме «час», на нашу думку, є універсальним атрибутом, що здатен не заперечувати формування ризоми як не-ієрархічної структури і водночас не відходити від критично важливих для археології лінійно-наслідкових зв'язків. Саме цей атрибут є унікальним своєю врівноваженою здатністю створювати й нативно самообмежувати взаємозв'язки.

Загальна ж ідея «перцептоми» та її варіативні імплементації (описані

⁴ Matthew Ritchie, *Universal Cell* (2005). URL: <https://art21.org/read/matthew-ritchie-information-cells-and-evil/> або https://rhizomatiks.com/en/work/rhizomatiks_multiplex та інші подібні проекти.

⁵ URL: <https://experiments.withgoogle.com/art-palette>

⁶ Vane, O. *Making 'Dive into Color'*. *Cooper Hewitt Labs*. 2018. URL: <https://labs.cooperhewitt.org/2018/making-dive-into-color/>

спроби не є єдиними⁷) дають змогу бачити взаємозв'язки й еволюцію у сприйнятті. Серед результатів опитування студентів щодо перспектив використання цього проекту О. Vane зазначає: «Приклади проектів включали: відстеження використання синього кольору крізь час на плакатах антивакцинального руху для вираження довіри; або рожевий одяг в історії жіночих протестних рухів».

Робота О. Vane, певно, виходить за межі лише перцептивного й приводить нас до наступної зупинки – переосмислення логіки впорядкування. Проте відповіддю на це запитання є сама ризома – вона й задає логіку, але як щодо пошуку й переосмислення?

3. «Ризоаналіз» – ризоматичний аналіз. Цей пункт не потребує введення нових назв, адже сталий вислів вже перебуває у вжитку й, власне, говорить сам за себе. З іншого боку, за вдалими зауваженнями D. Masny: «Ризоаналіз – це не метод; іншими словами, не існує єдиного способу проведення ризоаналізу» [16, р. 351]. Власне, це не дивно, адже якщо ми вдаємося до порушення взаємозв'язків як «не-методу», в нас за визначенням не має бути чіткого опису принципу дій. Радше ми скеровуємося ризоматичністю як самостійним принципом – віддаємо перевагу множинності, скеровуємося хаосом багатозначності замість однозначної ієрархічності або ставимо за пріоритет кейс-стаді афекту\ становлення.

Якщо ж спробувати піти в галузь музейної справи, то, на думку N. McGuire, цей підхід базується на комплексному

накладанні принципів ризоми на посткритичну музеологічну теорію: «Я стверджую, що ризоматичний підхід до музеологічних досліджень найкраще узгоджується з посткритичною музеологічною теорією...» [17, р. 187]. Відтак, на думку дослідниці, головними рисами ризоаналізу має бути поєднання наступних концепцій: «багатоголосності через асембляж» + «методологія дослідження як реляційна екологія, а не лінійна структура» + «доступні результати досліджень» [17, р. 187].

Саме для нашого проекту винесемо з цього взаємозв'язок концепцій «асембляжу» та «становлення» (becoming). Перше спробуємо трактувати як збірку точок інтересу (із задумом обрані музейні артефакти в нашому кейсі), пов'язаних відтепер логікою зовнішніх взаємозв'язків більше, ніж внутрішньою ієрархією. Водночас розкриття цих взаємозв'язків досягається через «становлення» – постійний процес інформаційної трансформації (без чіткого початку й кінця; існуючий поки це відбувається), який можна спробувати ототожнювати із проведенням дослідження *per se*.

Додатково, якщо правомірним буде стверджувати, що сенс посткритичної музеології полягає в «горизонтальному» переосмисленні соціальних зв'язків музею та суспільства, то центральною темою стає концепція «розриву» (rupture). Саме ця здатність до детериторіалізації та ретериторіалізації, власне, й постає методом «горизонтальних» змін. Ці поняття, так само підмічені в Ж. Делеза

⁷ Серед відомих прикладів – Williams College Museum of Art або Art Institute of Chicago. URL: <http://wcma-explorer.williams.edu/> або <https://www.artic.edu/collection>. Фільтри дають змогу проводити пошук за кольором серед інших терів.

та Ф. Гваттарі, певно, узгоджуються із висновками щодо «соціоми», що часто буквально описує цей процес, і «перцептоми», яка опосередковано на цьому й базується, роблячи додатковий акцент на окремих ознаках.

4. Ризоматична демонстрація.

Останній з підходів до сприйняття ризоми як інструменту музейної справи є найбільш очевидним, проте ефективним та популярним, а отже, заслуговує на виокремлення. Ідеться про спробу технологічної реалізації сприйняття музейної колекції як ризоми, найбільша цінність якої полягає у спробі створити невербальний, переважно візуальний, інтуїтивно зрозумілий інтерфейс, що сполучає принципи зв'язності множинності попри гетерогенність та за посередництва картографування зв'язків. Відтак цим і досягається ризоматичність в такому разі.

Найкращим прикладом реалізації цього вважатимемо ідею створення «Щедрого інтерфейсу» («Generous interface»), ідея якого полягає в тому, щоб оминати переслідування людського самообмеження в комп'ютерних системах – «пошукового поля»: «Пошук не щедрий: він приховує інформацію і вимагає запиту» [22, р. 1]. Відтак вже не є новою ідея, що треба відходити від класичних процедур пошуку: «Я стверджую, що пошук як домінуючий інтерфейс до наших культурних колекцій є неадекватним. Пошук за ключовими словами нещедрий... Щедрі інтерфейси забезпечують багаті, зручні для навігації представлення великих

цифрових колекцій; вони запрошують до дослідження та підтримують перегляд, ... водночас розкриваючи деталі в різних масштабах...» [22, р. 15]. Таку саму ситуацію ми спостерігаємо не лише з теорією UI-дизайну, але й з лекційною взаємодією загалом. Традиційний пошук речей часто є проблемою, а комп'ютерний пошук за вузькими категоріями обмежує дослідника, оскільки вимагає часткових знань про предмет, а інколи й очікувані характеристики. На межі цих компромісів однією з найкращих є ініціатива DINAA⁸, яку А. Neller та колеги справедливо описують як вірну стратегію, що «економічно ефективна та орієнтована на громадськість» [18, р. 38]. Водночас система дає змогу лише пошуку місць, де проводилися розкопки, але не конкретні предмети, що були знайдені, якщо це не згадується в афільованих публікаціях. Принаймні це шлях пошуку самої колекції.

Практичний розвиток ідей «щедрого інтерфейсу», мабуть, пішов шляхом обробки колекційних предметів через алгоритми комп'ютерного зору й спроби їхнього подальшого впорядкування. Відомим прикладом є проєкт VIKUS Viewer – «...вдосконалена веб-система візуалізації⁹, яка розташовує тисячі культурних артефактів на динамічному полотні та підтримує дослідження тематичних і часових закономірностей великих колекцій, забезпечуючи водночас швидкий доступ до зображень високої роздільної здатності» – за авторства Ch. Pietsch¹⁰.

Не менш цікавим є колекційний

⁸ URL: <https://alexandriarchive.org/dinaa/> або <https://ux.opencontext.org/archaeology-site-data/>

⁹ URL: <https://vikusviewer.fh-potsdam.de/>

¹⁰ URL: <https://chrispie.com/>

огляд Williams College Museum of Art¹¹ (WCMA). Разом з тим «ризоматичність» тут лише часткова, адже «візуальна подібність» є подібністю лише за одним з атрибутів. Популярними є й більш прості спроби ув'язати колекцію в інтерактивний інтерфейс¹², щоб зацікавити відвідувачів – крок важливий для музейної справи, але другорядний для науковців.

Водночас ми вважаємо, що інтерактивний інтерфейс для науковців має бути не меншим, а навіть більшим пріоритетом. Опрацювання старих музейних колекцій є проблемою, навіть якщо ігнорувати «кризу кураторства» – щоденно дослідники мають справу із фрагментованими, відсутніми або пошкодженими записами на застарілих носіях, постраждалими чи втраченими артефактами, незрозумілим їхнім походженням або змінами впродовж «музейного життя»¹³. Навіть за умов ідеальної збереженості обробляти зростаючий масив вихідних даних не стає простіше. Саме тому надалі ми стверджуватимемо, що найкращий вихід із цієї ситуації – ризоматичний підхід до реінтеграції інформації в науковий простір. Разом з тим він має поєднувати застосування перспективного інтерфейсу, придатного для музейної роботи, й особливу взаємодію з колекційною інформацією.

Знайомий із питанням читач,

безумовно, зауважить, що такі системи вже є, згадавши проекти MuseumPlus (zetcom), TMS Collections, PastPerfect та інші. На нашу думку¹⁴, їхня логіка функціонування виходить із того, що є популярним у бізнес-системах формату Content Management System, скоріше адаптованої, ніж створеної, до реалій музейної справи. До того ж такі системи є DBMS, але не розраховані на ГІС-дані – проблема перспективи, про яку теж говорять [12]. Справедливо зауважити, що це, можливо, не є недоліком – такі програми потрібні для музейного обліку, але не для досліджень. Ми припускаємо, що музейна справа потребує об'єднання цього функціоналу, а відтак власного підходу, який відштовхується від принципів науки, але не бізнесу (принаймні не в першу чергу).

Виклад основного матеріалу. Гіпотетично наша пропозиція полягає у створенні нодової¹⁵ мережевої структури (у вигляді програмного забезпечення для комп'ютерів), що уособлює багат шарову систему, яка є глобальною для всього світу, адже найбільше розкриття сутності ризоми можливе лише за її всеохоплювального поширення. Найвищим рівнем є «глобальний» рівень взаємодії із колекціями, а відповідно й «глобальні» ноди – збірка усіх матеріалів певного регіону планети на найвищому можливому

¹¹ Williams College Museum of Art. WCMA: Collection Explorer. URL: <http://wcma-explorer.williams.edu>

¹² Від Collection Wall у Cleveland Museum до інтерактивного браузера Scanlines в Австралії. URL: <https://www.jeffreyshawcompendium.com/portfolio/scanlines/>

¹³ Приклади цих фактів демонструють статті збірника Contextualizing Museum Collections... [157].

¹⁴ Справедливо зазначити, що автор робить висновок на підставі опису заявленого розробниками функціоналу на офіційних сторінках проєктів.

¹⁵ У межах нашої роботи нода (node) – узагальнена одиниця, що містить певні дані та щонайменше має можливість прийняття і передачі інформації. Тобто це саме той нодовий принцип, який широко увійшов у комп'ютерні технології, наприклад, 2D-додатки для програмування та дизайну.

рівні об'єднання. В ідеалі на цьому рівні слід виходити із фізичної географії.

Рівнем нижче природно шукати «локальні» ноди, якими можуть виступати збірки усіх колекцій на рівні держави, штату або відповідного аналога. Доцільність створення цього, як і «глобального», об'єднання даних виглядає сумнівно в реаліях сучасного світу з огляду на політичні, етичні та юридичні причини. Зазначимо, однак, що саме з таким «сприйняттям перспективи» погодилися 194 країни [20, р. 5–7, 11]. На нашу думку, станом на 2026 рік доцільно взяти за основу принцип «глобальність, але не глобалізація» – система має бути відокремленою, але сумісною й здатною взаємодіяти на всіх рівнях на віддалене майбутнє.

Найважливішим та найбільш реальним вважатимемо найнижчий, третій рівень – «колекційна» нода як розширений «цифровий зліпок» реальної музейної колекції. Власне, це виходить з наявного історичного досвіду, де артефакти зібрані за колекційним принципом, а кожна колекція, відповідно, має свого куратора. Незважаючи на такий погляд «в мініатюрі», зазначимо, що саме від правил, на яких буде сформовано цю ноду, наскільки якісною буде її наповнення, залежить ефективність усієї системи. Отже, звідси й надалі ми розглядаємо принципи функціонування програмного забезпечення, яке розраховане на окрему музейну установу/колекцію, але здатне до масштабування.

Нодова структура колекційного поля. Зауважимо, що музейну колекцію в розрізі ризоми сприймати можна не лише як стрічку часу й навіть не як хаотичне¹⁶ коло подібності. Ми пропонуємо

поглянути на неї як на поле, через що надалі називатимемо це поле «колекційна площина» або «колекційний простір». Оскільки ми розглядаємо концепцію програмного забезпечення, можна вважати цей простір за основний «робочий стіл», що цілком описує його суть.

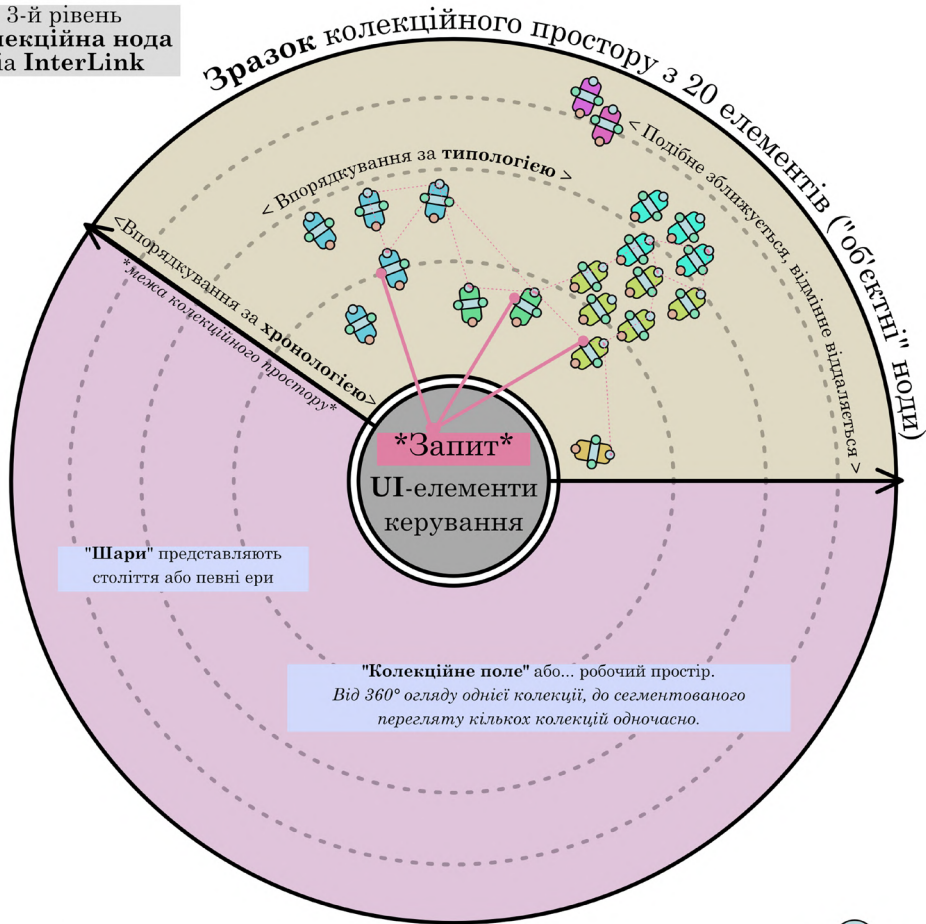
У нашому розумінні, цей термін водночас позначає і усі дані, що містяться в колекції в широкому сенсі, й фундаментальний елемент UI, який обмежує графічне розташування усіх нод. Він також пасивно розширює саме розуміння археологічної колекції, натякаючи на необхідність думати про неї як про «поле», якщо не в сенсі феноменологічної археології, то крізь прийняття множинності як головного факту.

Ключовим у правилах формування «колекційної площини» є адаптація концепції ризоми до реалій археології. Вочевидь нашою метою є не створення «ризоми заради ризоми», але підпорядкування її найкращих характеристик під наші цілі. Водночас працездатність цих ідей може бути забезпечена лише за максимального повного дотримання її принципів.

Ми пропонуємо сприймати цей простір як віртуальну сферу або площину, що працює за трьома ($X+Y+Z$) вимірами (Рис. 1). Це дає змогу сформувати нехай не всебічно-хаотичні зв'язки, однак впорядковані горизонтально й вертикально, а відтак об'ємні в кінцевому сенсі. Ми не можемо відмовитися від хронології – відтак від центру до периферії маємо стрічку часу (Y). Ми можемо не обмежуватися одним типом речей – відтак по горизонталі (X) нас скеровує типологія предметів в їхньому спектрі подібності, а за наявності кількох музейних

¹⁶ Що демонструють згадані VITUS project або WCMA в режимі «подібність».

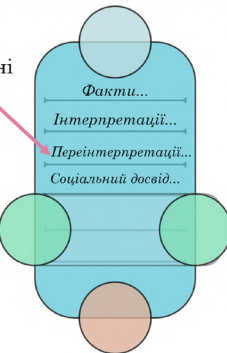
3-й рівень
Колекційна нода
via InterLink



"Персональна / об'єктна" нода та її точки зв'язку:

"Глибокий контекст" у нашаруванні з точки зору "здорового глузду" або з методологічної точки зору

Питання / input + "Налаштування мови" + "Режими запиту"



Афективність / Interconnection
Регульовані взаємовпливи

Дані / "Milieu" «тільки для читання»

Мова кольору > може допомогти візуально розрізнати типологію / ступінь подібності

Відповідь / output + Ранжування за шарами

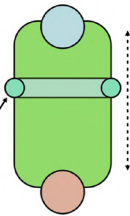


Рис. 1. Концептуальний інтерфейс InterLink (3-й рівень / колекційна нода). Колекційне поле та схема нодової структури.

колекцій в проєкті їхнє розташування визначається географічною близькістю або тематичною спорідненістю. Ми формуємо ризому через множинність сенсів – відтак маємо й третій вимір – вгору (Z), що, зрештою, формує рівень висот наших пізнань, а їхня сума утворює актуальну грань меж пізнання. Останні з розвитком методології і накопичення невпинно розширюються, що й утворює ризому. Детальніше розглянемо це далі, говорячи про «глибокий контекст».

Водночас для «колекційної площини» центральним актором, що грає в множині цього простору, є індивідуальна «об'єктна» нода, яку асоціюватимемо із артефактом, сутністю однини¹⁷ або вищезгаданим в нашому трактуванні ризоми концепті «точки інтересу». Зазначимо, що ми не випадково використовуємо поняття ноди і в розрізі глобальної структури, і говорячи про артефакти в колекції – ми пропонуємо сприймати усю концепцію як пазл або мозаїку, що складається із взаємодоповнювальних елементів (нод), здатних до масштабування.

Ключовою характеристикою «об'єктної» ноди є наявність зв'язків із іншими «об'єктними» нодами, за якими й формується мережа, а в нашому випадку – це одна зі складових ризоми. Ми схильні розглядати ноду одночасно в двох вимірах – кінцева точка (endpoint), що приймає чи віддає відповідь на запит, і точка перерозподілу (redistribution point), яка, в комп'ютерній теорії, лише передає запити в обидва боки та є об'єктом «інфраструктури». Ймовірно, кожна нода може відігравати обидві ролі, залежно від

того, чи скеровано на неї запит. Однак, навіть якщо ні, кожна пов'язана нода перерозподілу може слугувати додатковим кроком перевірки запиту й відтак формувати додатковий контекст цільовим нодам.

На прикладі це буде означати, що, ставлячи запитання до конкретного артефакту, процедура запиту пройде не лише крізь всю інформацію, яку ми маємо про нього, але й через усі з ним пов'язані одиниці зберігання – особливо подібні за цільовими ознаками.

Відтак ми вбачаємо наявність умовно 4-х точок зв'язку, які має містити кожна об'єктна нода:

1. Колекційні дані \ Середина (milieu). Перший, або «нульовий», конектор є саме тим уособленням середини, якою утворюється ризома. На відміну від інших, цей конектор є виключно одностороннім – він відповідає лише за внесення нової інформації¹⁸. Відтак, попри його критичну важливість, він не є активним елементом системи (тобто є «read-only» для звичайного користувача). Насамперед ідеться про фактичні дані артефакту, що відповідає поширеному поняттю «паспорта знахідки».

Беручи до уваги перспективну необхідність створювати не лише DBMS-системи, але й враховувати геопросторові дані, вважаємо за мету таке поєднання. В гіпотетичному ідеалі це означає, що ми матимемо усю можливу фактичну інформацію про предмет, яка тільки потрапляє в звіти й археологічні бази даних. Тобто не лише параметри «номер квадрата знахідки» чи «вага», але

¹⁷ Найбільш доцільним буде об'єднати в рамках єдиної ноди усі фрагментовані деталі одного предмета й водночас не слід поєднувати гетерогенну збірку.

¹⁸ Звісно, це має бути роботою музейних співробітників та куратора колекції як «адміністратора», але не потрібно науковцю, який проводить дослідження як «користувач».

й необхідну ГІС-інформацію, що надає контекст. Таким чином, було б можливо одним запитом провести просторовий пошук за запитаннями: «Що було знайдено поблизу?», «Чи були предмети типу X в одному комплексі з цим?».

Водночас цими «базовими фактами» наявна інформація не обмежується, доповнюючись нашаруваннями, які сформують «глибокий контекст», що буде пояснено далі.

2. Питання \ Вхідна точка запиту.

Подібно до відомого вислову, половина відповіді – це вірне запитання. Саме з цього конектора розпочинається аналіз запитання, поставленого до знахідки або їхньої групи. Точка запиту – це не лише «поле вводу» для тексту чи зображень, її ключовою ознакою має бути варіативність «режиму запиту» та «налаштування мови».

Під першим розуміємо множинність логічних операцій, які виконує програма або взагалі, або більшою мірою під час запиту. Прикладом є концепція «асембляжу». Вона однаково цікава як у трактуванні Ж. Делеза та Ф. Гваттарі («рухлива збірка», що формує ризому крізь поєднання різного, адже «мапа не відтворює замкнене на своє несвідоме, вона його конструює» [8, р. 20]), так і в більш класичному для археології сенсі (предмети різні, але певною мірою спільні за походженням чи логікою). Водночас таких варіантів чимало – наш вибір може бути вузько\проблемно орієнтованим, нагадувати широко розкинуту сітку заради пошуку лише специфічних взаємозв'язків чи взагалі декомпілювати один предмет в аналізі його атрибутної співголосності з іншими.

Під «налаштуванням мови» варто розуміти спробу конвертації нашого

запиту під усталені або нові методологічні підходи, якими скеровується автор. Вочевидь одне й те саме питання, поставлене з різних ракурсів, може дати нові висновки.

Загалом, чи аналізуємо ми об'єкти, спільні за походженням, чи відходимо від спільності за ознаками, виважено підбираючи необхідний набір предметів, – це все одно складова постановки запитання. Звичайно, з погляду технічної реалізації, це більше ключовий функціонал самої програми, водночас його простіше пояснити через приклад окремої ноди.

3. Відповідь \ Точка висновку.

Аналогічно до конектора запитання, проаналізована вмістом ноди інформація стає висновком. Зазначимо лише доцільність можливості обмежувати висновок усіма або певними шарами «контексту», який буде пояснено далі.

4. Interconnection \ Афективність.

Останнім у списку, але не за важливістю, є конектор, або мультиплікатор, взаємозв'язків. Сприймаючи «колекційний простір» як ризому, вважаючи наше дослідження за процедуру «становлення» (becoming), ми неминуче зустрічаємося із поняттям афективності, теж висловленим в творах Ж. Делеза та Ф. Гваттарі («збільшуючи або зменшуючи її здатність до дії – інтенсивності, що виходять із зовнішніх їй або власних її частин. Афекти – це становлення»). Ми вкладамо в цей сенс поняття не стільки психологічні, скільки ризоматичні, адже вважатимемо за цю характеристику здатність впливати або й піддаватися впливу щодо задіяних у взаємозв'язку нод, а отже, й отриманих відповідей на запитання.

Відповідно неважливо, буде це простим коефіцієнтом чи системою

складних налаштувань – афективність покликана надати досліднику можливість варіювати ступінь та силу взаємозв'язків. Оскільки головна ознака ризоми – множинність, ми скеровуємося бажанням утворити варіативність як в методі, так і в самому функціонуванні системи. Можливість налаштування цієї варіативності (й сам її фактор) і є додатковим кроком, необхідним для утворення ризоми.

«Глибокий контекст» наявного у пошуку можливого. Нашарування. На ідею «глибокого контексту» нас наштовхнули спроби застосування «густого опису» К. Гірца поза етнологією чи антропологією. У початковому розумінні автора, «густий» опис відрізняється від «тонкого» прагненням не до поверхневих фактів чи дій, а до глибини інтерпретації – водночас як мети і як метода. Адже те, що для етнологів є даними, насправді є «нашими власними конструкціями конструкцій інших людей...» [10, р. 314]. Відповідно, яким чином можна взаємодіяти з надконструкціями? За автором, пояснення цього полягає «не на основі сукупності неінтерпретованих даних, ... а на основі сили наукової уяви, яка може зв'язатися з життям незнайомих» [10, р. 317]. Чи можна проявляти «уяву» для інтерпретації одночасно «не-» та «інтерпретованого»?

В адаптованому вигляді, наприклад, до архітектури, дослідники намагаються сформулювати «густий опис» різними шляхами: «... розуміння соціального акту дизайну через розповіді архітекторів та їхніх клієнтів (Cuf 1991) та аналіз політики міського планування через тлумачення основної динаміки району та громади (Jacobs 1961)» [5, р. 18]. Відповідно до позиції Serra Akboy-İlk,

окрім базових фактів, сам процес документування наближає дослідника до розуміння глибокого контексту об'єкта. Одночасно як процес, що потребує додаткового інтелектуального зусилля для створення, і як додаткова документація з розширеним сенсом, що стає все більш всеохоплювальною. Тобто стверджується, що «глибокий опис формується і в архітектурі, адже креслення... само собою є аналізом споруди» [5, р. 26]. В такому разі, чи буде несправедливо стверджувати, що вивчення «глибокого контексту» музейної колекції чи окремого артефакту може надати суттєво нові результати?

У К. Гірца є ще одна, примітна для нас цитата, що стосується культури, однак, можливо, працюватиме й поза межами цього поняття: «Я вважаю культуру... павутинами, а її аналіз – не експериментальною наукою в пошуках закону, а інтерпретаційною наукою в пошуках сенсу» [10, р. 311]. Відтак, чи можемо ми поглянути на музейну колекцію і її «поле» як на ризоматичну павутину? Не звичайну, а багат шарову, таку, що лише нарощує додаткові шари із часом. Чи можемо ми інтерпретувати переплетіння і взаємонакладання цієї павутини «в пошуках сенсу» відповідно до наших запитань до її нодової структури?

У цьому й полягає наша пропозиція. Ідея «глибокого контексту» впливає із концепції всеохоплюваності ризоми. Водночас ми пропонуємо розширити її за межі як «фактів», так і їхньої глибокої «інтерпретації», подивившись на археологічні колекції під не стільки «новинним» (таким, що просто є новим), скільки множинним «методологічним кутом». Відтак «глибокий контекст» – це метод реінтерпретації фактів з урахуванням вже існуючої їхньої інтерпретації (і

наукової, і соціальної), що накопичилася раніше. Водночас у межах програми пропонується надати можливість виокремлювати конкретні методологічні рівні за потребою. Ця конструкція простіша, ніж здається, адже за нею й працює наука *post factum*.

Як відомо, в археології, подібно до історії чи лінгвістики, за останні пів століття відбулося кілька примітних «поворотів». Культурна історія змінилася процесуальною, а згодом постпроцесуальною археологією. Чи вважати традиційні напрямки «застарілими», чи неактуальними? В цьому контексті не можна не згадати твердження Р. Feyerabend про необхідність «епістемологічного анархізму»: «Єдиний принцип, який не перешкоджає прогресу: усе підходить (все дозволено)» [9, р. 28]. Вивчення, за потреби, множинності можливого сприяє всеохоплювальному розвитку науки. Ця ідея критична для нас, адже вважатимемо у цьому ще один необхідний компонент ризому.

Відповідно ми пропонуємо наступну логічну послідовність: «колекційна площина» (умовний «робочий стіл») має бути заповненою «індивідуальними» нодами (тобто окремі артефакти), між якими вже існують взаємозв'язки через наявні колекційні дані (наприклад, за паспортом відомо, що вони походять з однієї пам'ятки, одного комплексу, мають спільний тип тощо).

Подібно до ідеї з «перцептоми» – ризома створюється автоматично, просто за фактом спорідненості атрибутів. Водночас цього недостатньо, і «глибокий» контекст – це багатоскладове нашарування (Stack або той самий Z-вектор), де шарами поверх фактів є методологічна перспектива (напрямку взаємопов'язані

з артефактом науковій праці та, можливо, гіперпосилання на праці щодо аналогій). З урахуванням десятиліть, що минають, і нових парадигм, що набувають популярності, цей стак буде неминуче зростати, тим самим експоненційно розширюючи кількість можливих відповідей, які ми можемо отримати від того самого запиту. Відповідно ми не відкидаємо «застарілі» методологічні підходи – ми їх збираємо, нашаровуємо, а за необхідності й повертаємося до них цілеспрямовано, адже для повного розкриття сенсів до артефакту інколи доцільно поставити усі можливі запитання. До того ж така логіка системи знижує її шанси «втратити актуальність» за наступної парадигми – вона підтримає більшість, якщо не всі.

Зрештою, ми накопичуємо до кожної ноди всю доступну артефакту інформацію – від фотографій, малюнків, звітів до літератури й навіть опціональних рівнів соціального відгуку. Останній є дещо позанауковою (адже включає публічний і соціальний досвід, в якому «брав участь» артефакт), але необхідною складовою для ре- та детериторіалізації, що впливає із перспективи «соціоми».

Наостанок зауважимо, що нашарування інформації (stack) неминуче утворюватиме піки масивів даних. З урахуванням того, що площина колекції це 2.5 або 3-вимірний простір, поступове «заповнення» між піковими точками демонструє місця наявної пустоти у пізнанні. Разом з тим в міру їхнього зростання збільшується експоненційно загальна рамка пізнання. Це наштовхує на думку, що ризома й описує суть революції науки – розширення, якщо не вихід за межі пізнання.

Висновки. У межах статті ми

прагнули надати науковому суспільству гіпотезу того, як можна спробувати досягти парадигмальних змін в музейній археології за допомогою ризоматичного методу Ж. Делеза та Ф. Гваттарі, адаптованого до реалій музейної справи. На ці роздуми нас підштовхнула необхідність реконтекстуалізації однієї з колекцій Музею археології Каразінського університету, з якою працює автор.

Ключова концепція «глибокого контексту» тут має множинний сенс. Ми насамперед вважаємо його методом (що працює через формування нашарування, stack), який дає змогу утворити всеохоплююче інформаційне поле, а відтак утворює ризому.

Можливо, ми можемо дивитися на нього як на модифікований синергетичний методологічний підхід або на його імплементацію? Ця ідея потребує окремого дослідження, але подібна ризоматична структура, на перший погляд, ідеально підтримує принципи нелінійності, динамічної ієрархічності, гомеостатичності та має ознаки інших.

Поєднуючи елементи «соціоми» (змінний соціально-культурний контекст) й «перцептоми» (ширше сприйняття об'єкта та його зв'язку із суб'єтом; вплив «сприйняття» та «досвіду») та враховуючи плюралізм («анархізм») методологічних позицій, ми формуємо ризому свідомо (або скоріше створюємо сприятливі умови).

Водночас це все має поєднуватися із концепцією «щедрого інтерфейсу» для ризоаналізу, що засновано на перелічених нами параметрах, – саме його і узагальнено програму, в якій вдасться це поєднати, ми пропонуємо назвати InterLink. Така назва підкреслює сутність і глибинну ідею описаних нами рішень.

Запропонована у роботі концепція є гіпотетичною і потребує доопрацювання та реалізації через створення спеціального програмного забезпечення. Разом з тим вважаємо, що майбутнє музейної археології неможливе без подібних спеціалізованих програм, і питання полягає лише у виборі з множинності їхніх варіантів, один з яких ми спробували описати. Українська наука має унікальну можливість бути серед перших у цьому напрямку.

ЛІТЕРАТУРА

1. Бурдье, П. Практичний глузд / О. Йосипенко, С. Йосипенко, & А. Дондюк, пер.; С. Йосипенко, ред. Київ, 2003.
2. Додонов, Р. Оцінка актуальності та перспективності наукових трендів в галузі українознавства в 2025 році. *Українознавство*. 2025. № 1. С. 8–25.
3. Кун, Т. Структура наукових революцій / пер. з англ. Порт-Роял, 2001.
4. Центр «Регіональний розвиток» Агенції економічного розвитку PPV. Істотні питання політики: Культурна спадщина. Базовий звіт. RES-POL. 2024. URL: https://www.ppv.net.ua/uploads/work_attachments/RESPOL_Cultural_heritage-2024.pdf
5. Akboy-İlk, S. Architectural documentation through thick description. *Enquiry: The ARCC Journal of Architectural Research*. 2016. № 13(1). С. 17–29.
6. Bradbury, L. Artwork as network: A reconceptualization of the work of art and its exhibition [PhD dissertation, University of Maine]. 2018.
7. Carroll, Q., Croft, S., Forster, M., Paul, S., & Wiles, J. Options for sustainable archaeological archives report. Part one – Report. Cambridge County Council / DigVentures. 2021.
8. Deleuze, G., & Guattari, F. A thousand plateaus: Capitalism and schizophrenia (B. Massumi, Trans.). University of Minnesota Press. 1987.
9. Feyerabend, P. K. Against method:

Outline of an anarchistic theory of knowledge. New Left Books. 1975.

10. Geertz, C. Thick description: Toward an interpretive theory of culture. *The interpretation of cultures: Selected essays*. Basic Books. 1973. P. 310–323.

11. Green, T. A., Hutchings, P. A., Scarff, F. R., Lentini, P. E., & Hale, J. Research publications of Australia's natural history museums, 1981–2020: Enduring relevance in a changing world. *PLOS ONE*. 2023. № 18(6). Article e0287659. URL: <https://doi.org/10.1371/journal.pone.0287659>

12. Hou, T., Li, Y., Hu, D., Shi, J., & Lü, G. A data model for the spatialized integration of archaeological excavation information from prehistoric sites. *npj Heritage Science*. 2026. № 14. Article 16. URL: <https://doi.org/10.1038/s40494-026-02316-x>

13. Joyce, R. A. When the field site is the museum: Archaeological opportunities and challenges. *Contextualizing museum collections at the Smithsonian Institution: The relevance of collections-based research in the twenty-first century*. Smithsonian Institution Scholarly Press. 2022. P. 27–36.

14. Marquardt, W. H., Montet-White, A., & Scholtz, S. C. Resolving the crisis in archaeological collections curation. *American Antiquity*. 1982. № 47(2). P. 409–418.

15. Martinez, M. M., Sears, E. L., & Sieg, L. (Eds.). *Contextualizing museum collections at the Smithsonian Institution: The relevance of collections-based research in the twenty-first century*. Smithsonian Institution Scholarly Press. 2022.

16. Masny, D. Disrupting ethnography through rhizoanalysis. *Qualitative Research in Education*. 2014. № 3(3). P. 345–363.

17. McGuire, N. The case for a rhizomatic research approach in Caribbean museology. *Communities and museums in the twenty-first century: Shared histories and climate action*. Routledge, 2023. P. 177–197.

18. Neller, A. N., Heckman, J., Bollwerk, E., Noack Myers, K., & Wells, J. Making archaeological collections more findable and

accessible through increased coordination. *Advances in Archaeological Practice*. 2024. № 12(1). P. 34–42. URL: <https://doi.org/10.1017/aap.2024.3>

19. Oliveira Lopes, R. Museum curation in the digital age. *The future of creative work: Creativity and digital disruption*. Edward Elgar Publishing. 2020. P. 137–152.

20. UNESCO Recommendation on Open Science. 2021.

21. White, N. The museum and the rhizome: A study of posthuman practice at Middlesbrough Institute of Modern Art (MIMA) [PhD thesis, Teesside University]. 2023.

22. Whitelaw, M. Generous interfaces for digital cultural collections. *Digital Humanities Quarterly*. 2015. № 9(1). P. 1–21.

REFERENCES

1. Bourdieu, P. (2003). *Practical Reason*. Київ, 2003. [in Ukr.]

2. Dodonov, R. (2025). An Assessment of the Relevance and Prospects of Academic Trends in the Field of Ukrainian Studies in 2025. *Ukrainoznavstvo* (Ukrainian Studies), No. 1, pp. 8–25. [in Ukr.]

3. Kuhn, T. (2001). *The Structure of Scientific Revolutions*. Port Royal. [in Ukr.]

4. *The “Regional Development” Centre of the PPV Economic Development Agency. Key policy issues: Cultural Heritage. Baseline Report*. (2024). [online] RES-POL. Available at: https://www.ppv.net.ua/uploads/work_attachments/RESPOL_Cultural_heritage-2024.pdf [in Ukr.]

5. Akboy-İlk, S. (2016). Architectural Documentation Through Thick Description. *Enquiry: The ARCC Journal of Architectural Research*. No. 13(1), pp. 17–29. [in Eng.]

6. Bradbury, L. (2018). *Artwork as Network: A Reconceptualization of the Work of Art and its Exhibition*. [A thesis for PhD degree]. University of Maine.

7. Carroll, Q., Croft, S., Forster, M., et al. (2021). *Options for Sustainable Archaeological Archives Report*. Part one – Report. Cambridge County Council. DigVentures. [in Eng.]

8. Deleuze, G., Guattari, F. (1987). *A*

- Thousand Plateaus: Capitalism and Schizophrenia* (B. Massumi, Trans.). University of Minnesota Press. [in Eng.]
9. Feyerabend, P. (1975). *Against Method: Outline of an Anarchistic Theory of Knowledge*. New Left Books. [in Eng.]
10. Geertz, C. (1973). Thick Description: Toward an Interpretive Theory of Culture. *The Interpretation of Cultures: Selected Essays*. Basic Books. pp 310–323. [in Eng.]
11. Green, T., Hutchings, P., Scarff, F., et al. (2023). Research Publications of Australia's Natural History Museums, 1981–2020: Enduring Relevance in a Changing World. *PLOS ONE*, No. 18(6). Article e0287659. Available at: <https://doi.org/10.1371/journal.pone.0287659> [in Eng.]
12. Hou, T., Li, Y., Hu, D., Shi, J., & Lü, G. (2026). A Data Model for the Spatialized Integration of Archaeological Excavation Information from Prehistoric Sites. *npj Heritage Science*, No. 14. Article 16. Available at: <https://doi.org/10.1038/s40494-026-02316-x> [in Eng.]
13. Joyce, R. (2022). When the Field Site is the Museum: Archaeological Opportunities and Challenges. *Contextualizing Museum Collections at the Smithsonian Institution: The Relevance of Collections-Based Research in the Twenty-First Century*. Smithsonian Institution Scholarly Press, pp. 27–36. [in Eng.]
14. Marquardt, W., Montet-White, A., Scholtz, S. (1982). Resolving the Crisis in Archaeological Collections Curation. *American Antiquity*, No. 47(2), pp. 409–418. [in Eng.]
15. Martinez, M., Sears, E., Sieg, L., eds. (2022). *Contextualizing Museum Collections at the Smithsonian Institution: The Relevance of Collections-Based Research in the Twenty-First Century*. Smithsonian Institution Scholarly Press. [in Eng.]
16. Masny, D. (2014). Disrupting Ethnography through Rhizoanalysis. *Qualitative Research in Education*, No. 3(3), pp. 345–363.
17. McGuire, N. (2023). The Case for a Rhizomatic Research Approach in Caribbean Museology. *Communities and Museums in the Twenty-First Century: Shared Histories and Climate Action*. Routledge, pp. 177–197. [in Eng.]
18. Neller, A., Heckman, J., Bollwerk, E., et al. (2024). Making Archaeological Collections more Findable and Accessible through Increased Coordination. *Advances in Archaeological Practice*. No. 12(1), pp. 34–42. Available at: <https://doi.org/10.1017/aap.2024.3> [in Eng.]
19. Oliveira Lopes, R. (2020). Museum Curation in the Digital Age. *The Future of Creative Work: Creativity and Digital Disruption*. pp. 137–152. [in Eng.]
20. UNESCO Recommendation on Open Science. (2021). [in Eng.]
21. White, N. (2023). *The Museum and the Rhizome: A Study of Posthuman Practice at Middlesbrough Institute of Modern Art (MIMA)*. [A thesis for PhD degree]. Teesside University. [in Eng.]
22. Whitelaw, M. (2015). Generous Interfaces for Digital Cultural Collections. *Digital Humanities Quarterly*. No. 9(1), pp. 1–21. [in Eng.]

Summary

INTERLINK: THE PROSPECTS OF A RHIZOMATIC APPROACH FOR THE RECONTEXTUALISATION OF ARCHAEOLOGICAL MUSEUM COLLECTIONS

Valentyn SHRAMKO

orcid.org/0009-0002-5869-7210

postgraduate student at V. N. Karazin Kharkiv National University

email: valentyn.shramko@student.karazin.ua

The relevance of the research. In an attempt to outline the relevance of the ideas presented in the work, we state the fact that in the foreseeable future, all field archaeological

research will conclude in the collections of museum institutions. The past few decades have progressively demonstrated the necessity of a comprehensive study and “rediscovery” of already existing artefacts in old collections, which underscores the importance of museum archaeology. Moreover, large-scale field archaeological research sometimes becomes a problem, as it requires substantial funding not only for conducting fieldwork but also for preserving artefacts. This trend can be traced in the experience of Western Europe, where the methodological approach requires time, and museum storage in some places is already out of space. The technological achievements of humanity direct us toward a review of existing museum collections. The exchange of scientific experience in museum work also remains relevant.

The **purpose** is to present innovative research methods and generate new data that will enable access to existing archaeological collections and those entering museum repositories.

Conclusions. Using one of the collections from the Archaeology Museum of Kharkiv University as an example, a collection field has been created and a node structure scheme has been developed. By this method, which functions through the formation of layering (stack), a comprehensive information field has been created. Combining elements of “sociome” (the changing socio-cultural context) and “perceptome” (a broader perception of the object and its connection with the subject; the influence of “perception” and “experience”) and considering the pluralism (“anarchism”) of methodological stances, we consciously form a rhizome (or rather create favourable conditions). At the same time, all of these elements should be combined with the concept of a “generous interface” for rhizanalysis, based on the parameters we have listed – it is this that we propose to call InterLink, the program in which it will be possible to combine them. Such a name emphasises the essence and deep ideas of the solutions we have described. The concept proposed for the work is hypothetical and requires further development and implementation through the creation of specialised software. Simultaneously, we believe that the future of museum archaeology is impossible without such specialised programs. Ukrainian science has a unique opportunity to be among the first in this field.

Keywords: digital humanities, “rhizome”, “thick description”, “deep context”, museology, museum archaeology, archaeological collections, museum collections.

Отримано редакцією/ Received: 01.04.26

Прорецензовано / Revised: 12.04.26

Схвалено до друку / Accepted: 28.04.26